



Nr 9

URZĄD MIEJSKI  
w Skarżysku-Kamiennej

Miasto Skarżysko-Kamienna  
W  
s t a t y s t y c e  
/stan i rozwój w 1995r./

czerwiec 1996r.

Spis treści

	strona
Przedmowa	3
Dział I - Geografia	4
Dział II - Demografia	6
Dział III - Zatrudnienie	8
Dział IV - Przemysł uspołeczniony	9
Dział V - Transport i łączność	10
Dział VI - Rolnictwo i leśnictwo	11
Dział VII - Handel, usługi, rzemiosło	12
Dział VIII - Gospodarka komunalna	13
Dział IX - Gospodarka mieszkaniowa	15
Dział X - Szkolnictwo i wychowanie	17
Dział XI - Kultura i sztuka	20
Dział XII - Ochrona zdrowia i opieka społeczna	21
Dział XIII - Sport, turystyka, wypoczynek	23
Dział XIV - Ochrona środowiska i ochrona przyrody	24
Dział XV - Ważniejsze inwestycje o znaczeniu dla miasta oddane w 1995r.	25
Dział XVI - Ważniejsze wydarzenia w mieście w 1995r.	25

Objaśnienia :

znak „\*” - zjawisko w danym okresie nie występowało

znak „-” - brak danych

Źródła opracowania :

Opracowano na podstawie informacji z :

- Wojewódzkiego Urzędu Statystycznego w Kielcach
- wydziałów Urzędu Miejskiego w Skarżysku-Kamiennej
- innych jednostek w ramach ich sprawozdawczości

Przedmowa

„Miasto Skarżysko-Kamienna w statystyce” - stan i rozwój w roku 1995 jest dziewiątą z kolei tego rodzaju publikacją.

Opracowanie zawiera podstawowe informacje (dane liczbowe) o stanie gospodarczym, społecznym i kulturalnym miasta w roku 1995.

Publikacja przeznaczona jest głównie dla członków Rady Miasta i kierownictwa administracyjnego w Urzędzie Miejskim.

Opracowanie danych wykonane zostało przez Wydział Rozwoju Gospodarczego oraz Wydział Organizacyjny. Opracowanie graficzne i skład komputerowy - Wydział Rozwoju Gospodarczego.

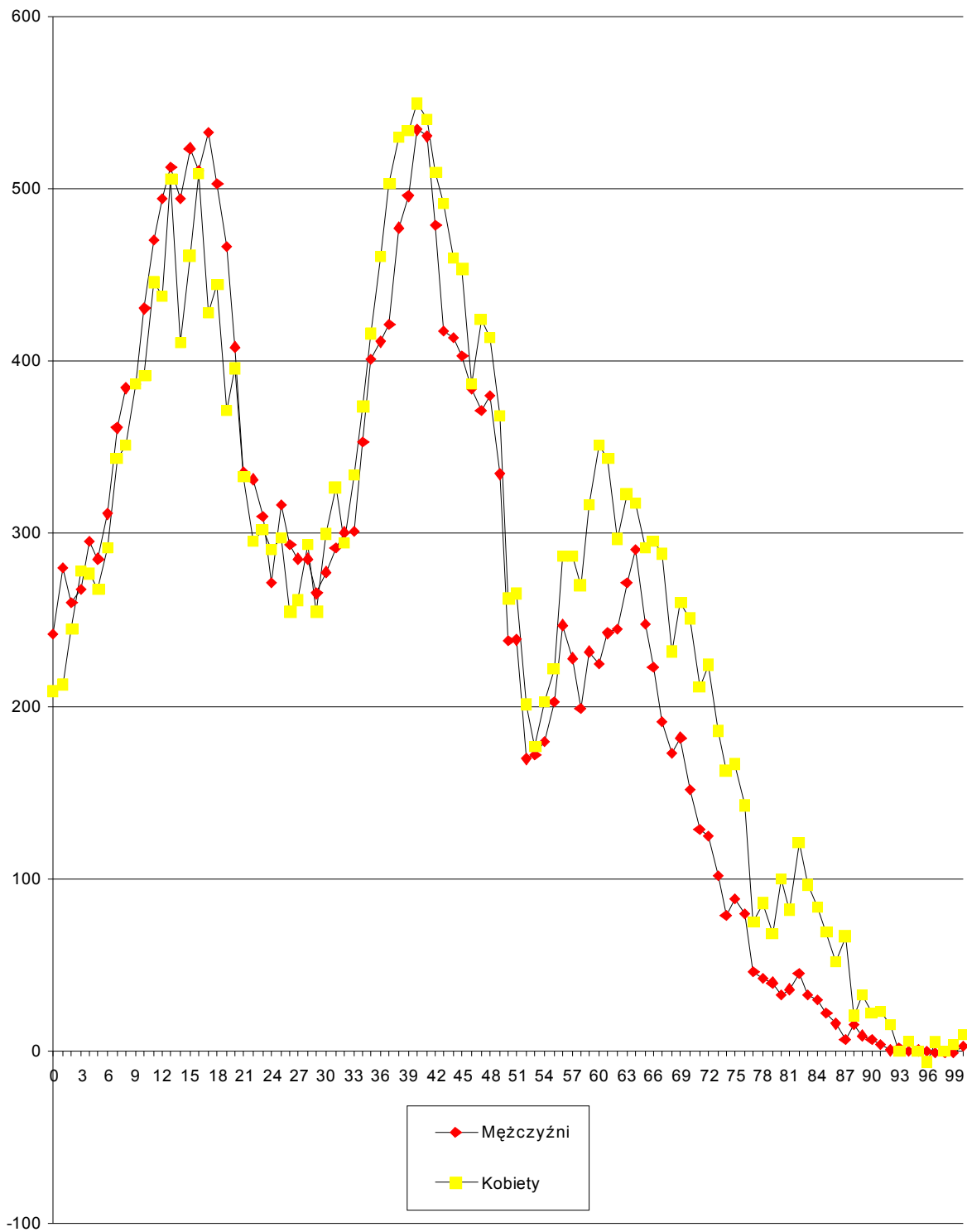
Sekretarz Miasta  
mgr Wojciech RACZYŃSKI

## **DZIAŁ I. GEOGRAFIA**

Wyszczególnienie	1994 r.	1995r.
1.	2.	3.
1. Powierzchnia miasta /km <sup>2</sup> /	45.45	45.45
2. Przeciętne położenie miasta nad poziomem morza /w m/	250	250
3. Najwyżej położone miejsce w mieście liczone od poziomu morza /m/	329	329
4. Najniżej położone miejsce w mieście liczone od poziomu morza /m/	219	219
5. Liczba rzek przepływających w obrębie miasta	4	4
6. Liczba zbiorników wodnych retencyjnych	2	2
7. Liczba pomników przyrody	14	14
8. Liczba obiektów przyrodniczych zgłoszonych Wojewódzkiemu Konserwatorowi Przyrody w celu objęcia ich ochroną pomnikową	11	11



Położenie geograficzne miasta Skarżyska-Kamiennej



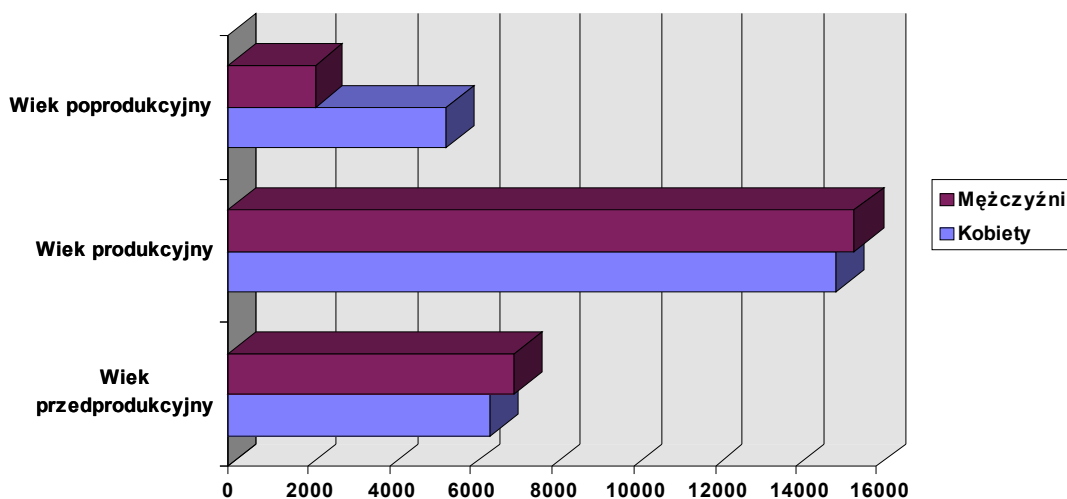
Ludność w/g płci i wieku w 1995 r.

**DZIAŁ II. DEMOGRAFIA**

Wyszczególnienie	1994 r.	1995r.
1	2	3
1. Ludność ogółem /osoby/ - stan na 31.12. w tym: - mężczyźni - kobiety	51.507  24.688 26.819	51.471  24.661 26.810
2. Ludność na 1km <sup>2</sup>	1.133	1.132
3. Kobiety na 100 mężczyzn	109,8	108,7
4. Ruch naturalny ludności /w liczbach bezwzględnych/ - małżeństwa - urodzenia - zgony - przyrost naturalny na 1000 ludności: - małżeństwa - urodzenia - zgony - przyrost naturalny	250 503 489  4,82 9,69 9,42 0,27	263 457 537  5,08 8,82 10,37 -1,54
5. Liczba rozwodów /zarejestrowanych w USC/	67	66
6. Migracja ludności - n a p ł y w ogółem w tym: - z zagranicy - o d p ł y w ogółem w tym: - zagranica - saldo migracji w tym: - saldo migracji zewnętrznej	417  7 467  10 - 50 - 3	408  19 469  20 - 61 - 1

1	2	3
---	---	---

		s
7. Ludność w wieku:		
a) przedprodukcyjnym ogółem		
/osoby/	13.931	13.510
- mężczyźni	7.302	7.051
- kobiety	6.629	6.459
Z liczby ogółem przypada na:		
- wiek niemowlęcy i żłobkowy do 3 lat	2.117	1.996
- wiek przedszkolny 4 - 6 lat	1.847	1.731
- wiek szkoły podstawowej 7-15 lat	8.048	7.801
b) produkcyjnym ogółem	30.244	30.418
- mężczyźni	15.336	15.449
- kobiety	14.908	14.969
c) poprodukcyjnym ogółem	7.332	7.543
- mężczyźni	2.050	2.161
- kobiety	5.282	5.382
8. Procent udziału w ogólnej liczbie ludności:		
a) ludność w wieku przedprodukcyjnym	27,04	26,25
b) ludność w wieku produkcyjnym	58,71	59,10
c) ludność w wieku poprodukcyjnym	14,23	14,65



### **DZIAŁ III. ZATRUDNIENIE W 1995R.**

/stan na dzień 31.XII. dane wg. WUS/

Wyszczególnienie wg. ED.	1994 r.	1995 r.
1.	2.	3.
1. Zatrudnienie	18.451	17.062
w tym:		
- rolnictwo i leśnictwo	55	131
- działalność produkcyjna	7.135	6.036
- zaopatrzenie w energię, gaz, wodę	996	1.002
- budownictwo	653	635
- handel hurtowy i detaliczny	775	675
- transport i łączność	3.972	3.799
- pośrednictwo finansowe	289	290
- obsługa nieruchomości i firm	465	430
- administracja publiczna	381	412
- edukacja	1.455	1.321
- ochrona zdrowia i opieka socjalna	1.883	1.932
- hotele i restauracje	76	74
- pozostała działalność usługowa, komunalna, socjalna.	316	325

U w a g a: 1-od 1994 roku ww. dane są podawane przez WUS wg. Europejskiej Klasyfikacji Działalności (EKD.).

2-dane przekazywane przez WUS nie obejmują wszystkich podmiotów sektora prywatnego.

Wyszczególnienie	1994 r.	1995 r.
1	2	3
2. Liczba zarejestrowanych bezrobotnych	4.629	4.580
w tym:		
- dotychczas nigdzie nie pracujący	766	819
z tego:		
- z wyższym wykształceniem	123	92



3. Liczba wolnych miejsc pracy w dyspozycji RUP.	896	-
- w ramach prac interwencyjnych	312	399
- w ramach robót publicznych	156	164
4. Liczba osób pobierających zasiłek dla bezrobotnych	2.372	2.865

#### **DZIAŁ IV. PRZEMYSŁ USPOŁECZNIONY**

produkcja ważniejszych wyrobów

Wyszczególnienie	1994 r.	1995 r.
1	2	3
1. Zakłady Metalowe „MESKO”		
- kuchnie gazowe	23.850	-
- różna ogrodowe	40.573	59.077
- mikrociągniki	-	wzrost o
- kosiarki rotacyjne CM-135	2.198	25%
- kosiarki przydomowe	20.517	25%
- maszynki do mięsa „JAGA”	18.027	12%
- sokowirówki	72.331	8%
- roboty „BARTEK”	8.572	-
- roboty gastronomiczne	-	-
- oprawy oświetleniowe	63.912	12%
2. SZPS „FOSKO” (do maja 1995 r.)		
- obuwie (tys. par) ogółem	192	23.265
3. ZPS „FOSKO” Sp. z o.o.(od maja 1995r.)		
- obuwie (tys. par) ogółem	-	61.591

#### **DZIAŁ V. TRANSPORT I ŁĄCZNOŚĆ**

Wyszczególnienie	1994 r.	1995 r.
1	2	3
I. PPKS		
1. Przewóz pasażerów (tys. osób)	6.168,071	5.181,015
2. Liczba autobusów (w szt.)	68	70
3. Liczba miejsc w autobusach	3.702	3.731
4. Dł. linii komunikacyjnej ogółem (km)	2.177	2.998

II. MPK		
1. Liczba autobusów (szt.)	48	50
2. Liczba miejsc w autobusach	4.609	4.627
3. Liczba linii autobusowych	31	31
4. Dł lini komunikacyjnej ogółem (km)	338,6	343,7
5. Przewóz pasażerów środkami komunikacji miejskiej (tys. osób)	10.242,6	9.900,5
III. Pojazdy samochodowe /w szt/		
1.Liczba samochodów osobowych prywatnych ogółem	8.200	8.617
2.Liczba taksówek osobowych	79	93
3.Liczba prywatnego transportu ciężarowego	102	105
4.Liczba motocykli prywatnych	1.129	1.078
5.Liczba motorów	1.720	1.730
6.Lczba stacji benzynowych	4	5
7.Lczba stacji obsługi samochodów	2	5
IV.Placówki pocztowe i telekomunikacyjne, abonenci		
1.Lczba placówek pocztowych	5	5
2.Liczba placówek telekomunikacyjnych	2	2
3.Liczba abonentów:		
a/ telefonicznych ogółem	7.895	8.427
-na 1000 ludności	153	162
b/ radiowych ogółem	17.398	16.274
-na 1000 ludności	339	312
c/ telewizyjnych ogółem	16.039	15.003
-na 1000 ludności	313	288
4.Liczba nowych podłączeń telefonicznych w mieście ogółem w tym:	181	532
-dla abonentów prywatnych	178	*
V. PKP Stacja Skarżysko-Kamienna		
1. Załadunek masy towarowej /t/	53.192	42.595
2. Liczba załadowanych wagonów /szt/	1.781	1.470

## **DZIAŁ VI. ROLNICTWO I LEŚNICTWO**

### **/stan posiadania w granicach administracyjnych miasta /**

Wyszczególnienie	1994 r.	1995 r.
1	2	3

<u>I. Grunty gospodarstw indywidualnych</u>		
1. Grunty gospodarstw indywidualnych powierzchnia ogółem /ha/ w tym:	332	356
- użytki rolne ogółem	256	260
z tego:		
- grunty orne	143	143
- sady	3	3
- łąki trwałe	62	62
- pastwiska trwałe	48	52
2. Lasy /ha/	43	51
3. Pozostałe grunty /ha/	33	45
<u>II. Uprawy pod szkłem i folią</u>		
1. Powierzchnia upraw pod szkłem ogółem /m <sup>2</sup> / w tym:	brak danych	9.919
- szklarnie		9.119
- inspekty		800
2. Powierzchnia upraw pod folią /m <sup>2</sup> /		7.280
<u>III. Pracownicze ogródki działkowe</u>		
1. Liczba ogródków / działek/ ogółem /szt/	837	837
2. Powierzchnia ogródków działkowych ogółem /ha/	29	29
<u>IV. Lasy</u>		
1. Powierzchnia lasów i gruntów leśnych ogółem /ha/ w tym:	1.384	1.893
- lasy resortu leśnictwa	1.064	1.081
- lasy na gruntach państwowych	35	519
- lasy w dyspozycji administracji /komunalne/	136	136
- lasy wspólnot gruntowych	13	13
- lasy indywidualnych gospodarstw użytkowników działek rolnych	136	144
2. Powierzchnia lasów w stosunku do powierzchni miasta /w %/	30,4	41,6

## **DZIAŁ VII. HANDEL, USŁUGI, RZEMIOSŁO**

Wyszczególnienie	1994 r.	1995 r.
1	2	3

I. Handel - detal		
1. Liczba domów towarowych i dużych pawilonów handlowych	12	12
2. Liczba sklepów i punktów sprzedaży detalicznej ogółem	879	950
3. Liczba placów targowych funkcjonujących	2	2
II. Gastronomia		
1. Liczba lokali gastronomicznych w tym:	112	112
- tzw. mała gastronomia	57	60
2. Liczba stołówek i bufetów zakład.	21	21
III. Skup surowców wtórnych		
1. Ilość punktów skupu surowców wtórnych	19	25
IV. Usługi i rzemiosło		
1. Liczba zakładów rzemieślniczych i usługowych - zgłoszonych do ewidencji działalności gospodarczej	1.403	1.485

### **VIII. GOSPODARKA KOMUNALNA**

Wyszczególnienie	1994 r.	1995 r.
1	2	3

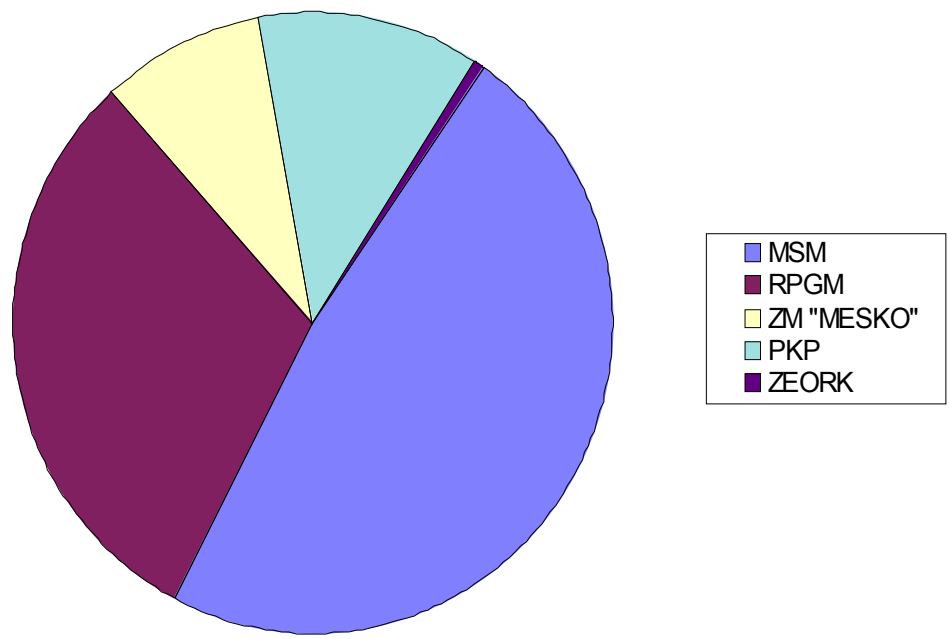
I. Gospodarka wodno ściekowa		
1. Liczba miejskich ujęć wody /głębiniowych/	4	4
2. Liczba studni głębinowych /w ramach ujęć czynnych/	8	9
3. Długość sieci wodociągowej ulicznej ogółem /km/	172,5	173
w tym:		
- sieć rozdzielcza + sieć tranzytowa bez przyłączy	119,2	125
- przyłącza	53,3	54,6
4. Przyłącza wodociągowe prowadzące do budynków mieszkalnych ogółem /szt/	4.073	4.162
5. Zdolność produkcyjna wodociągów /m <sup>3</sup> /d/	20.030	20.342
6. Liczba zdrojów ulicznych czynnych	7	7
7. Długość sieci kanalizacyjnej ogółem /km/	114,4	115,1
w tym:		
- sanitarnej łącznie z przyłączami	70,5	70,6
- deszczowej	43,9	44,5
8. Podłączenia kanalizacyjne prowadzące do budynków mieszkalnych /szt/	1.516	1.538
9. Zdolność przepustowa oczyszczalni ścieków ogółem wg. pozwolenia wodno-prawnego /m <sup>3</sup> /d/	20.000	20.000
10. Ilość ścieków odprowadzanych kanalizacją miejską /m <sup>3</sup> /d/	14.300	12.436
w tym:		
- oczyszczonych metodą mechaniczno-biologiczną	14.300	12.436
- nie oczyszczonych	0	0

1.	2.	3.
II. Gospodarka ciepła, gazowa i energetyczna		
1. Liczba ciepłowni		
- centralne ciepłownie	1	1
- kotłownie osiedlowe	4	2
2. Długość sieci ciepłej /km/	19,2	24,6
3. Długość sieci gazowej głównej, rozdzielczej bez połączeń do budynków /km/		
	75,5	76,3
4. Połączenia gazowe prowadzące do budynków mieszkalnych /szt/		
	2.594	2.772
5. Liczba odbiorców gazu sieciowego przewodowego /gosp. dom./		
	16.096	16.157
6. Liczba odbiorców energii elektrycznej wg. zaewidencjonowanych liczników ogółem		
	22.530	21.651
7. Ilość punktów świetlnych na terenie miasta		
	2.628	2.653
III. Drogownictwo		
1. Długość jezdni ogółem /km/		
- o nawierzchni twardej ulepszonej	129,9	129,9
- % do ogółu jezdni	97,7	98,6
- o nawierzchni nieulepszonej i gruntowej	75,2	75,9
- % do ogółu jezdni	32,2	31,3
2. Liczba wiaduktów	24,8	24,1
3. Liczba wiaduktów	2	2
4. Liczba mostów	9	9
5. Liczba kładek /nad rzekami i torami/	7	7
IV. Oczyszczanie miasta		
1. Ilość komunalnych wysypisk śmieci		
2. Ilość śmieci przyjętych przez wysypisko /m <sup>3</sup> /	1	1
	52.879	54.050
V. Pozostałe		
1. Ilość parków miejskich		
2. Liczba szaletów miejskich	1	1
	2	-

**DZIAŁ IX. GOSPODARKA MIESZKANIOWA**

Wyszczególnienie	1994 r.	1995 r.
1	2	3
I. Zasoby mieszkaniowe zamieszkane ogółem		
- mieszkania	17.083	17.100
- izby	55.134	55.238
II. Budownictwo mieszkaniowe		
1. Mieszkania oddane do użytku w budownictwie wielorodzinnym ogółem	0	0
w tym:		
- spółdzielczych	0	0
- zakładowych	0	0
2. Mieszkania oddane do użytku w budownictwie jednorodzinym	33	28
III. Gospodarka mieszkaniowa		
A. MSM		
1. Liczba budynków wielorodzinnych	90	90
2. Zasoby mieszkaniowe:		
- mieszkania	5.851	5.851
- izby	19.584	19.784
- pow. użytkowa lokali mieszkalnych /tys. m <sup>2</sup> /	288	136
3. Członkowie spółdzielni ogółem	7.802	7.638
w tym:		
- zamieszkałych	5.878	5.879
- oczekujących na mieszkanie	1.924	1.759
4. Liczba kandydatów na członków ogółem	673	602
B. RPGM - zasoby komunalne		
1. Liczba budynków	231	231
2. Liczba mieszkań	4.088	4.088
3. Liczba osób zamieszkałych w zasobach RPGM	10.309	10.721
1.	2.	3.

IV. Budownictwo zakładowe		
A. Zakłady Metalowe „MESKO”		
1. Liczba budynków	22	22
2. Liczba mieszkań	1.022	1.022
3. Liczba mieszkańców	3.547	3.559
B. PKP		
1. Liczba budynków	69	69
2. Liczba mieszkań	1.270	1.278
3. Liczba mieszkańców	4.547	4.407
C. Zakład Energetyczny		
1. Liczba budynków	5	5
2. Liczba mieszkań	72	72
3. Liczba mieszkańców	235	235



Dane za rok 1995

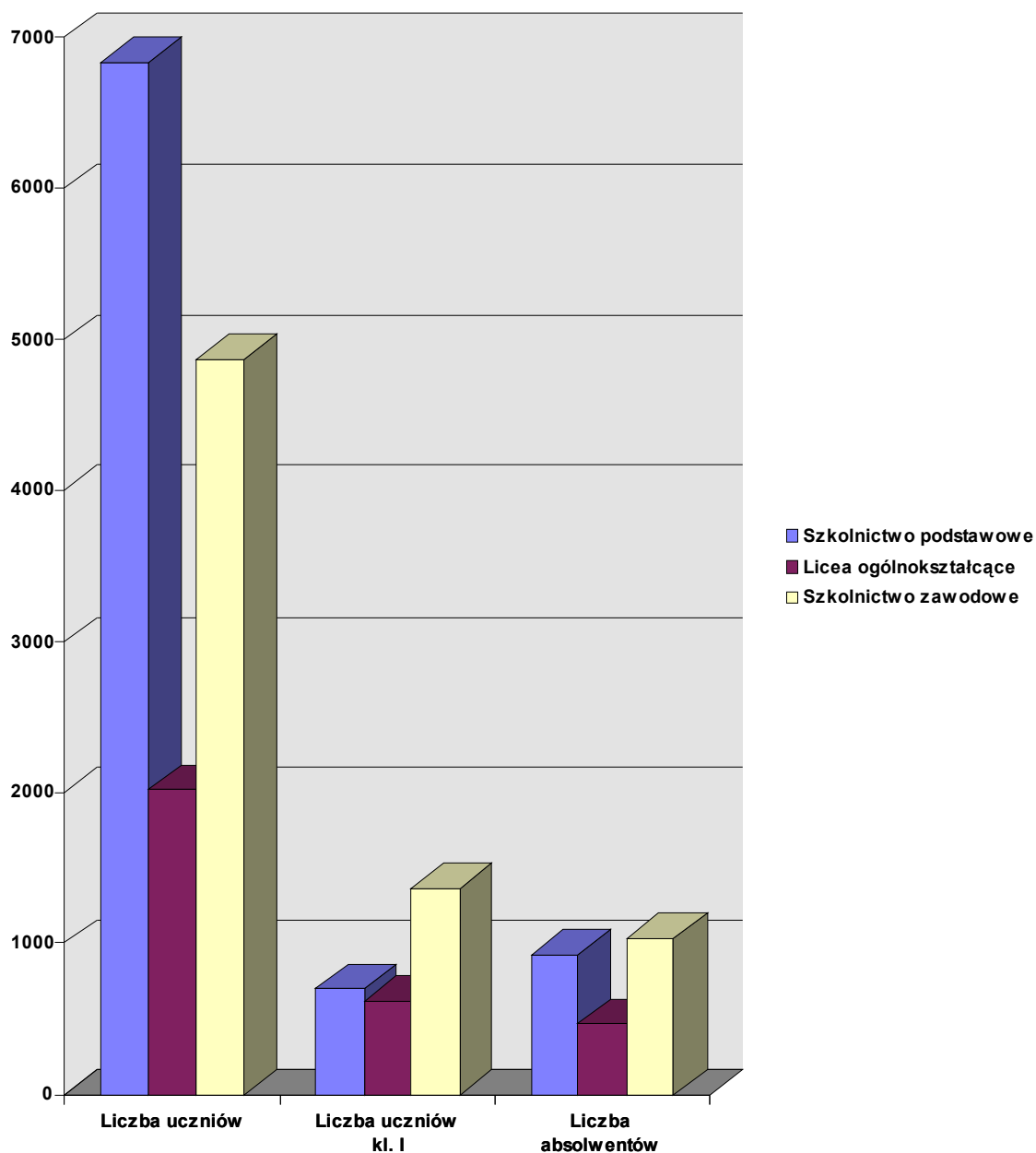
**DZIAŁX. SZKOLNICTWO I WYCHOWANIE**



Wyszczególnienie	1994 r.	1995 r.
1	2	3
I. Przedszkola		
1. Liczba przedszkoli	9	9
2. Liczba miejsc w przedszkolach /normatywna/	1.025	1.025
3. Liczba dzieci w przedszkolach	1.162	1.064
4. Liczba dzieci w oddziałach przed- szkolnych „0”	316	295
5. Ogólna liczba dzieci w wieku 3-6 lat - % dzieci objętych wychowaniem przedszkolnym do ogólnej liczby dzieci	2.581 45%	2.482 43%
6. Liczba nauczycieli w przedszkolach pełnozatrudnionych /łącznie z oddziałem „0”/	90	83
II. Szkoły Podstawowe		
1. Liczba szkół	10	10
2. Liczba pomieszczeń dydaktycznych	220	200
3. Liczba uczniów ogółem	6.896	6.838
4. Liczba uczniów w kl. I	728	705
5. Liczba absolwentów	947	925
6. Liczba stołówek w szkołach	10	10
III. Licea Ogólnokształcące		
1. Liczba szkół	4	4
2. Liczba uczniów ogółem	1.899	2.021
3. Liczba uczniów w kl. I	486	621
4. Liczba absolwentów	422	471

IV. Szkoły Zawodowe		
1/ Zespół Szkół Zawodowych im. Bohaterów Września 1939r.		
1. Liczba uczniów ogółem	1.222	1.117
2. Liczba uczniów w kl. I	280	268
3. Liczba absolwentów	328	241
2/ Zespół Szkół Ekonomicznych im. Mikołaja Kopernika		
1. Liczba Uczniów ogółem	809	823
2. Liczba uczniów w kl. I	256	202
3. Liczba absolwentów	194	192
3/ Zespół Szkół Samochodowych		
1. Liczba uczniów ogółem	735	802
2. Liczba uczniów w kl. I	258	296
3. Liczba absolwentów	210	222
4/ Zasadnicza Szkoła Budowlana		
1. Liczba uczniów ogółem	559	496
2. Liczba uczniów w kl. I	181	180
3. Liczba absolwentów	130	115
5/ Techniczne Zakłady Naukowe		
1. Liczba uczniów ogółem	977	1046
2. Liczba uczniów w kl. I	427	307
3. Liczba absolwentów	276	197
6/ Technikum Kolejowe		
1. Liczba uczniów ogółem	570	530
2. Liczba uczniów w kl. I	148	113
3. Liczba absolwentów	180	69

V. Szkoły pomaturalne		
1/ Medyczne Studium Zawodowe		
1. Liczba uczniów ogółem	55	60
2. Liczba uczniów w kl. I	29	30
3. Liczba absolwentów	26	24
2/ Policealne Studium Zawodowe (ekonomiczne)	,	
1. Liczba uczniów ogółem	76	31
2. Liczba uczniów w kl. I	52	-
3. Liczba absolwentów	24	31
3/ Policealne Studium Zawodowe (przy ZSZ)		
1. Liczba uczniów ogółem	-	51
2. Liczba uczniów w kl. I	-	27
3. Liczba absolwentów	-	24
VI. Szkoły artystyczne		
1/ Szkoła Muzyczna I stopnia		
1. Liczba uczniów ogółem	131	121
2. Liczba uczniów w kl. I	31	27
3. Liczba absolwentów	18	15
VII. Państwowy Dom Dziecka		
1. Liczba wychowanków /przeciętna/	42	42
VIII. Specjalne Ośrodki Szkolno- Wychowawcze		
- ilość placówek	3	3
- ilość dzieci	322	362



Dane za rok szkolny 1994/95

**DZIAŁ XI. KULTURA I SZTUKA**

Wyszczególnienie	1994 r.	1995 r.
1	2	3
1/. Liczba miejskich i zakładowych ośrodków kultury	1	1

2/. Liczba kin - liczba miejsc na widowni	2 770	2 770
3/. Liczba bibliotek ogółem w tym: - filii biblioteki publicznej - bibliotek zakładowych - bibliotek pedagogicznych	8 5 2 1	8 5 2 1
1. Liczba ludności na jedną placówkę biblioteczną ogółem	6.422	6.453
2. Liczba zbiorów bibliotecznych ogółem w tym: - MBP	223.103 170.879	219.045 166.571
3. Czytelnicy ogółem w tym: - MBP	9.112 7.240	9.883 7.918
4. Wypożyczenia i udostępnianie zbiorów ogółem w tym: - MBP	171.846 147.902	195.244 168.153
4/. Liczba świetlic i klubów prowadzących działalność kulturalną	3	3
5/. Liczba sal koncertowych ogółem - liczba miejsc w tym: - Szkoła Muzyczna - Miejskie Centrum Kultury	2 786 190 596	2 786 190 596
6/. Liczba muzeów - liczba zwiedzających	1 16.980	1 17.500
7/. Liczba miejsc i pomników pamięci narodowej ogółem	33	33

## **DZIAŁXII. OCHRONA ZDROWIA**

### **LOPIEKA SPOŁECZNA**

Wyszczególnienie	1994 r.	1995 r.
1	2	3

I. Ochrona zdrowia		
1. Liczba szpitali	1	1
- liczba łóżek szpitalnych	384	413
2. Liczba przychodni ogółem	7	5
z tego:		
- rejonowych	4	4
- specjalistycznych	3	1
3. Liczba poradni ogółem	51	41
w tym:		
- ogólnych	6	5
- pediatrycznych	4	4
- dla kobiet	5	5
- innych - specjalistycznych	36	27
4. Liczba gabinetów dentystycznych /bez szkolnych i prywatnych/	6	7
- liczba gabinetów w szkołach	18	17
5. Liczba lekarzy medycyny ogółem	172	162
- na 10.000 ludności	33	30
w liczbie lekarzy ogółem jest:		
- internistów	38	39
- pediatrów	18	18
- ginekologów	18	18
- chirurgów	10	11
- okulistów	4	4
- laryngologów	5	6
- neurologów	3	5
- ortopedów	5	5
- radiologów	4	4
- medycyny przemysłowej	1	1
- dermatologów	4	1
- anestezyjologów	5	6
- zakaźnych	5	5
- pulmonologów	1	1
- psychiatrów	1	1
- reumatologów	2	2
- kardiologów	0	1
- medycyny kolejowej	3	2
- chirurgii onkologicznej	2	1
- endokrynologów	0	0
- anatomopatologów	0	0
- rehabilitantów	2	2
- gastrologów	0	0
- urologów	1	1

6. Liczba lekarzy dentystów ogółem	48	43
- na 10.000 ludności	9	7
7. Liczba pielęgniarek ogółem	451	447
- na 10.000 ludności	87	83
8. Liczba aptek	13	14
- liczba ludności na 1 aptekę	4000	3685
9. Liczba karetok pogotowia ratunkowego w ZOZ ogółem	8	7
- liczba karetok pogotowia ratunkowego dyżurujących w ZOZ na jedną dobę	4	4
	i 1 wóz „R”	i 1 wóz „R”
<b>II. Opieka społeczna</b>		
1. Liczba domów pomocy społecznej	1	1
2. Liczba osób w Domu Pomocy Społ.	35	35
3. Liczba osób oczekujących na miejsce w Domu Pomocy Społecznej	14	10
4. Liczba stałych podopiecznych	154	156
5. Liczba sióstr:		
- PCK	-	-
- PKPS	-	-
- MOPS	60	63
<b>III. Żłobki</b>		
1. Liczba żłobków	1	1
- liczba miejsc w żłobku /normatywna/	40	30
- liczba dzieci w żłobku	25	22

### **DZIAŁXIII. SPORT, TURYSTYKA, WYPOCZYNEK**

Wyszczególnienie	1994 r.	1995 r.
1	2	3

1. Liczba stadionów sportowych ( bez szkolnych )	2	2
2. Liczba klubów sportowych	3	3
3. Liczba sekcji sportowych	12	10
4. Liczba kortów tenisowych	3	3
w tym : placów gry	8	8
5. Liczba ośrodków wypoczynkowych	2	2
6. Liczba hoteli	2	2
	zakładowe	zakładowe
-liczba miejsc	89	102
7. Liczba miejsc noclegowych w obiektach turystycznych ogółem	132	141
w tym:		
- ośrodek „Rejów”	60	60
- domków campingowych	10	10
- ośrodek „Bernatka”	52	56
- domków campingowych	15	15
8. Liczba biur turystycznych	8	6
9. Liczba przewodników turystycznych	18	18
10. Liczba wypożyczalni sprzętu sportowego i turystycznego	1	1

**DZIAŁ XIV. OCHRONA ŚRODOWISKA**  
**I OCHRONA PRZYRODY**

Wyszczególnienie	1994 r.	1995 r.
1	2	3



1. Liczba chronionych obiektów przyrody na terenie miasta ( szt. )	13	14
2. Średnioroczny opad pyłu w gramach (m <sup>2</sup> ) rok przy dopuszczalnej normie 200 gram (m <sup>2</sup> ) rok	73	84
3. Stężenie SO <sub>2</sub> w powietrzu - średnioroczne ( norma dop. 0,032 mg/m <sup>3</sup> ) - maksymalne ( norma dop. 0,2 mg/m <sup>3</sup> )	0,0109  0,073	0,0129  0,0687
4. Stężenie pyłu zawieszonego w powietrzu - średnie ( norma dop. 50 µg/m <sup>3</sup> ) - maksymalne ( norma dop. 120 µg/m <sup>3</sup> )	15,9  120,2	16,7  111,0
5. Zawartość w pyłe zawieszonym: - ołowiu (norma dop. 0,2µg/m <sup>3</sup> ) - kadmu (norma dop. 0,01µg/m <sup>3</sup> ) - chromu (norma dop. 0,4µg/m <sup>3</sup> )	0,054  *  0,004	0,063  *  *

**DZIAŁ XV. WAŻNIEJSZE INWESTYCJE O ZNACZENIU  
DLA MIASTA ODDANE W 1995R.**

1. Ujecie wody na Bugaju wraz z magistralą wodociagową.

Rurociąg  $\phi$  400 od studni Nr 6 (przy rzece Bernatce), przekroczenie rzeki a następnie ul. Paryskiej i ul. Krakowskiej do komory zasuwowej K -2A na wodociąg  $\phi$ 500.

Długość odcinka 767,5 mb.

2. Modernizacja sieci ciepłej w obrębie ul. Piłsudskiego, Krasieńskiego, Prusa, Norwida.

3. Odwodnienie ul. Rynek.

4. Wybudowano ul. Moniuszki (od ul. Pułaskiego do ul. Wiejskiej), ciąg pieszo-jezdny ul. Górniczej, ul. Topolową, ul. Wiejską, ul. Tysiąclecia (od ul. Słowackiego do ul. Krasieńskiego).

5. Wodociąg w Oś"Usłów"

6. Gazociąg w ul. Orła Białego

#### **DZIAŁ XVI. WAŻNIEJSZE WYDARZENIA W MIEŚCIE W 1995R.**

16.06 - pociąg TGV i „retro” w Skarżysku-Kam.(150-lecie istnienia kolei)

17.06 - otwarcie Krytej Pływalni

maj - przekształcenie SZPS"FOSKO" w ZPS"FOSKO"Sp. z o.o.

04.08 - wizyta tajwańskiej misji handlowej

październik - 80-lecie II LO im. A.Mickiewicza.

16.10. - wizyta w mieście Prezydenta RP Lecha Wałęsy.

październik - 50-lecie TZN

listopad - wizyta delegacji miasta Stafford.

listopad - obchody Dni Brytyjskich w Polsce

4-6.11 - „Dni Forda” w Skarżysku-Kamiennej.

12.11 - ogłoszenie Matki Bożej Miłosierdzia patronką Skarżyska-Kamiennej.