



Nr 22

MIASTO SKARŻYSKO-KAMIENNA  
INFORMATOR STATYSTYCZNY

Skarżysko-Kamienna 2009 r

## Spis treści

strona

Dział I	- Geografia.....	3
Dział II	- Demografia.....	5
Dział III	- Zatrudnienie i bezrobocie.....	7
Dział IV	- Transport i łączność.....	9
Dział V	- Struktura użytkowania gruntów.....	10
Dział VI	- Handel, usługi, rzemiosło.....	11
Dział VII	- Gospodarka komunalna.....	12
Dział VIII	- Gospodarka mieszkaniowa.....	14
Dział IX	- Szkolnictwo i wychowanie.....	15
Dział X	- Kultura i sztuka.....	18
Dział XI	- Ochrona zdrowia i opieka społeczna.....	19
Dział XII	- Sport, turystyka, wypoczynek.....	21
Dział XIII	- Budżet miasta.....	22
Dział XIV	- Ważniejsze inwestycje w mieście w 2008 r.....	25
Dział XV	- Ważniejsze wydarzenia w mieście w 2008 r.....	26
Porównanie wybranych wskaźników statystycznych Skarżyska-Kamiennej, Ostrowca Świętokrzyskiego i Starachowic.....		27

### Objaśnienia :

- znak „\* ” - zjawisko w danym okresie nie występowało  
znak „-” - brak danych

### Źródła opracowania :

Opracowano na podstawie informacji:

- Urzędu Statystycznego w Kielcach
- wydziałów Urzędu Miejskiego w Skarżysku-Kamiennej
- innych jednostek w ramach ich sprawozdawczości

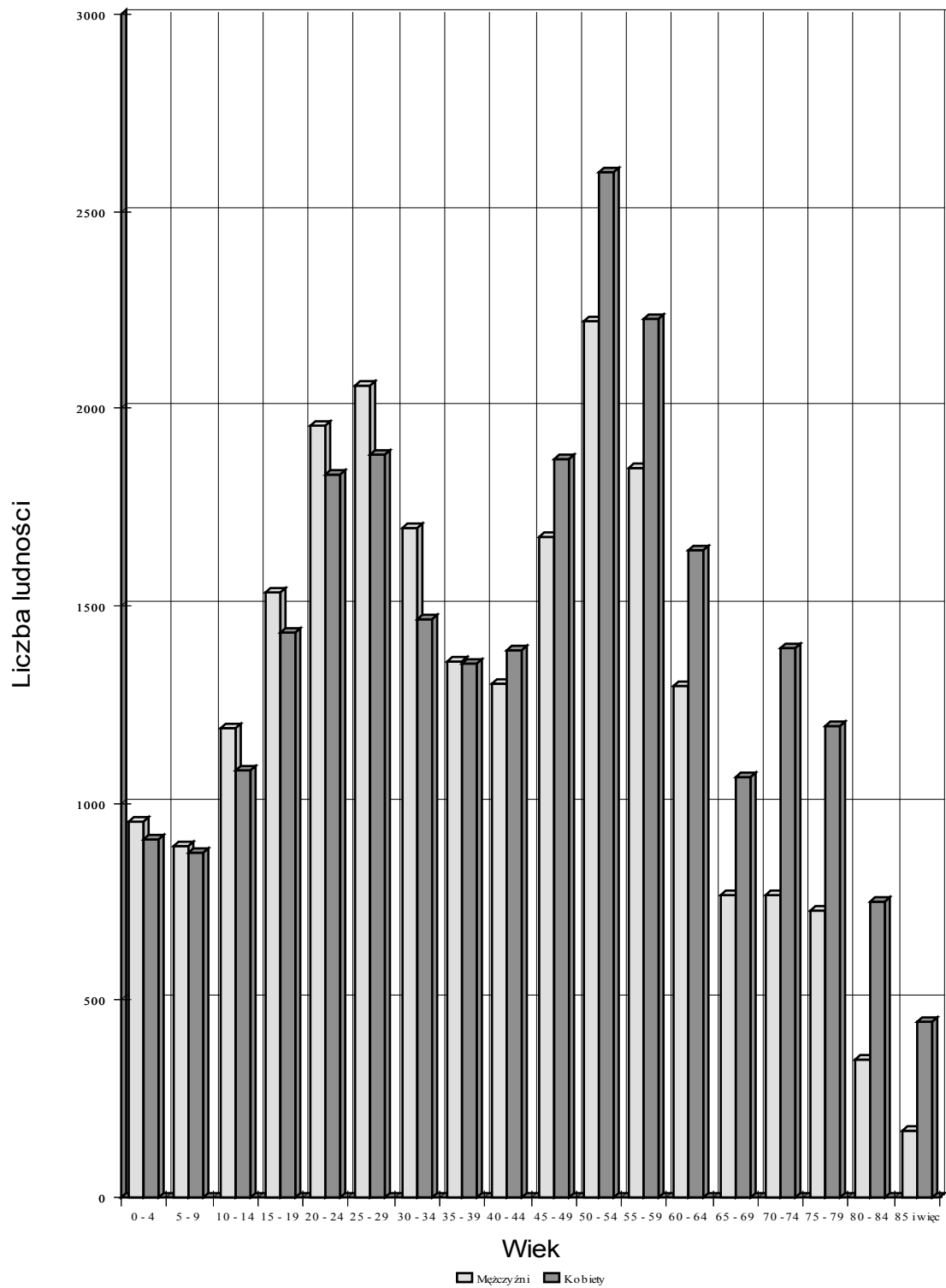
## DZIAŁ I. GEOGRAFIA

Wyszczególnienie	2007 r	2008 r
1	2	3
1. Powierzchnia miasta /km <sup>2</sup> /	64,16	64,16
2. Przeciętne położenie miasta nad poziomem morza /m/	255	255
3. Najwyżej położone miejsce w mieście liczone od poziomu morza /m/	346,8	346,8
4. Najniżej położone miejsce w mieście liczone od poziomu morza /m/	219	219
5. Liczba rzek przepływających w obrębie miasta	4	4
6. Liczba zbiorników wodnych retencyjnych	2	2
7. Liczba pomników przyrody	14	14

Rys. 1. Położenie geograficzne miasta Skarżyska-Kamiennej

### MAPA





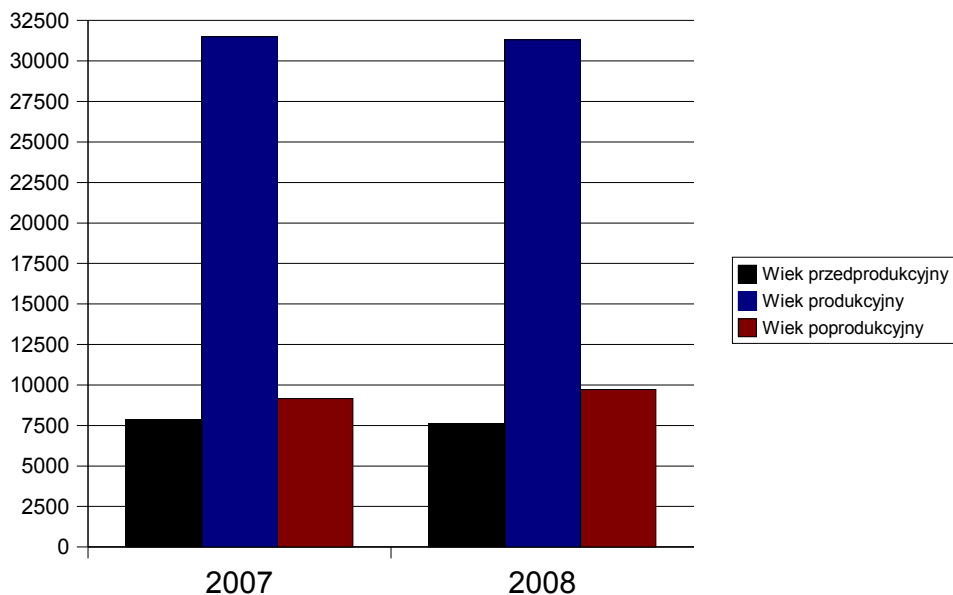
Wyk. 1. Ludność w/g płci i wieku w 2008 r

## DZIAŁ II. DEMOGRAFIA

Wyszczególnienie	2007 r	2008 r
1	2.	3.
1. Ludność ogółem /osoby/ w tym: - mężczyźni - kobiety	48 500 22 955 25 545	48 175 22 776 25 399
2. Ludność na 1km <sup>2</sup>	756	751
3. Kobiety na 100 mężczyzn	111	111
4. Ruch naturalny ludności (w liczbach bezwzględnych) - małżeństwa - urodzenia - zgony ♦ przyrost naturalny na 1000 ludności: - małżeństwa - urodzenia - zgony - przyrost naturalny	349 386 569  7,12 7,87 11,61 -3,73	308 432 579  6,33 8,89 11,91 -3,02
5. Liczba rozwodów (zarejestrowanych w USC)	133	124
6. Migracja ludności - napływ ogółem w tym: - z zagranicy - odpływ ogółem w tym - z zagranicy - saldo migracji w tym: - saldo migracji zewnętrznej	424 28 689 63 -265 -35	298 27 522 74 -224 -47

1	2	3
7. Ludność w wieku:		
a) przedprodukcyjnym ogółem /osoby/	7 849	7 600
- mężczyźni	4 045	3 906
- kobiety	3 804	3 694
Z liczby ogółem przypada na:		
- wiek niemowlęcy i żłobkowy do 3 lat	1 455	1 498
- wiek przedszkolny 4 - 6 lat	1 011	1 050
- wiek szkoły podstawowej 7-13 lat	3 031	2 125
b) produkcyjnym ogółem	31 500	31 304
- mężczyźni	16 084	16 088
- kobiety	15 416	15 216
c) poprodukcyjnym ogółem	9 151	9 271
- mężczyźni	2 826	2 782
- kobiety	6 325	6 489
8. Procent udziału w ogólnej liczbie ludności:		
a) ludność w wieku przedprodukcyjnym	16,18	15,77
b) ludność w wieku produkcyjnym	64,94	64,98
c) ludność w wieku poprodukcyjnym	18,86	19,24

**Wyk. 2. Aktywność zawodowa ludności w 2007 i 2008 r.**



### DZIAŁ III. ZATRUDNIENIE i BEZROBOCIE

Wyszczególnienie	31.12.2007 r	31.12.2008 r
1	2	3
1. Pracujący <sup>1</sup> :	12 067	12 201
w tym:		
- rolnictwo, łowiectwo i leśnictwo,	40	42
- przetwórstwo przemysłowe,	3 702	3 679
- wytwarzanie i zaopatrzenie w energię, gaz, wodę	952	954
- budownictwo	168	148
- handel i naprawy,	954	983
- transport, gospodarka magazynowa i łączność,	2 045	2 189
- pośrednictwo finansowe,	180	174
- obsługa nieruchomości i firm,	410	419
- administracja publiczna i obrona narodowa,	737	733
- edukacja,	1 247	1 226
- ochrona zdrowia i opieka społeczna,	1 275	1 272
- hotele i restauracje,	144	127
- pozostała działalność usługowa, komunalna, socjalna i indywidualna,	213	255
- gospodarstwa domowe zatrudniające pracowników	*	*
2. Pracujący:		
- sektor publiczny	6 734	6 631
- sektor prywatny	5 333	5 570
3. Przeciętna liczba zatrudnionych (w osobach) <sup>2</sup>	6 430	6 576
4. Przeciętne wynagrodzenie miesięczne brutto (w zł)	2 829,33	3 081,03
5. Przychód ze sprzedaży wyrobów i usług (w tys. zł)	1 517 704,90	1 876 564,0
6. Przychód ze sprzedaży towarów (w tys. zł)	114 775,50	106324,5

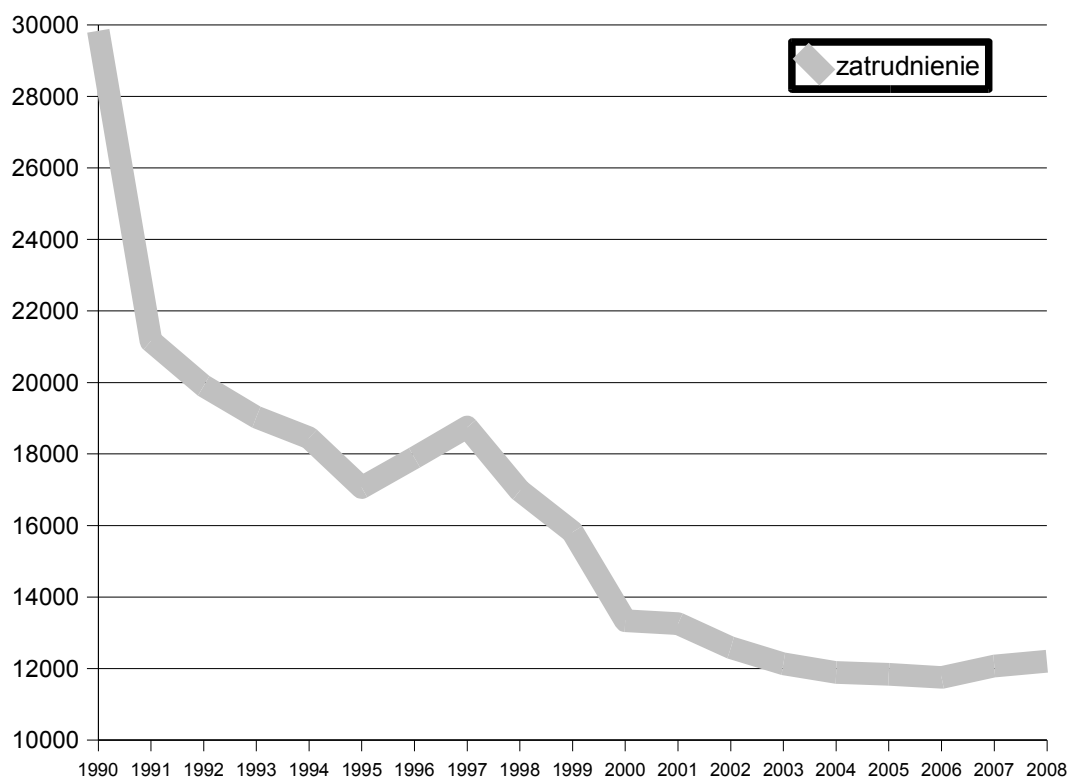
**U W A G I:**

1 - dane przekazywane przez US nie obejmują wszystkich podmiotów sektora prywatnego.

2 - dane (pkt.3 -6) dotyczą sektora przedsiębiorstw – jednostki średnie i duże (zatrudniające powyżej 49 osób)

Wyszczególnienie	31.12.07	31.12.08
1	2	3
1. Liczba zarejestrowanych bezrobotnych w tym:	4 295	3 574
- bezrobotne kobiety	2 219	1 904
- dotychczas nigdzie nie pracujący	984	706
- z wyższym wykształceniem	407	413
2. Liczba osób korzystających z aktywnych form przeciwdziałania bezrobociu w tym:	2 758	3 676
- prace interwencyjne	140	69
- roboty publiczne	19	19
3. Liczba osób pobierających zasiłek dla bezrobotnych	569	643
4. Stopa bezrobocia (powiat skarżyski)	25,70%	22,50%

**Wyk. 3 Zatrudnienie w latach 1990-2008**





## DZIAŁ IV. TRANSPORT I ŁĄCZNOŚĆ

Wyszczególnienie	2007 r	2008 r
1	2	3
I. M.K.S. Sp. z o.o.		
1. Liczba autobusów (szt.)	39	42
2. Liczba miejsc w autobusach	3 786	3 847
3. Liczba linii autobusowych	24	24
4. Długość linii komunikacyjnej ogółem (km)	304	304
5. Przewóz pasażerów środkami komunikacji miejskiej (tys. osób)	3 406	3 409
II. Pojazdy samochodowe /w szt./		
1. Liczba samochodów osobowych prywatnych ogółem	17 652	18 478
2. Liczba taksówek osobowych	40	43
3. Liczba prywatnego transportu ciężarowego – wydanych licencji <sup>1</sup>	75	86
4. Liczba motocykli prywatnych	1 051	964
5. Liczba motorowerów	1 495	1 432
6. Liczba stacji benzynowych <sup>2</sup>	11	11
7. Liczba stacji kontroli samochodów	7	7
III. PKP Stacja Skarżysko-Kamienna		
1. Załadunek masy towarowej /t/	28 716	27 852
2. Liczba załadowanych wagonów /szt./	1 025	1 274

<sup>1</sup> – w 2007 r. dane pozyskano z Wydziału Komunikacji i Transportu Starostwa Powiatowego i jest to liczba wydanych do 2006 r. licencji na transport rzeczy pow. 3,5 ton

<sup>2</sup> - w tym cztery zakładowe, ogólnodostępne

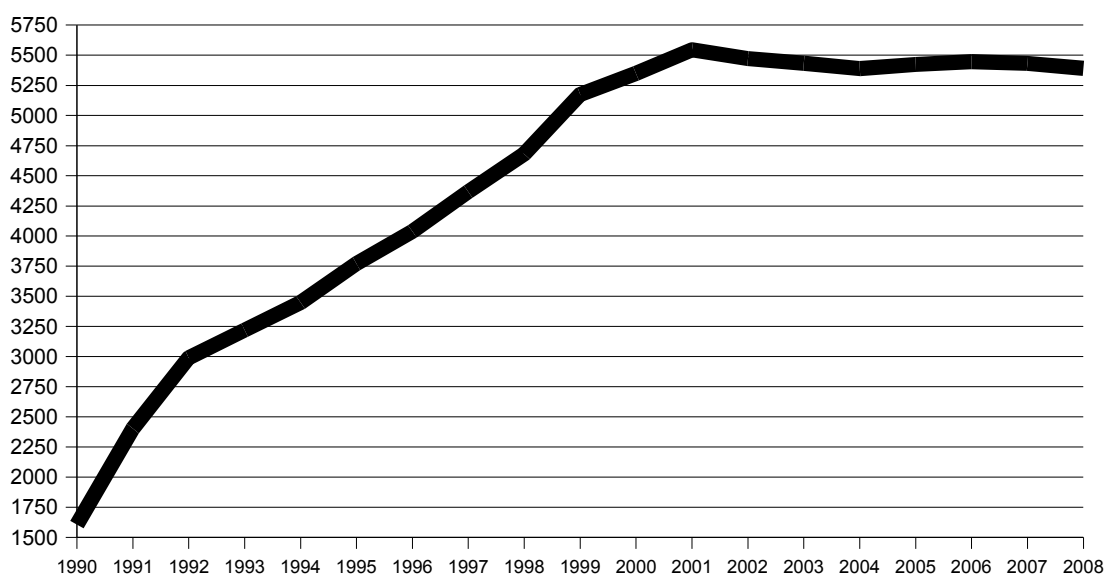
## **DZIAŁ V. STRUKTURA UŻYTKOWANIA GRUNTÓW**

Wyszczególnienie	2007 r	2008 r
1	2	3
1. Użytki rolne (w ha)		
- grunty orne	877	1 103
- sady	33	0
- łąki	663	703
- pastwiska trwałe	348	423
- grunty rolne zabudowane	201	0
- rowy	17	0
- grunty pod stawami	31	30
2. Grunty leśne (w ha)		
- lasy	2 590	2606
- grunty zadrzewione i zakrzewione	98	3
3. Grunty zabudowane i zurbanizowane (w ha)		
- tereny mieszkalne	335	339
- tereny przemysłowe	283	283
- inne tereny zabudowane	115	115
- zurbanizowane tereny niezabudowane	50	50
- tereny rekreacyjne i wypoczynkowe	90	89
4. Tereny komunikacyjne (w ha)		
- drogi	260	270
- tereny kolejowe	271	260
5. Wody (w ha)		
- powierzchniami płynącymi	32	35
- powierzchniami stojącymi	0	0
6. Tereny różne (w ha)	38	23
7. Nieużytki (w ha)	107	107

## DZIAŁ VI. HANDEL, USŁUGI, RZEMIOSŁO

Wyszczególnienie	2007 r	2008 r
1	2	3
I. Handel - detal		
1. Liczba domów towarowych i dużych pawilonów handlowych	18	19
2. Liczba sklepów i punktów sprzedaży detalicznej ogółem.	1 522	-
3. Liczba funkcjonujących placów targowych	2	2
II. Gastronomia		
1. Liczba lokali gastronomicznych	49	47
2. Liczba stołówek i bufetów szkolnych i zakładowych	30	32
III. Skup surowców wtórnych		
1. Ilość punktów skupu surowców wtórnych	37	39
IV. Podmioty prowadzące działalność gospodarczą wg. ewidencji działalności gospodarczej		
1. Łączna ilość podmiotów w ewidencji	5432	5391
2. Podmioty wykreślone z ewidencji w danym roku	435	487
3. Podmioty wpisane do ewidencji w danym roku	420	446

**Wyk. 4 Przyrost podmiotów gospodarczych w latach 1990 – 2008**



## DZIAŁ VII. GOSPODARKA KOMUNALNA

Wyszczególnienie	2007 r	2008 r
1	2	3
<b>I. Gospodarka wodno ściekowa</b>		
1. Liczba miejskich ujęć wody /głębinowych/	4	4
2. Liczba studni głębinowych /w ramach ujęć czynnych/	8	8
3. Długość sieci wodociągowej ulicznej ogółem /km/	234,1	235,6
w tym:		
- sieć rozdzielcza + sieć tranzytowa bez przyłączy	156,7	157,3
- przyłącza	77,4	78,3
4. Przyłącza wodociągowe prowadzące do budynków mieszkalnych ogółem /szt./	4 729	4 789
5. Zdolność produkcyjna wodociągów /m <sup>3</sup> /d/	24 268	28 159
6. Liczba źródeł ulicznych czynnych	9	4
7. Długość sieci kanalizacyjnej ogółem /km/	162,2	163,3
w tym:		
- sanitarnej łącznie z przyłączami	110,6	111,6
- deszczowej	51,6	51,7
8. Podłączenia kanalizacyjne prowadzące do budynków mieszkalnych /szt./	2 407	2 426
9. Zdolność przepustowa oczyszczalni ścieków ogółem wg. pozwolenia wodno-prawnego /m <sup>3</sup> /d/	24 000	24 000
10. Ilość ścieków odprowadzanych kanalizacją miejską /m <sup>3</sup> /d/	10 479	9 331
w tym:		
- oczyszczonych metodą mechaniczno-biologiczną	10 479	9 331
- nie oczyszczonych	0	0
<b>II. Gospodarka ciepła, gazowa i energetyczna</b>		
1. Liczba kotłowni dostarczających ciepło do sieci	2	2
2. Liczba kotłowni lokalnych	3	3
3. Długość sieci ciepłej (km)	25,3	25,3
4. Długość sieci gazowej głównej, rozdzielczej bez połączeń do budynków (km)	90,928	91,194
5. Połączenia gazowe prowadzące do budynków mieszkalnych (szt.)	3 411	3 432
6. Liczba odbiorców gazu sieciowego przewodowego (gospodarstwa domowe)	14 285	13 093
7. Liczba odbiorców energii elektrycznej wg. zaewidencjonowanych liczników ogółem	23 540	23 693
8. Ilość punktów świetlnych na terenie miasta	3 489	3 492

1	2	3
<b>III. Drogownictwo</b>		
<b>DROGI GMINNE</b>		
1. Długość jezdni ogółem /km/	86,5	93,8
- o nawierzchni twardej ulepszonej	45,1	51,3
- % do ogółu jezdni	52	55
- o nawierzchni nie ulepszonej i gruntowej	41,4	42,5
- % do ogółu jezdni	48	45
2. Liczba wiaduktów	0	0
3. Liczba mostów	1	3
4. Liczba kładek (nad rzekami i torami)	2	2
<b>DROGI POWIATOWE</b>		
1. Długość jezdni ogółem /km/	52,148	52,148
- o nawierzchni twardej ulepszonej	44,755	44,755
- % do ogółu jezdni	85	85
- o nawierzchni nie ulepszonej i gruntowej	7,393	7,393
- % do ogółu jezdni	16	16
2. Liczba wiaduktów	1	1
3. Liczba mostów	4	4
<b>DROGI KRAJOWE</b>		
1. Długość jezdni ogółem /km/	17,2	17,2
<b>IV. Oczyszczanie miasta</b>		
1. Ilość komunalnych wysypisk śmieci	-	-
2. Ilość śmieci przyjętych przez wysypisko <sup>1</sup>	29 523,36 ton	32 409,36
<b>V. Pozostałe</b>		
1. Ilość parków miejskich	1	1
2. Liczba szaletów miejskich	-	-

<sup>1</sup> W 2007 r. wysypisko zostało zamknięte, wartość z 2007 r. to ilość odpadów poddanych odzyskowi w P.W.N.S."Almax" Sp. z o.o.

## DZIAŁ VIII. GOSPODARKA MIESZKANIOWA

Wyszczególnienie	2007 r	2008 r
1	2	3
I. Zasoby mieszkaniowe zamieszkane		
- mieszkania	19 089	19 184
- izby	64 129	64 547
II. Budownictwo mieszkaniowe		
1. Mieszkania oddane do użytku w budownictwie wielorodzinnym ogółem	*	*
w tym:		
- spółdzielczych	*	*
- zakładowych	*	*
- prywatnych komercyjnych	44	43
2. Mieszkania oddane do użytku w budownictwie jednorodzinnym	26	57
III. Gospodarka mieszkaniowa		
A. MSM		
1. Liczba budynków wielorodzinnych	92	92
2. Zasoby mieszkaniowe:		
- mieszkania	5 918	5 918
- izby	19 752	19 752
- pow. użytkowa lokali mieszkalnych /tys. m2/	289	289
3. Członkowie spółdzielni ogółem	6 238	6 149
w tym:		
- zamieszkałych	5 751	5 640
- oczekujących na mieszkanie	487	479
4. Liczba kandydatów na członków ogółem	274	262
B. Zarząd Zasobów Komunalnych w Skarżysku-Kamiennej		
1. Liczba budynków (administrowanych i lokale gminne w obcym zarządzie)	219	229
2. Liczba mieszkań	4 334	1 836
3. Liczba osób zamieszkałych	9 948	5 136

## DZIAŁ IX. SZKOLNICTWO I WYCHOWANIE

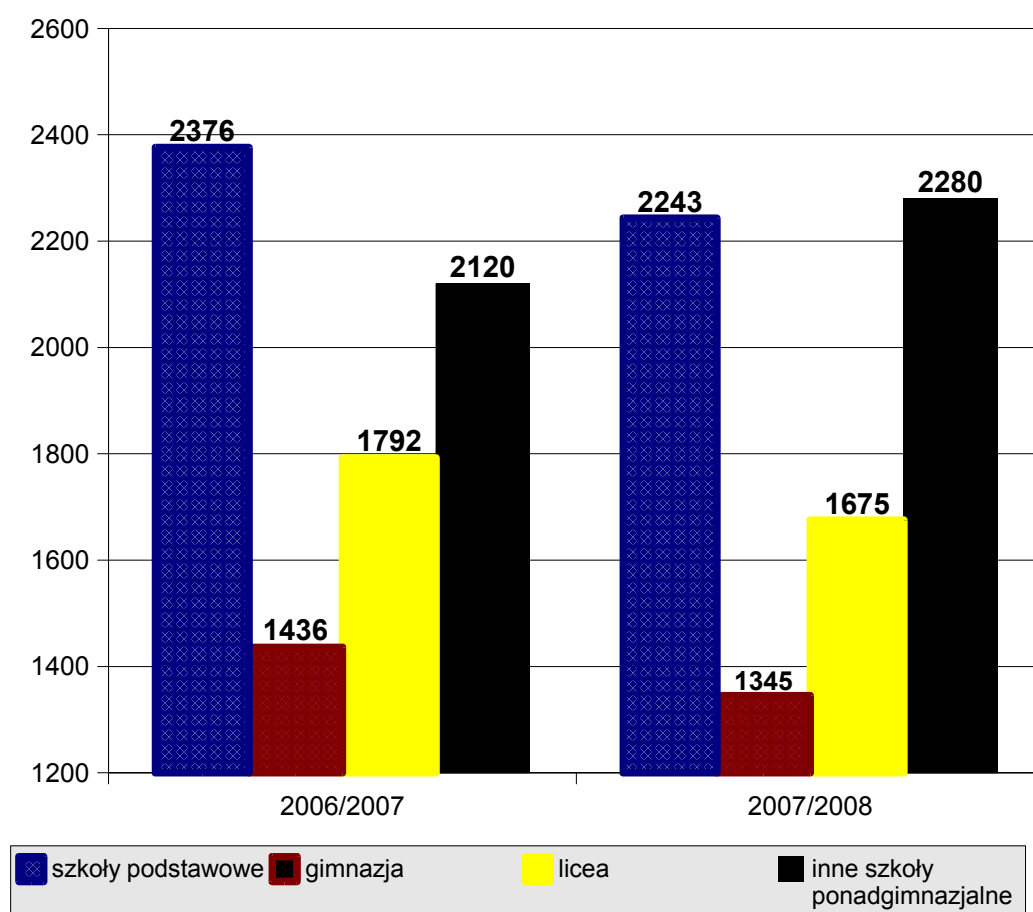
Wyszczególnienie	2007 r	2008 r
1	2	3
I. Przedszkola		
1. Liczba przedszkoli	8	8
2. Liczba miejsc w przedszkolach /normatywna/	850	850
3. Liczba dzieci w przedszkolach	823	911
4. Liczba dzieci w oddziałach przedszkolnych „0”	313	274
5. Ogólna liczba dzieci w wieku 3-6 lat	1 378	1 434
- % dzieci objętych wychowaniem przedszkolnym do ogólnej liczby dzieci	82,4%	63,5%
6. Liczba pełnozatrudnionych nauczycieli w przedszkolach / łącznie z oddziałem „0”/	76	76
II. Szkoły Podstawowe		
1. Liczba szkół	9	9
2. Liczba pomieszczeń dydaktycznych	215	215
3. Liczba uczniów ogółem	2 376	2 243
4. Liczba uczniów w kl. I	350	334
5. Liczba absolwentów	493	455
6. Liczba stołówek w szkołach	8	8
III. Gimnazja		
1. Liczba gimnazjów	4	4
2. Liczba uczniów ogółem	1436	1 345
3. Liczba uczniów w kl. I	485	442
4. Liczba absolwentów	547	502
IV. Licea Ogólnokształcące		
1. Liczba szkół	5	5
2. Liczba uczniów ogółem	1 792	1 675
3. Liczba uczniów w kl. I	615	503
4. Liczba absolwentów	604	579
V. Inne szkoły ponadgimnazjalne		
Zespół Szkół Zawodowych Nr 1 im. Bohaterów Września 1939r. - rozwiązany z dniem 1 września 2008 roku		
1. Liczba uczniów ogółem	292	-
2. Liczba uczniów w kl. I	74	-
3. Liczba absolwentów	62	68

Zespół Szkół Ekonomicznych im. Mikołaja Kopernika		
1. Liczba uczniów ogółem	607	631
2. Liczba uczniów w kl. I	194	148
3. Liczba absolwentów	123	88
Zespół Szkół Ponadgimnazjalnych Nr 3		
1. Liczba uczniów ogółem	650	525
2. Liczba uczniów w kl. I	221	181
3. Liczba absolwentów	113	154
Zespół Szkół Budowlanych - rozwiązany z dniem 1 września 2008 roku		
1. Liczba uczniów ogółem	346	-
2. Liczba uczniów w kl. I	165	-
3. Liczba absolwentów	70	35
Techniczne Zakłady Naukowe		
1. Liczba uczniów ogółem	356	336
2. Liczba uczniów w kl. I	94	95
3. Liczba absolwentów	132	74
Zespół Szkół Ponadgimnazjalnych Nr 4		
1. Liczba uczniów ogółem	215	249
2. Liczba uczniów w kl. I	26	89
3. Liczba absolwentów	50	49
Zespół Szkół Technicznych - nowo utworzony zespół od 1 września 2008 roku na bazie Zespołu Szkół Zawodowych Nr 1 i Zespołu Szkół Budowlanych		
1. Liczba uczniów ogółem	-	539
2. Liczba uczniów w kl. I	-	159
3. Liczba absolwentów	-	-
VI. Szkoły policealne		
Policealna Szkoła Pracowników Służb Społecznych im.M.Michałowicza		
1. Liczba uczniów ogółem	-	61
2. Liczba uczniów w kl. I	-	47
3. Liczba absolwentów	38	-
Policealne Studium Zawodowe (przy TZN)		
1. Liczba uczniów ogółem	21	7
2. Liczba uczniów w kl. I	21	-
3. Liczba absolwentów	9	-
Kolegium Pracowników Służb Społecznych		
1. Liczba uczniów ogółem	53	56
2. Liczba uczniów w kl. I	32	13
3. Liczba absolwentów	-	-



VII. Szkoły artystyczne		
Szkoła Muzyczna I stopnia		
1. Liczba uczniów ogółem	130	137
2. Liczba uczniów w kl. I	35	35
3. Liczba absolwentów	26	18
VIII. Zespół Placówek Opieki i Interwencji Kryzysowej "PRZYSTAŃ"		
- liczba wychowanków /przeciętna/	30	32
IX. Specjalne Ośrodki Szkolno-Wychowawcze		
- ilość placówek	3	3
- ilość dzieci	266	264
X. Młodzieżowy Ośrodek Socjoterapii (przy Zespole Placówek Specjalnych)		
- Ilość placówek	1	1
- Ilość uczniów	62	62
XI. Specjalny Ośrodek Szkolny dla Dzieci Niepełnosprawnych Ruchowo		
- ilość dzieci	85	100

**Wyk.5. Liczba uczniów w latach 2006/2007 i 2007/2008**



## DZIAŁ X. KULTURA I SZTUKA

Wyszczególnienie	2007 r	2008 r
1	2	3
1/ Liczba domów kultury	1	1
2/ Liczba kin - liczba miejsc na widowni	2 896	2 896
3/ Liczba bibliotek ogółem w tym: - PiMBP oraz filie - biblioteka pedagogiczna	6 5 1	5 5 1
.1 Liczba ludności na jedną placówkę biblioteczną ogółem	8 339	8 029
.2 Liczba zbiorów bibliotecznych ogółem w tym: - Powiatowa i Miejska Biblioteka Publiczna	146 846 117 206	113 658 113 658
.3 Czytelnicy ogółem w tym: - Powiatowa i Miejska Biblioteka Publiczna	8 719 5 771	5 342 5 342
.4 Wypożyczenia i udostępnianie zbiorów ogółem w tym: - Powiatowa i Miejska Biblioteka Publiczna	204 279 186 952	178 089 178 089
4/ Liczba świetlic i klubów prowadzących działalność kulturalną	-	-
5/ Liczba sal koncertowych ogółem - liczba miejsc w tym: - Szkoła Muzyczna - Miejskie Centrum Kultury	2 786 190 596	2 786 190 596
6/ Liczba muzeów - liczba zwiedzających	1 19 500	1 20 000
7/ Liczba miejsc i pomników pamięci narodowej ogółem	33	33

## DZIAŁ XI. OCHRONA ZDROWIA I OPIEKA SPOŁECZNA

Wyszczególnienie	2007 r	2008 r
1	2	3
I. Ochrona zdrowia <sup>1</sup>		
1. Liczba szpitali	1	1
- liczba łóżek szpitalnych	427	427
w tym:		
- noworodkowych	37	37
- Zakładu Opiekuńczo-Leczniczego	24	24
2. Liczba przychodni rejonowych	4	4
3. Liczba poradni ogółem	34	35
w tym:		
- ogólnych	9	9
- pediatrycznych	4	4
- dla kobiet	3	3
- stomatologicznych	1	1
- innych - specjalistycznych	17	18
4. Liczba gabinetów dentystycznych (bez szkolnych i prywatnych)	-	-
- liczba gabinetów w szkołach	2	2
5. Liczba lekarzy medycyny ogółem	92	93
- na 10.000 ludności	19	19
w liczbie lekarzy ogółem jest:		
- internistów	21	13
- pediatrów	9	5
- neonatologów	3	3
- ginekologów	10	9
- chirurgów	8	9
- okulistów	-	-
- otolaryngologów	4	4
- neurologów	9	9
- ortopedów	4	5
- radiologów	3	3
- dermatologów	-	-
- anesteziologów	5	4
- chorób zakaźnych	3	3
- psychiatrów	-	-
- reumatologów	-	-
- kardiologów	3	3
- chirurgii onkologicznej	2	2
- patomorfologów	1	1
- diagnostyki laboratoryjnej	-	-
- rehabilitantów	1	1
- urologów	1	0
- endokrynologów	1	1
- chorób płuc	1	1
- medycyny ogólnej	1	1
- medycyny ratunkowej	1	2

6. Liczba lekarzy dentyistów ogółem	3	3
7. Liczba pielęgniarek i położnych ogółem	312	226
- na 10.000 ludności	64	47
8. Liczba aptek	22	24
- liczba ludności na 1 aptekę	2 204	2 007
<b>II. Opieka społeczna</b>		
1. Liczba domów pomocy społecznej	1	1
2. Liczba osób w Domu Pomocy Społecznej	59	59
3. Liczba osób oczekujących na miejsce w DPS	5	9
4. Liczba stałych podopiecznych <sup>2</sup>	1 595	1 446
5. Liczba siostr:		
- MOPS	52	54
<b>III. Żłobki</b>		
1. Liczba żłobków	1	1
- liczba miejsc w żłobku (normatywna)	30	30
- liczba dzieci w żłobku (średnia)	30	30

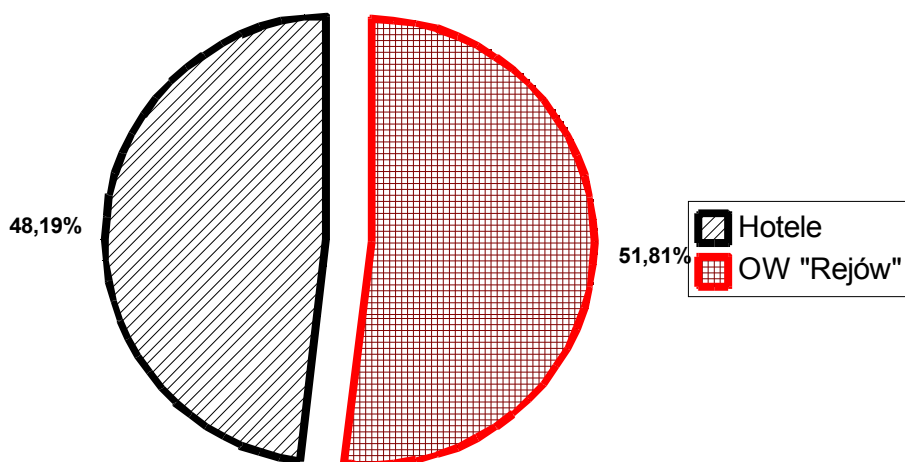
**UWAGA:**

1. dane odnośnie ochrony zdrowia były przekazane przez Zakład Opieki Zdrowotnej oraz Samodzielny Publiczny Zakład Opieki Zdrowotnej „Przychodnie Miejskie”,
2. liczba stałych podopiecznych MOPS to rodziny z terenu miasta – zasiłkobiorcy rent socjalnych, zasiłków stałych i stałych wyrównawczych, okresowych zasiłków gwarantowanych, usług opiekuńczych oraz bezpłatnych posiłków.

## DZIAŁ XII. SPORT, TURYSTYKA, WYPOCZYNEK

Wyszczególnienie	2007 r	2008 r
1	2	3
1. Liczba stadionów sportowych (bez szkolnych)	2	2
2. Liczba klubów sportowych	2	2
3. Liczba sekcji sportowych	13	13
4. Liczba kortów tenisowych	12	12
5. Liczba ośrodków wypoczynkowych	1	1
6. Liczba hoteli	2	2
- liczba miejsc	93	93
7. Liczba miejsc noclegowych w obiektach turystycznych	100	100
w tym:		
- ośrodek „Rejów”	100	100
- domków campingowych	10	10
8. Liczba biur turystycznych	-	-
9. Liczba przewodników turystycznych	12	9

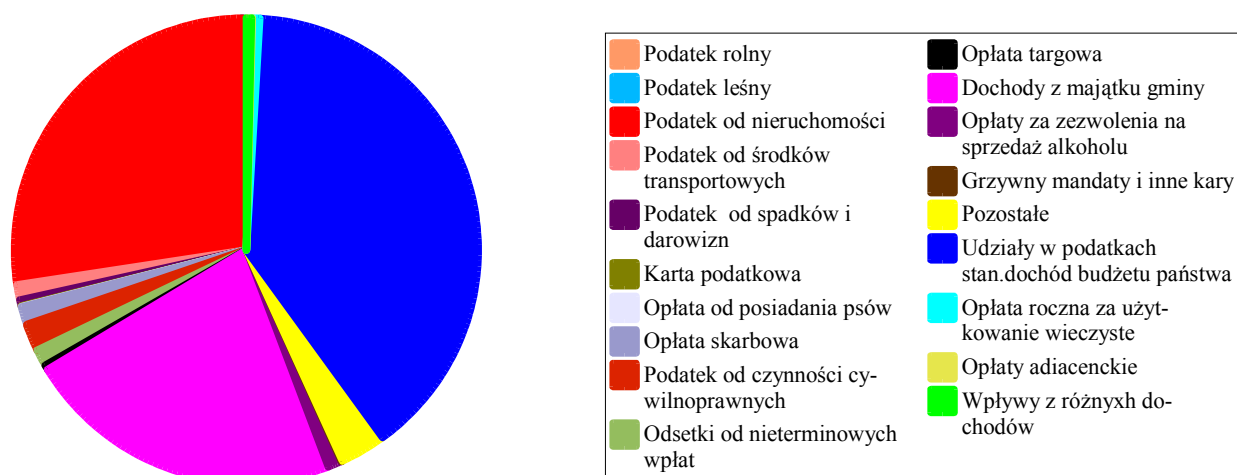
**Wyk. 6 Liczba miejsc noclegowych**



## DZIAŁ XIII. BUDŻET MIASTA

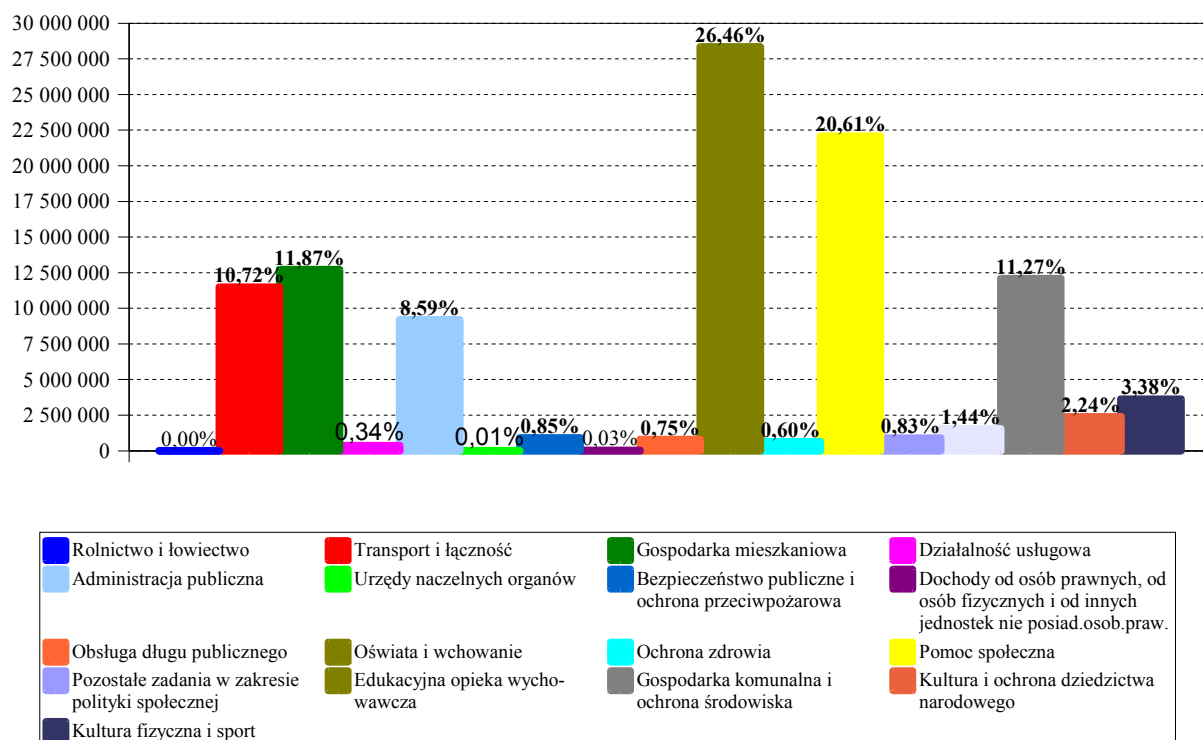
Wyszczególnienie	Wykonanie 2008 r (zł)	Plan 2009 r (zł)
1	2	3
1. Dochody ogółem w zł.	104.859.128,35	120.953.126
w tym:		
Dochody własne	63.149.865,90	64.413.745
Subwencja ogólna	19.876.163,00	21.961.673
Dotacja celowa	21.833.099,45	15.690.001
Środki pozyskane z innych źródeł	-	18.887.707
2. Wydatki ogółem w zł	107.138.507,38	149.226.201
w tym:		
Wydatki bieżące	89.647.911,95	99.668.423
Wydatki na inwestycje	17.490.595,43	49.597.778

**Wyk. 7 Dochody własne wg. źródeł pochodzenia w 2008 r.**

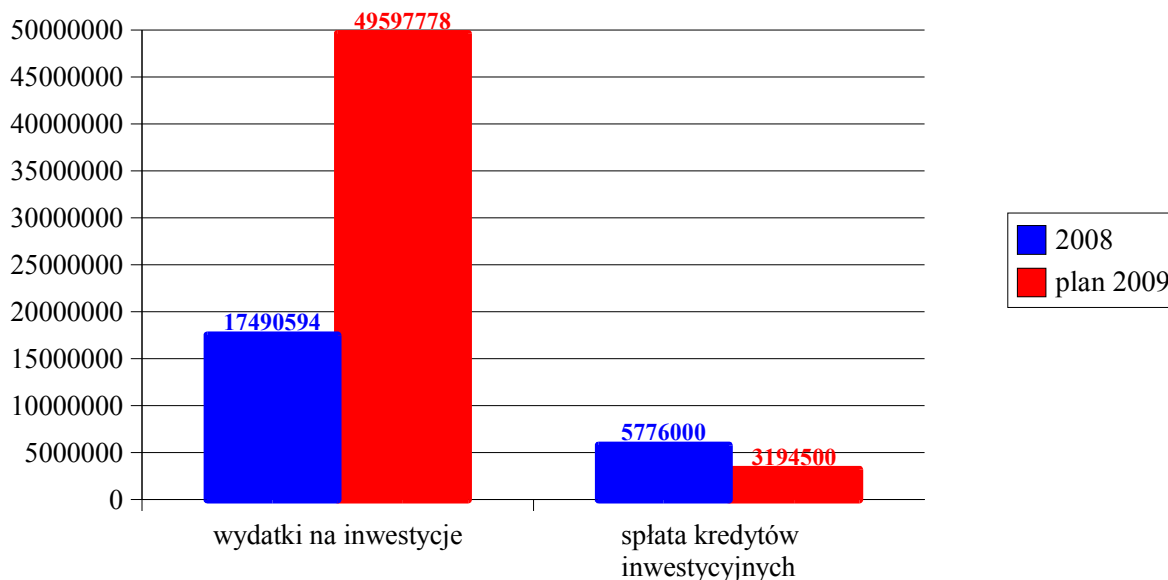


<b>Wydatki wg. działów (w zł.)</b>	<b>Plan 2009</b>
1	2
Rolnictwo i łowiectwo	2 700
Transport i łączność	30 303 799
w tym: drogi publiczne gminne	25 685 199
Gospodarka mieszkaniowa	12 878 400
w tym: gospodarka gruntami i nieruchomościami	701 000
Działalność usługowa	455 000
w tym: plany zagospodarowania przestrzennego	350 000
Administracja publiczna	10 949 400
Urzędy naczelnych organów władzy państwowej, kontroli i ochrony prawa oraz sądownictwa	8 678
Bezpieczeństwo publiczne i ochrona przeciwpożarowa	1 355 500
Dochody od osób prawnych, od osób fizycznych i od innych jednostek nie posiadających osobowości prawnej	150 000
Obsługa długu publicznego	3 227 000
Różne rozliczenia	750 000
w tym: rezerwy ogólne i celowe	750 000
Oświata i wychowanie	30 996 208
w tym: szkoły podstawowe	14 720 225
gimnazja	8 395 655
Ochrona zdrowia	1 716 310
Pomoc społeczna	21 699 077
Edukacyjna opieka wychowawcza	1 010 475
Gospodarka komunalna i ochrona środowiska	28 556 379
w tym: oczyszczanie miast i wsi	371 000
oświetlenie ulic, placów i dróg	2 920 800
pozostała działalność (inwestycje miejskie)	22 694 380
Kultura i ochrona dziedzictwa narodowego	3 609 275
Kultura fizyczna i sport	1 598 000

**Wyk. 8 Wydatki budżetu gminy wg. działów w 2008 r.**



**Wyk. 9 Wydatki i rozchody budżetu na finansowanie inwestycji w latach 2008-2009**





## **DZIAŁ XIV. WAŻNIEJSZE INWESTYCJE W MIEŚCIE W 2008 r.**

1. Budowa hali sportowej.
2. Termomodernizacja budynków użyteczności publicznej.
3. Budowa boiska z trawy syntetycznej przy Zespole Szkół Publicznych Nr 1.
4. Przebudowa kładki pieszo-rowerowej ul. Multanka.
5. Zagospodarowanie zieleni, skweru przez Urzędem Miasta.
6. Przebudowa holu Urzędu Miasta.
7. Przebudowa ul. Obywatelskiej.
8. Przebudowa mostu przez rzekę Kamienną w ciągu ul. 11-go Listopada wraz z przebudową ulicy.
9. Przebudowa Plac Floriański.
10. Przebudowa ul. Konarskiego na odc. od ul. Norwida do ul. Krakowskiej.
11. Przebudowa ul. Cmentarnej.
12. Przebudowa ul. Obywatelskiej.
13. Wykonanie dokumentacji technicznej 7 ulic, dróg wewnętrznych w osiedlu Norwida.
14. Wykonanie dokumentacji technicznej kładki pieszo-rowerowej ul. Wierzbowa.
15. Przebudowa oświetlenia w ul. Krasieńskiego i ul. Sikorskiego.

## DZIAŁ XV. WAŻNIEJSZE WYDARZENIA W MIEŚCIE w 2008 r.

- 25-30 styczeń wizyta w Skarżysku-Kamiennej Prezydenta Żmierinki P. Victora Żerebniuka z żoną i radnej P. Natalii Dąbrowskiej z mężem.
- 11 luty uroczyste otwarcie ulicy Prezydent RP Ignacego Mościckiego (łączącej ul. Legionów z ul. Asfaltową przez wcześniej zamknięty teren ZM „MESKO” S.A.)
- 22 luty sesja popularnonaukowa „Ksiądz Profesor Włodzimierz Sedlak – badacz – naukowiec – odkrywca” w 15 rocznicę śmierci ks. prof. W. Sedlaka
- 22-23 kwiecień XXV Konkurs Młodych Pianistów „Nad Kamienną” 2008 z udziałem 5 uczniów ze Żmierinki
- 7-10 maj wizyta w Żmierince – Ukraina delegacji ze Skarżyska-Kamiennej w związku z obchodami dnia zwycięstwa
- 9-10 maj Piknik Archeologiczny RYDNO na terenie gospodarstwa Stary Młyn w Michałowie.
- 17 maj Skafunder Bike Fest 2008 – zawody w ekstremalnej jeździe na rowerze na torze przy klubie Semafor.
- 23-25 maj VI Międzynarodowy Zlot Motocyklowy „ROAD RUNNERS PARTY” na terenie Ośrodka Wypoczynkowego Rejów.
- 1 czerwiec I Przegląd Pieśni Religijnej Skarżysko-Kamienna 2008 z okazji Jubileuszu 75-lecia Chóru SURSUM CORDA
- 17 czerwiec uroczyste otwarcie nowego boiska z syntetyczną trawą przy ZSP Nr 1. Boisko było budowane w ramach programu Ministerstwa Sportu i Turystyki „Blisko boisko”
- 22 czerwiec Festyn rodzinny na stadionie MKS Kolejarcz z udziałem zespołu KOMBI
- 25-27 czerwiec pobyt delegacji radnych ze Żmierinki – Ukraina w Skarżysku-Kamiennej na zaproszenie skarżyskiego samorządu
- lipiec/sierpień Streetball Summer League 2008 o puchar najmłodszego radnego
- 3 lipiec 3 etap 19. Międzynarodowego Wyścigu Solidarności i Olimpijczyków (przejazd przez miasto)
- 27 lipiec
- 4 sierpień pobyt w Skarżysku-Kamiennej 22 osób – młodzieży ze Żmierinki.
- 2 sierpień turniej siatkówki plażowej Beach Ball Tour 2008
- 2 sierpień realizacja przez TVP 3 Kielce programu „Wakacyjne Imperium – zdobywamy świętokrzyskie” w Skarżysku-Kamiennej.
- 23 sierpień VIII Półmaraton Rejów
- 12 wrzesień uroczyste otwarcie nowowytbudowanej hali sportowej
- 12 wrzesień uroczyste obchody 80-lecia ZEORK S.A.
- 20 wrzesień Skafunder Night Jam – zawody w ekstremalnej jeździe na rowerze rozgrywane na terenie przylegającym do Klubu Semafor.
- 24 październik uroczyste obchody 50-lecia Szkoły Podstawowej Nr 5.
- 25 październik uroczysta inauguracja roku akademickiego Uniwersytetu Trzeciego Wieku.
- 26 październik V Ogólnopolski Turniej Tańca Towarzyskiego o Puchar Prezydenta Miasta Skarżyska-Kamiennej.
- 7 listopad I Skarżyski Przegląd Pieśni Patriotycznych im. Generała Antoniego Hedy „Szarego” „Z Pieśnią do Niepodległej” o nagrody Posła na Sejm RP Andrzeja Bętkowskiego oraz Prezydenta Miasta Romana Wojcieszka.
- 9 listopad uroczystości rocznicowe 80-lecia MKS Granat
- 21 listopad uroczyste obchody Jubileuszu 10-lecia Powiatu Skarżyskiego w MCK.
- 22 listopad uroczyste spotkanie laureatów XI Ogólnopolskiego i Polonijnego Konkursu Literackiego im. Leopolda Staffa
- 4 grudzień uroczysta sesja Rady Miasta wieńcząca obchody 85-lecia Skarżyska-Kamiennej

**PORÓWNANIE WYBRANYCH  
WSKAŹNIKÓW STATYSTYCZNYCH  
SKARŻYSKA-KAMIENNEJ  
OSTROWCA ŚWIĘTOKRZYSKIEGO  
I STARACHOWIC**

**Tabela 1. STAN I RUCH NATURALNY LUDNOŚCI w 2008 r**

<b>MIASTO</b>	<b>Stan ludności</b>	<b>Małżeństwa</b>	<b>Urodzenia</b>	<b>Zgony</b>	<b>Przyrost naturalny</b>
1	2	3	4	5	6
<b>Skarżysko-Kamienna</b>	<b>48 175</b>	<b>308</b>	<b>432</b>	<b>579</b>	<b>-174</b>
Ostrowiec Świętokrzyski	72 823	519	613	801	-188
Starachowice	52 320	357	449	573	-124

**Tabela 2. AKTYWNOŚĆ ZAWODOWA LUDNOŚCI w 2008 r**

<b>Wyszczególnienie</b>	<b>Skarżysko-Kamienna</b>	<b>Ostrowiec Świętokrzyski</b>	<b>Starachowice</b>
1	2	3	4
1. Wiek przedprodukcyjny			
- ogółem	<b>7 600</b>	12 205	8 750
- mężczyźni	<b>3 906</b>	6 218	4 531
- kobiety	<b>3694</b>	5 987	4 219
2. Wiek produkcyjny			
- ogółem	<b>31 304</b>	47 982	33 375
- mężczyźni	<b>16 088</b>	24 391	17 155
- kobiety	<b>15 216</b>	23 591	16 220
3. Wiek poprodukcyjny			
- ogółem	<b>9 271</b>	12 636	10 195
- mężczyźni	<b>2782</b>	3 837	3 187
- kobiety	<b>6489</b>	8 799	7 008

**Tabela 3. SPRZEDAŻ, ZATRUDNIENIE I WYNAGRODZENIE  
W SEKTORZE PRZEDSIĘBIORSTW W 2008 r**  
(jednostki duże i średnie)<sup>1</sup>

Wyszczególnienie	Przychód ze sprzedaży wyrobów i usług (w tys. zł) <sup>2</sup>	Przeciętna liczba zatrudnionych w osobach	Przeciętne wynagrodzenie miesięcznie brutto w zł	Przychód ze sprzedaży towarów (w tys. zł) <sup>2</sup>
1	2	3	4	5
<b>Skarżysko-Kamienna</b>	<b>1 876 564,00</b>	<b>6 576</b>	<b>3 081,03</b>	<b>106 324,50</b>
Ostrowiec Świętokrzyski	3 430 181,70	9 325	2 610,57	810 448,40
Starachowice	1 097 705,50	6 147	2 393,84	55 816,80

<sup>1</sup> - jednostki duże od 1 stycznia 2000 r. to podmioty, w których liczba pracujących przekracza 49 osób (dotychczas powyżej 20 osób).

<sup>2</sup> - w cenach bieżących

**Tabela 4. PODMIOTY GOSPODARCZE ZAREJESTROWANE  
w Wojewódzkiej Bazie Publikacyjnej REGON  
- stan na dzień 31.12.2008 r.**  
(dotyczy osób prawnych oraz samodzielnych jednostek organizacyjnych nie posiadających osobowości prawnej)

Wyszczególnienie	Ogółem	Przedsiębiorstwa państwowe	Spółki akcyjne	Spółki z o.o.	Spółki cywilne	Spółdzielnie	Fundacje	Stowarzyszenia
1	2	3	5	6	7	8	9	10
<b>Skarżysko-Kamienna</b>	<b>1 111</b>	<b>0</b>	<b>5</b>	<b>126</b>	<b>409</b>	<b>10</b>	<b>9</b>	<b>57</b>
Ostrowiec Św.	1 378	0	9	215	560	15	10	134
Starachowice	1 105	0	11	209	354	11	9	87

**Tabela 5. PRACUJĄCY W GOSPODARCE NARODOWEJ**  
**wg. PKD** (stan w dniu 31.12.2008 r)

Wyszczególnienie	Skarżysko-Kamienna	Ostrowiec Świętokrzyski	Starachowice
1	2	3	4
OGÓLEM	<b>12 201</b>	18 299	16 178
Rolnictwo, łowiectwo i leśnictwo	<b>42</b>	116	66
Górnictwo i kopalnictwo	<b>0</b>	0	8
Przetwórstwo przemysłowe	<b>3 679</b>	6 417	8 871
Wytwarzanie i zaopatrzenie w energię elektryczną, gaz i wodę	<b>954</b>	580	336
Budownictwo	<b>148</b>	566	907
Handel i naprawy	<b>983</b>	2 655	1 001
Hotele i restauracje	<b>127</b>	169	98
Transport, gospodarka magazynowa i łączność	<b>2 189</b>	1 355	731
Pośrednictwo finansowe	<b>174</b>	366	160
Obsługa nieruchomości, wynajem, nauka i usługi	<b>419</b>	1 470	534
Administracja publiczna i obrona narodowa, ubezpiecz. społecz. i zdrow.	<b>733</b>	935	838
Edukacja	<b>1 226</b>	1 645	1 226
Ochrona zdrowia i opieka społeczna	<b>1 272</b>	1 641	1 172
Pozostała działalność usługowa, komunalna, socjalna i indywidualna	<b>255</b>	384	230

**Tabela 6. ZAKŁADY OSÓB FIZYCZNYCH PROWADZĄCYCH  
DZIAŁALNOŚĆ GOSPODARCZĄ wg PKD**

stan na dzień 31.12.2008 r.

<b>Wyszczególnienie</b>	<b>Skarżysko- Kamienna</b>	<b>Ostrowiec Świętokrzyski</b>	<b>Starachowice</b>
1	2	3	4
<b>OGÓLEM</b>	<b>4 615</b>	<b>7 576</b>	<b>3 928</b>
Rolnictwo, łowiectwo i leśnictwo	<b>29</b>	22	20
Przetwórstwo przemysłowe	<b>470</b>	524	359
Wytwarzanie i zaopatrzenie w energię elektryczną, gaz i wodę	<b>2</b>	1	0
Budownictwo	<b>454</b>	856	423
Handel i naprawy	<b>1 972</b>	3 340	1 563
Hotele i restauracje	<b>104</b>	223	107
Transport, gospodarka magazynowa i łączność	<b>314</b>	680	274
Pośrednictwo finansowe	<b>240</b>	321	232
Obsługa nieruchomości i firm	<b>526</b>	801	480
Administracja publiczna i obrona narodowa	<b>0</b>	0	0
Edukacja	<b>64</b>	104	49
Ochrona zdrowia i opieka społeczna	<b>273</b>	345	248
Pozostała działalność usługowa, komunalna, socjalna i indywidualna	<b>166</b>	354	170
Gospodarstwa domowe zatrudniające pracowników	<b>0</b>	0	0

**Tabela 7. BEZROBOCIE W MIASTACH WG. STANU  
W DNIU 31.12.2008 r.**

<b>Wyszczególnienie</b>	<b>Skarżysko-Kamienna</b>	<b>Ostrowiec Świętokrzyski</b>	<b>Starachowice</b>
1	2	3	4
Liczba bezrobotnych	<b>3 574</b>	4 546	2 986
w porównaniu do 31.12.2007 r.	<b>-721</b>	-1314	+132
Liczba bezrobotnych kobiet	<b>1 904</b>	2 562	1 677
Liczba bezrobotnych w wieku mobilnym (18-44 lat)	<b>2 253</b>	3002	1 830
Długotrwale bezrobotni (powyżej 12 m-cy)	<b>1 135</b>	1 520	890
Stopa bezrobocia (powiat)	<b>22,5%</b>	16,4%	13,9%

**Tabela 9. MIESZKANIA ODDANE W 2008 r**

<b>Wyszczególnienie</b>	<b>Ilość oddanych mieszkań</b>	<b>Powierzchnia użytkowa w m<sup>2</sup></b>
1	2	3
<b>Skarżysko-Kamienna</b>	<b>102</b>	<b>11 114</b>
Ostrowiec Świętokrzyski	89	13 597
Starachowice	65	8 967