



Nr 21

MIASTO SKARŻYSKO-KAMIENNA

INFORMATOR STATYSTYCZNY

Skarżysko-Kamienna 2008 r

## Spis treści

strona

Dział I	- Geografia.....	3
Dział II	- Demografia.....	5
Dział III	- Zatrudnienie i bezrobocie.....	7
Dział IV	- Transport i łączność.....	9
Dział V	- Struktura użytkowania gruntów.....	10
Dział VI	- Handel, usługi, rzemiosło.....	11
Dział VII	- Gospodarka komunalna.....	12
Dział VIII	- Gospodarka mieszkaniowa.....	14
Dział IX	- Szkolnictwo i wychowanie.....	15
Dział X	- Kultura i sztuka.....	18
Dział XI	- Ochrona zdrowia i opieka społeczna.....	20
Dział XII	- Sport, turystyka, wypoczynek.....	21
Dział XIII	- Budżet miasta.....	22
Dział XIV	- Ważniejsze inwestycje w mieście w 2007 r.....	25
Dział XV	- Ważniejsze wydarzenia w mieście w 2007 r.....	26
Porównanie wybranych wskaźników statystycznych Skarżyska-Kamiennej, Ostrowca Świętokrzyskiego i Starachowic.....		27

### Objaśnienia :

znak „\* ” - zjawisko w danym okresie nie występowało

znak „-” - brak danych

### Źródła opracowania :

Opracowano na podstawie informacji:

- Urzędu Statystycznego w Kielcach
- wydziałów Urzędu Miejskiego w Skarżysku-Kamiennej
- innych jednostek w ramach ich sprawozdawczości

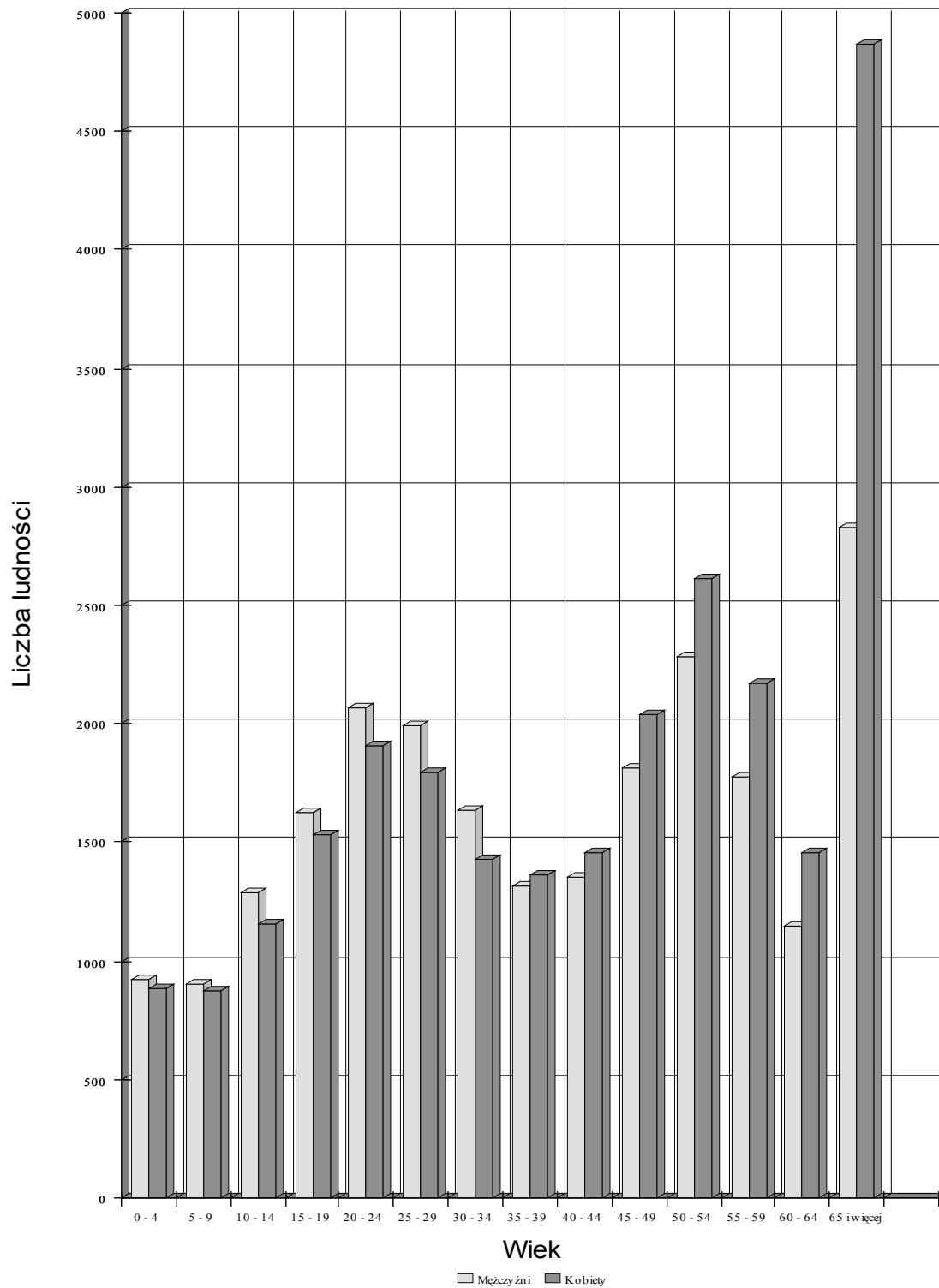
## DZIAŁ I. GEOGRAFIA

Wyszczególnienie	2006 r	2007 r
1	2	3
1. Powierzchnia miasta /km <sup>2</sup> /	64,16	64,16
2. Przeciętne położenie miasta nad poziomem morza /m/	255	255
3. Najwyżej położone miejsce w mieście liczone od poziomu morza /m/	346,8	346,8
4. Najniżej położone miejsce w mieście liczone od poziomu morza /m/	219	219
5. Liczba rzek przepływających w obrębie miasta	4	4
6. Liczba zbiorników wodnych retencyjnych	2	2
7. Liczba pomników przyrody	14	14

Rys. 1. Położenie geograficzne miasta Skarżyska-Kamiennej

### MAPA





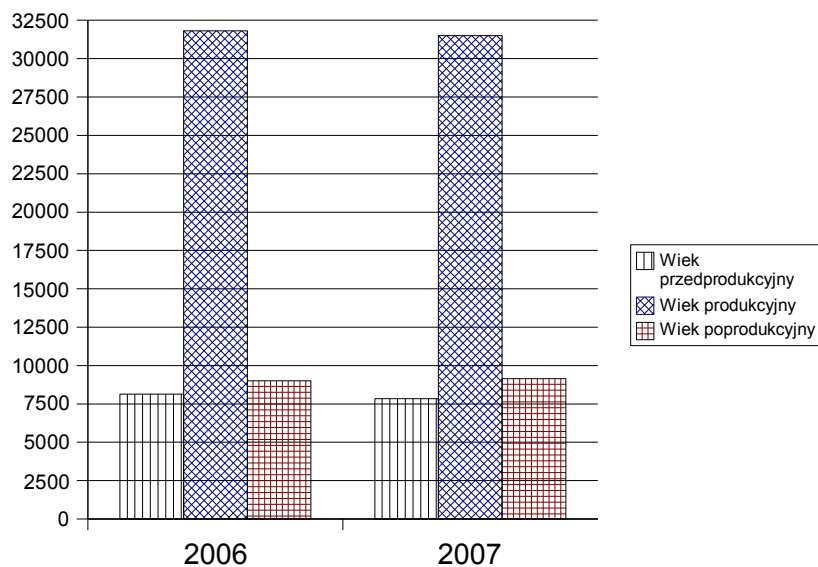
**Wyk. 1. Ludność w/g płci i wieku w 2007 r**

## DZIAŁ II. DEMOGRAFIA

Wyszczególnienie	2006 r	2007 r
1	2.	3.
1. Ludność ogółem /osoby/ w tym: - mężczyźni - kobiety	48 957 23 216 25 741	48 500 22 955 25 545
2. Ludność na 1km <sup>2</sup>	763	756
3. Kobiety na 100 mężczyzn	110	111
4. Ruch naturalny ludności (w liczbach bezwzględnych) - małżeństwa - urodzenia - zgony ♦ przyrost naturalny na 1000 ludności: - małżeństwa - urodzenia - zgony - przyrost naturalny	300 332 533 6,06 6,71 10,77 -4,06	349 386 569 7,12 7,87 11,61 -3,73
5. Liczba rozwodów (zarejestrowanych w USC)	150	133
6. Migracja ludności - napływ ogółem w tym: - z zagranicy - odpływ ogółem w tym - z zagranicy - saldo migracji w tym: - saldo migracji zewnętrznej	366 17 697 89 -331 -72	696 28 626 63 -265 -35

1	2	3
7. Ludność w wieku:		
a) przedprodukcyjnym ogółem /osoby/	8 135	7 849
- mężczyźni	4 198	4 045
- kobiety	3 937	3 804
Z liczby ogółem przypada na:		
- wiek niemowlęcy i żłobkowy do 3 lat	1 428	1 455
- wiek przedszkolny 4 - 6 lat	1 048	1 011
- wiek szkoły podstawowej 7-13 lat	3 186	3 031
b) produkcyjnym ogółem	31 811	31 500
- mężczyźni	16 163	16 084
- kobiety	15 648	15 416
c) poprodukcyjnym ogółem	9 011	9 151
- mężczyźni	2 855	2 826
- kobiety	6 156	6 325
8. Procent udziału w ogólnej liczbie ludności:		
a) ludność w wieku przedprodukcyjnym	16,61	16,18
b) ludność w wieku produkcyjnym	64,97	64,94
c) ludność w wieku poprodukcyjnym	18,40	18,86

**Wyk. 2. Aktywność zawodowa ludności w 2006 i 2007 r.**



### **DZIAŁ III. ZATRUDNIENIE i BEZROBOCIE**

Wyszczególnienie	31.12.2006 r	31.12.2007 r
1	2	3
1. Pracujący <sup>1</sup> :	11 751	12 067
w tym:		
- rolnictwo, łowiectwo i leśnictwo,	39	40
- przetwórstwo przemysłowe,	3 350	3 702
- wytwarzanie i zaopatrzenie w energię, gaz, wodę	934	952
- budownictwo	216	168
- handel i naprawy,	851	954
- transport, gospodarka magazynowa i łączność,	2 203	2 045
- pośrednictwo finansowe,	172	180
- obsługa nieruchomości i firm,	446	410
- administracja publiczna i obrona narodowa,	725	737
- edukacja,	1 274	1 247
- ochrona zdrowia i opieka społeczna,	1 273	1 275
- hotele i restauracje,	68	144
- pozostała działalność usługowa, komunalna, socjalna i indywidualna,	200	213
- gospodarstwa domowe zatrudniające pracowników	*	*
2. Pracujący:		
- sektor publiczny	6 866	6 734
- sektor prywatny	4 885	5 333
3. Przeciętna liczba zatrudnionych (w osobach) <sup>2</sup>	6 323	6 430
4. Przeciętne wynagrodzenie miesięczne brutto (w zł)	2 492,26	2 829,33
5. Przychód ze sprzedaży wyrobów i usług (w tys. zł)	1 137 631,30	1 517 704,90
6. Przychód ze sprzedaży towarów (w tys. zł)	109 739,50	114 775,50

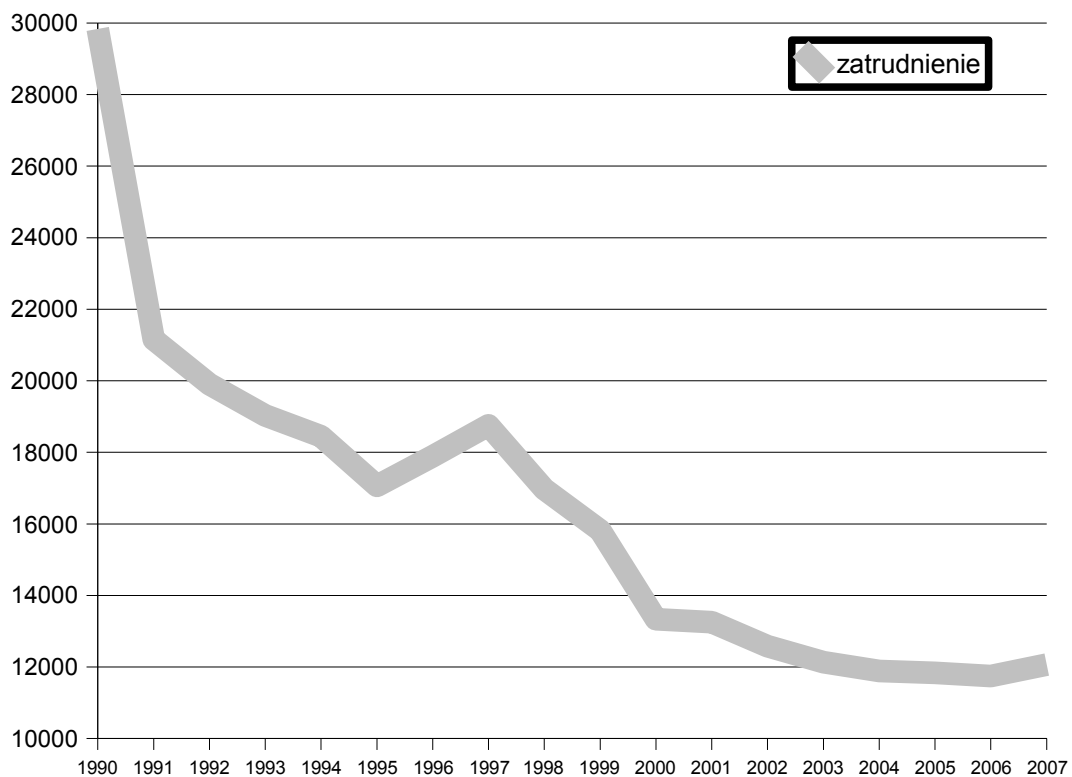
**UWAGI:**

1 - dane przekazywane przez US nie obejmują wszystkich podmiotów sektora prywatnego.

2 - dane (pkt.3 -6) dotyczą sektora przedsiębiorstw – jednostki średnie i duże (zatrudniające powyżej 49 osób)

Wyszczególnienie	31.12.2006	31.12.2007
1	2	3
1. Liczba zarejestrowanych bezrobotnych w tym:	4 952	4 295
- bezrobotne kobiety	2 572	2 219
- dotychczas nigdzie nie pracujący	1 098	984
- z wyższym wykształceniem	482	407
2. Liczba osób korzystających z aktywnych form przeciwdziałania bezrobociu w tym:	2 610	2 758
- prace interwencyjne	137	140
- roboty publiczne	82	19
3. Liczba osób pobierających zasiłek dla bezrobotnych	749	569
4. Stopa bezrobocia (powiat skarżyski)	28,90%	25,7 %

**Wyk. 3 Zatrudnienie w latach 1990-2007**





## DZIAŁ IV. TRANSPORT I ŁĄCZNOŚĆ

Wyszczególnienie	2006 r	2007 r
1	2	3
I. M.K.S. Sp. z o.o.		
1. Liczba autobusów (szt.)	39	39
2. Liczba miejsc w autobusach	3 786	3 786
3. Liczba linii autobusowych	24	24
4. Długość linii komunikacyjnej ogółem (km)	285	304
5. Przewóz pasażerów środkami komunikacji miejskiej (tys. osób)	3 654	3 406
II. Pojazdy samochodowe /w szt./		
1. Liczba samochodów osobowych prywatnych ogółem	16 521	17 652
2. Liczba taksówek osobowych	45	40
3. Liczba prywatnego transportu ciężarowego – wydanych licencji <sup>1</sup>	69	75
4. Liczba motocykli prywatnych	1 030	1 051
5. Liczba motorowerów	1 370	1
6. Liczba stacji benzynowych <sup>2</sup>	11	11
7. Liczba stacji kontroli samochodów	9	7
III. PKP Stacja Skarżysko-Kamienna	22 833	28 716
1. Załadunek masy towarowej /t/	1 174	1 025
2. Liczba załadowanych wagonów /szt./		

<sup>1</sup> – w 2007 r. dane pozyskano z Wydziału Komunikacji i Transportu Starostwa Powiatowego i jest to liczba wydanych do 2006 r. licencji na transport rzeczy pow. 3,5 ton

<sup>2</sup> - w tym cztery zakładowe, ogólnodostępne

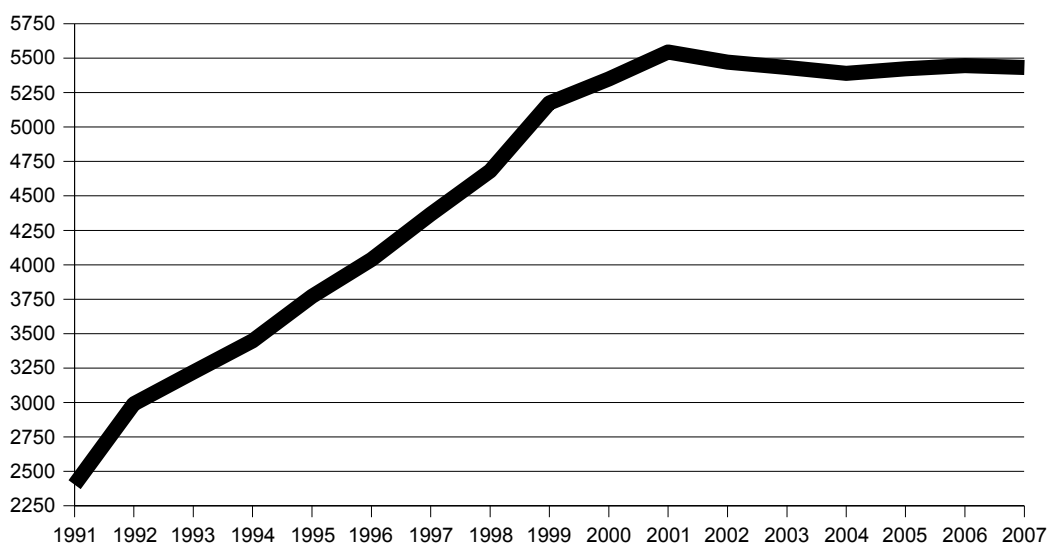
## **DZIAŁ V. STRUKTURA UŻYTKOWANIA GRUNTÓW**

<b>Wyszczególnienie</b>	<b>2006 r</b>	<b>2007 r</b>
1	2	3
1. Użytki rolne (w ha)		
- grunty orne	877	877
- sady	33	33
- łąki	663	663
- pastwiska trwałe	350	348
- grunty rolne zabudowane	201	201
- rowy	17	17
- grunty pod stawami	31	31
2. Grunty leśne (w ha)		
- lasy	2 588	2 590
- grunty zadrzewione i zakrzewione	98	98
3. Grunty zabudowane i zurbanizowane (w ha)		
- tereny mieszkalne	335	335
- tereny przemysłowe	285	283
- inne tereny zabudowane	115	115
- zurbanizowane tereny niezabudowane	46	50
- tereny rekreacyjne i wypoczynkowe	93	90
4. Tereny komunikacyjne (w ha)		
- drogi	260	260
- koleje	271	271
5. Wody (w ha)		
- powierzchniami płynącymi	32	32
- powierzchniami stojącymi	0	0
6. Tereny różne (w ha)	37	38
7. Nieużytki (w ha)	107	107

## DZIAŁ VI. HANDEL, USŁUGI, RZEMIOSŁO

Wyszczególnienie	2006 r	2007 r
1	2	3
I. Handel - detal		
1. Liczba domów towarowych i dużych pawilonów handlowych	16	18
2. Liczba sklepów i punktów sprzedaży detalicznej ogółem.	1 505	1 522
3. Liczba funkcjonujących placów targowych	2	2
II. Gastronomia		
1. Liczba lokali gastronomicznych	47	49
2. Liczba stołówek i bufetów szkolnych i zakładowych	29	30
III. Skup surowców wtórnych		
1. Ilość punktów skupu surowców wtórnych	59	37
IV. Podmioty prowadzące działalność gospodarczą wg. ewidencji działalności gospodarczej		
1. Łączna ilość podmiotów w ewidencji	5 447	5432
2. Podmioty wykreślone z ewidencji w danym roku	408	435
3. Podmioty wpisane do ewidencji w danym roku	432	420

**Wyk. 4 Przyrost podmiotów gospodarczych w latach 1990 – 2007**



## DZIAŁ VII. GOSPODARKA KOMUNALNA

Wyszczególnienie	2006 r	2007 r
1	2	3
<b>I. Gospodarka wodno ściekowa</b>		
1. Liczba miejskich ujęć wody /głębinowych/	4	4
2. Liczba studni głębinowych /w ramach ujęć czynnych/	8	8
3. Długość sieci wodociągowej ulicznej ogółem /km/	210,6	234,1
w tym:		
- sieć rozdzielcza + sieć tranzytowa bez przyłączy	156,7	156,7
- przyłącza	76,3	77,4
4. Przyłącza wodociągowe prowadzące do budynków mieszkalnych ogółem /szt./	4 676	4 729
5. Zdolność produkcyjna wodociągów /m <sup>3</sup> /d/	24 268	24 268
6. Liczba źródeł ulicznych czynnych	10	9
7. Długość sieci kanalizacyjnej ogółem /km/	161,4	162,2
w tym:		
- sanitarnej łącznie z przyłączami	110,2	110,6
- deszczowej	51,2	51,6
8. Podłączenia kanalizacyjne prowadzące do budynków mieszkalnych /szt./	2 399	2 407
9. Zdolność przepustowa oczyszczalni ścieków ogółem wg. pozwolenia wodno-prawnego /m <sup>3</sup> /d/	24 000	24 000
10. Ilość ścieków odprowadzanych kanalizacją miejską /m <sup>3</sup> /d/	9 991	10 479
w tym:		
- oczyszczonych metodą mechaniczno-biologiczną	9 991	10 479
- nie oczyszczonych	0	0
<b>II. Gospodarka ciepła, gazowa i energetyczna</b>		
1. Liczba kotłowni dostarczających ciepło do sieci	2	2
2. Liczba kotłowni lokalnych	3	3
3. Długość sieci ciepłej (km)	25,3	25,3
4. Długość sieci gazowej głównej, rozdzielczej bez połączeń do budynków (km)	84,578	90,928
5. Połączenia gazowe prowadzące do budynków mieszkalnych (szt.)	3 298	3 411
6. Liczba odbiorców gazu sieciowego przewodowego (gospodarstwa domowe)	14 460	14 285
7. Liczba odbiorców energii elektrycznej wg. zaewidencjonowanych liczników ogółem	23 549	23 540
8. Ilość punktów świetlnych na terenie miasta	3 489	3 489

1	2	3
III. Drogownictwo		
DROGI GMINNE		
1. Długość jezdni ogółem /km/	80,8	86,5
- o nawierzchni twardej ulepszonej	39,1	45,1
- % do ogółu jezdni	48	52
- o nawierzchni nie ulepszonej i gruntowej	41,7	41,4
- % do ogółu jezdni	52	48
2. Liczba wiaduktów	0	0
3. Liczba mostów	1	1
4. Liczba kładek (nad rzekami i torami)	2	2
DROGI POWIATOWE		
1. Długość jezdni ogółem /km/	58,7	52,148
- o nawierzchni twardej ulepszonej	46,42	44,755
- % do ogółu jezdni	79	85
- o nawierzchni nie ulepszonej i gruntowej	12,28	7,393
- % do ogółu jezdni	21	16
2. Liczba wiaduktów	1	1
3. Liczba mostów	4	4
DROGI KRAJOWE		
1. Długość jezdni ogółem /km/	17,2	17,2
IV. Oczyszczanie miasta		
1. Ilość komunalnych wysypisk śmieci	1	-
2. Ilość śmieci przyjętych przez wysypisko <sup>1</sup>	16 726,43 m <sup>3</sup>	29 523,36 ton
V. Pozostałe		
1. Ilość parków miejskich	1	1
2. Liczba szaletów miejskich	-	-

<sup>1</sup> W 2007 r. wysypisko zostało zamknięte, wartość z 2007 r. to ilość odpadów poddanych odzyskowi w P.W.N.S. "Almax" Sp. z o.o.

## DZIAŁ VIII. GOSPODARKA MIESZKANIOWA

Wyszczególnienie	2006 r	2007 r
1	2	3
I. Zasoby mieszkaniowe zamieszkane		
- mieszkania	19 028	19 089
- izby	63 901	64 129
II. Budownictwo mieszkaniowe		
1. Mieszkania oddane do użytku w budownictwie wielorodzinnym ogółem	*	*
w tym:		
- spółdzielczych	*	*
- zakładowych	*	*
- prywatnych komercyjnych	*	44
2. Mieszkania oddane do użytku w budownictwie jednorodzinym	28	26
III. Gospodarka mieszkaniowa		
A. MSM		
1. Liczba budynków wielorodzinnych	92	92
2. Zasoby mieszkaniowe:		
- mieszkania	5 918	5 918
- izby	19 752	19 752
- pow. użytkowa lokali mieszkalnych /tys. m <sup>2</sup> /	289	289
3. Członkowie spółdzielni ogółem	6 277	6 238
w tym:		
- zamieszkałych	5 721	5 751
- oczekujących na mieszkanie	506	487
4. Liczba kandydatów na członków ogółem	284	274
B. ZBK „Administrator” Sp. z o.o.		
1. Liczba budynków (administrowanych i zarządzanych)	236	219
2. Liczba mieszkań	4 605	4 334
3. Liczba osób zamieszkałych	11 764	9 948

## DZIAŁ IX. SZKOLNICTWO I WYCHOWANIE

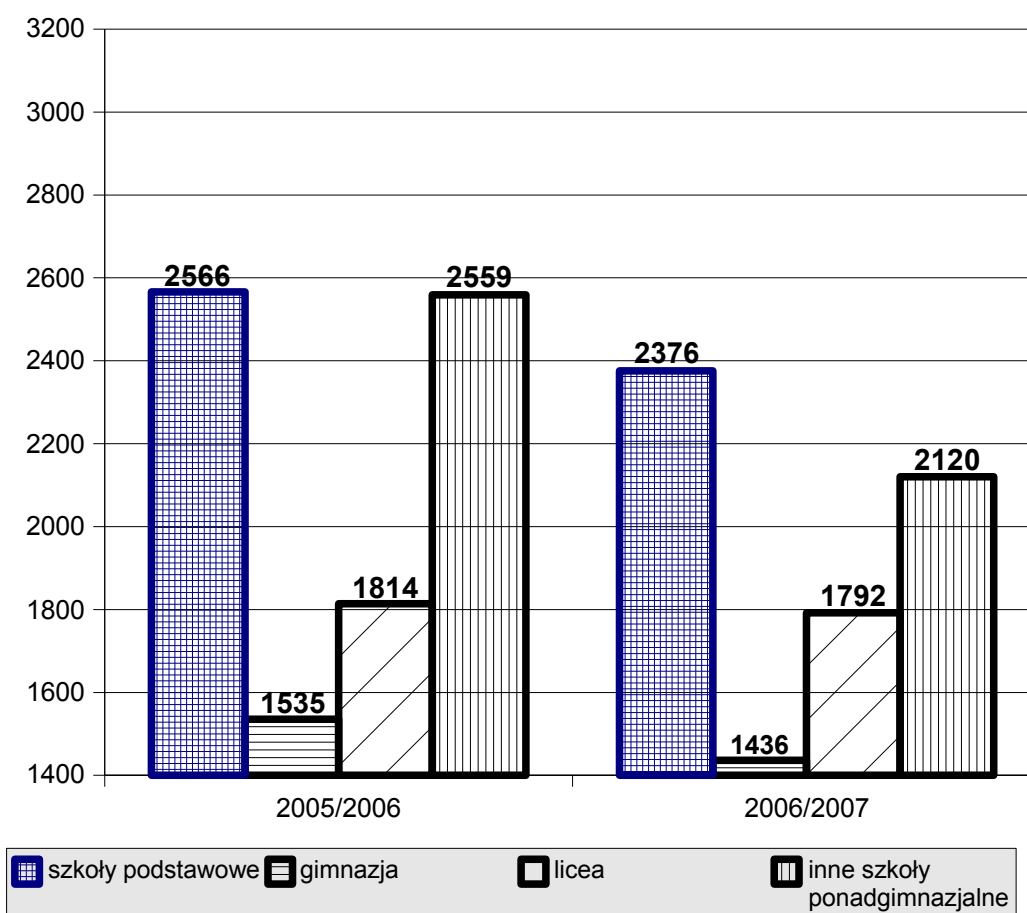
Wyszczególnienie	2006 r	2007 r
1	2	3
I. Przedszkola		
1. Liczba przedszkoli	8	8
2. Liczba miejsc w przedszkolach /normatywna/	850	850
3. Liczba dzieci w przedszkolach	843	823
4. Liczba dzieci w oddziałach przedszkolnych „0”	324	313
5. Ogólna liczba dzieci w wieku 3-6 lat	1 399	1 378
- % dzieci objętych wychowaniem przedszkolnym do ogólnej liczby dzieci	83,5 %	82,4%
6. Liczba pełnozatrudnionych nauczycieli w przedszkolach /łącznie z oddziałem „0”/	66	76
II. Szkoły Podstawowe		
1. Liczba szkół	9	9
2. Liczba pomieszczeń dydaktycznych	215	215
3. Liczba uczniów ogółem	2 566	2 376
4. Liczba uczniów w kl. I	370	350
5. Liczba absolwentów	508	493
6. Liczba stołówek w szkołach	8	8
III. Gimnazja		
1. Liczba gimnazjów	4	4
2. Liczba uczniów ogółem	1 535	1436
3. Liczba uczniów w kl. I	480	485
4. Liczba absolwentów	578	547
IV. Licea Ogólnokształcące		
1. Liczba szkół	5	5
2. Liczba uczniów ogółem	1 814	1 792
3. Liczba uczniów w kl. I	615	615
4. Liczba absolwentów	656	604
V. Inne szkoły ponadgimnazjalne		
Zespół Szkół Zawodowych im. Bohaterów Września 1939r.		
1. Liczba uczniów ogółem	317	292
2. Liczba uczniów w kl. I	89	74
3. Liczba absolwentów	103	62

Zespół Szkół Ekonomicznych im. Mikołaja Kopernika		
1. Liczba uczniów ogółem	595	607
2. Liczba uczniów w kl. I	215	194
3. Liczba absolwentów	114	123
Zespół Szkół Ponadgimnazjalnych Nr 3		
1. Liczba uczniów ogółem	639	650
2. Liczba uczniów w kl. I	226	221
3. Liczba absolwentów	175	113
Zespół Szkół Budowlanych		
1. Liczba uczniów ogółem	296	346
2. Liczba uczniów w kl. I	107	165
3. Liczba absolwentów	79	70
Techniczne Zakłady Naukowe		
1. Liczba uczniów ogółem	440	356
2. Liczba uczniów w kl. I	146	94
3. Liczba absolwentów	179	132
Zespół Szkół Ponadgimnazjalnych Nr 4		
1. Liczba uczniów ogółem	272	215
2. Liczba uczniów w kl. I	83	26
3. Liczba absolwentów	51	50
VI. Szkoły policealne		
Policealna Szkoła Pracowników Służb Społecznych im.M.Michałowicza		
1. Liczba uczniów ogółem	60	-
2. Liczba uczniów w kl. I	13	-
3. Liczba absolwentów	40	38
Policealne Studium Zawodowe (przy TZN)		
1. Liczba uczniów ogółem	31	21
2. Liczba uczniów w kl. I	31	21
3. Liczba absolwentów	15	9
Kolegium Pracowników Służb Społecznych		
1. Liczba uczniów ogółem	21	53
2. Liczba uczniów w kl. I	21	32
3. Liczba absolwentów	*	-
VII.Szkoły artystyczne		
Szkoła Muzyczna I stopnia		
1. Liczba uczniów ogółem	142	130
2. Liczba uczniów w kl. I	38	35
3. Liczba absolwentów	18	26



VIII. Zespół Placówek Opieki i Interwencji Kryzysowej "PRZYSTAN"		
- liczba wychowanków /przeciętna/	30	30
IX. Specjalne Ośrodki Szkolno-Wychowawcze		
- ilość placówek	3	3
- ilość dzieci	305	266
X. Młodzieżowy Ośrodek Socjoterapii (przy Zespole Placówek Specjalnych)		
- Ilość placówek	1	1
- Ilość uczniów	52	62
XI. Specjalny Ośrodek Szkolny dla Dzieci Niepełnosprawnych Ruchowo		
- ilość dzieci	100	85

Wyk.5. Liczba uczniów w latach 2005/2006 i 2006/2007



## DZIAŁ X. KULTURA I SZTUKA

Wyszczególnienie	2005 r	2006 r
1	2	3
1/ Liczba domów kultury	1	1
2/ Liczba kin - liczba miejsc na widowni	2 896	2 896
3/ Liczba bibliotek ogółem w tym:	6	6
- PiMBP oraz filie	5	5
- biblioteka pedagogiczna	1	1
.1 Liczba ludności na jedną placówkę biblioteczną ogółem	8 159	8 339
.2 Liczba zbiorów bibliotecznych ogółem	150 543	146 846
w tym:		
- Powiatowa i Miejska Biblioteka Publiczna	120 996	117 206
.3 Czytelnicy ogółem	9 959	8 719
w tym:		
- Powiatowa i Miejska Biblioteka Publiczna	6 074	5 771
.4 Wypożyczenia i udostępnianie zbiorów ogółem	218 976	204 279
w tym:		
- Powiatowa i Miejska Biblioteka Publiczna	195 697	186 952
4/ Liczba świetlic i klubów prowadzących działalność kulturalną	2	-
5/ Liczba sal koncertowych ogółem - liczba miejsc w tym:	2 786	2 786
- Szkoła Muzyczna	190	190
- Miejskie Centrum Kultury	596	596
6/ Liczba muzeów - liczba zwiedzających	1 15 949	1 19500
7/ Liczba miejsc i pomników pamięci narodowej ogółem	33	33

## DZIAŁ XI. OCHRONA ZDROWIA I OPIEKA SPOŁECZNA

Wyszczególnienie	2006 r	2007 r
1	2	3
I. Ochrona zdrowia <sup>1</sup>		
1. Liczba szpitali	1	1
- liczba łóżek szpitalnych	427	427
w tym:		
- noworodkowych	37	37
- Zakładu Opiekuńczo-Leczniczego	24	24
2. Liczba przychodni rejonowych	5	4
3. Liczba poradni ogółem	33	34
w tym:		
- ogólnych	11	9
- pediatrycznych	4	4
- dla kobiet	3	3
- stomatologicznych	1	1
- innych - specjalistycznych	14	17
4. Liczba gabinetów dentystycznych (bez szkolnych i prywatnych)	-	-
- liczba gabinetów w szkołach	2	2
5. Liczba lekarzy medycyny ogółem	84	92
- na 10.000 ludności	17	19
w liczbie lekarzy ogółem jest:		
- internistów	20	21
- pediatrów	9	9
- neonatologów	6	3
- ginekologów	6	10
- chirurgów	7	8
- okulistów	-	-
- otolaryngologów	4	4
- neurologów	5	9
- ortopedów	4	4
- radiologów	3	3
- dermatologów	-	-
- anestezyjologów	4	5
- chorób zakaźnych	3	3
- psychiatrów	-	-
- reumatologów	-	-
- kardiologów	3	3
- chirurgii onkologicznej	2	2
- patomorfologów	1	1
- diagnostyki laboratoryjnej	-	-
- rehabilitantów	2	1
- urologów	1	1
- endokrynologów	1	1
- chorób płuc	1	1
- medycyny ogólnej	1	1
- medycyny ratunkowej	1	1

6. Liczba lekarzy dentystów ogółem	3	3
7. Liczba pielęgniarek i położnych ogółem	329	312
- na 10.000 ludności	67	64
8. Liczba aptek	22	22
- liczba ludności na 1 aptekę	2 225	2 204
<b>II. Opieka społeczna</b>		
1. Liczba domów pomocy społecznej	1	1
2. Liczba osób w Domu Pomocy Społecznej	59	59
3. Liczba osób oczekujących na miejsce w DPS	6	5
4. Liczba stałych podopiecznych <sup>2</sup>	1 549	1 595
5. Liczba siostr:		
- MOPS	52	52
<b>III. Żłobki</b>		
1. Liczba żłobków	1	1
- liczba miejsc w żłobku (normatywna)	30	30
- liczba dzieci w żłobku (średnia)	30	30

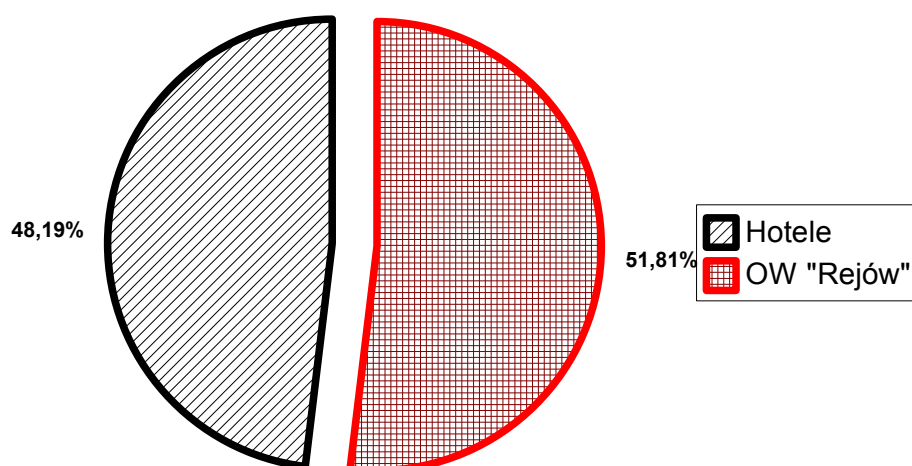
**UWAGA:**

1. dane odnośnie ochrony zdrowia były przekazane przez Zakład Opieki Zdrowotnej oraz Samodzielny Publiczny Zakład Opieki Zdrowotnej „Przychodnie Miejskie”,
2. liczba stałych podopiecznych MOPS to rodziny z terenu miasta – zasiłkobiorcy rent socjalnych, zasiłków stałych i stałych wyrównawczych, okresowych zasiłków gwarantowanych, usług opiekuńczych oraz bezpłatnych posiłków.

## DZIAŁ XII. SPORT, TURYSTYKA, WYPOCZYNEK

Wyszczególnienie	2006 r	2007 r
1	2	3
1. Liczba stadionów sportowych (bez szkolnych)	2	2
2. Liczba klubów sportowych	3	2
3. Liczba sekcji sportowych	9	13
4. Liczba kortów tenisowych	12	12
5. Liczba ośrodków wypoczynkowych	1	1
6. Liczba hoteli	2	2
- liczba miejsc	70	93
7. Liczba miejsc noclegowych w obiektach turystycznych	100	100
w tym:		
- ośrodek „Rejów”	100	100
- domków campingowych	10	10
8. Liczba biur turystycznych	7	-
9. Liczba przewodników turystycznych	12	12

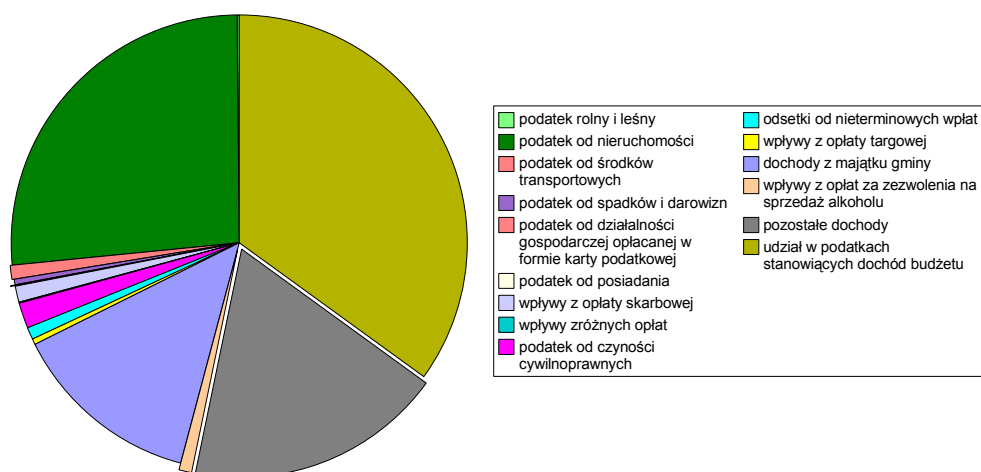
**Wyk. 6 Liczba miejsc noclegowych**



## DZIAŁ XIII. BUDŻET MIASTA

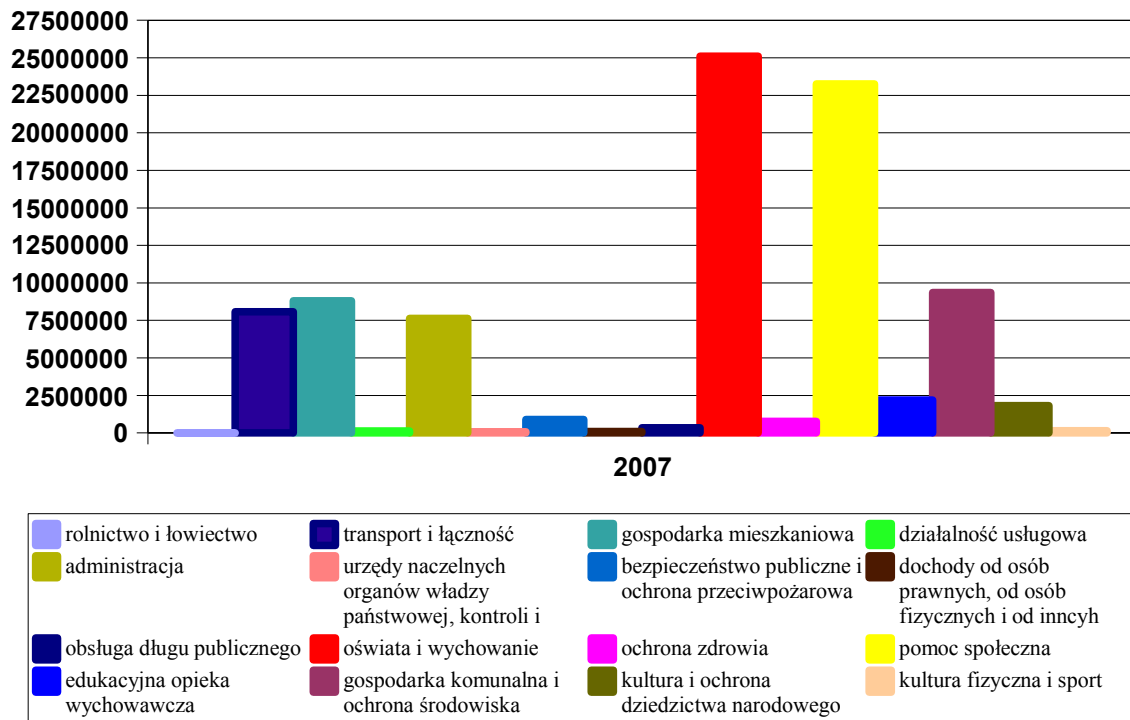
Wyszczególnienie	Wykonanie 2007 r (zł)	Plan 2008 r (zł)
1	2	3
1. Dochody ogółem w zł.	85 977 347,65	118 940 887
w tym:		
Dochody własne	53 98 598,94	54 718 156
Subwencja ogólna	15 932 420,00	18 930 323
Dotacja celowa	19 446 328,71	16 320 572
Środki pozyskane z innych źródeł	*	28 971 836
2. Wydatki ogółem w zł	95 890 884	139 441 149
w tym:		
Wydatki bieżące	83 835 184	87 098 038
Wydatki na inwestycje	12 055 700	52 343 111

**Wyk. 7 Dochody własne wg. źródeł pochodzenia w 2007 r.**

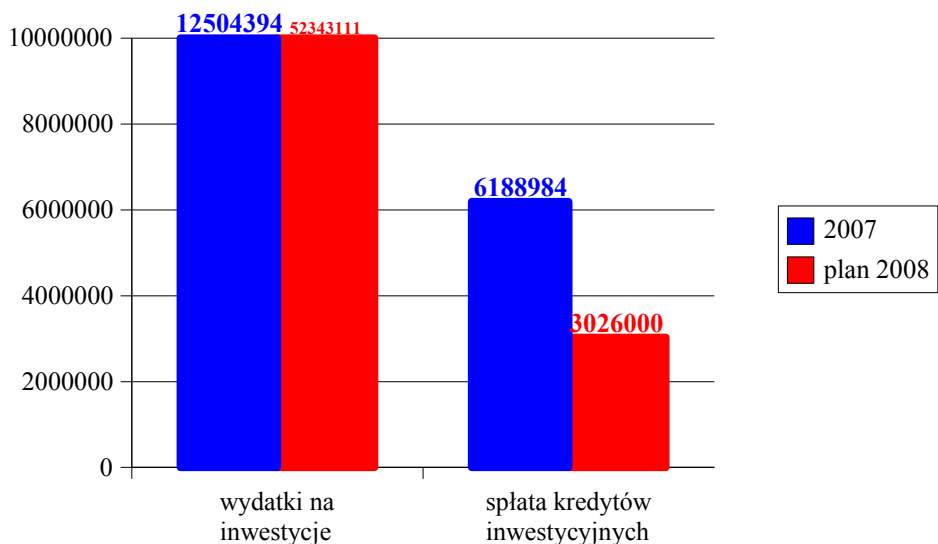


<b>Wydatki wg. Działów (w zł.)</b>	<b>Plan 2008</b>
1	2
Rolnictwo i łowiectwo	1 802
Transport i łączność	14 582 700
w tym: drogi publiczne gminne	10 917 600
Gospodarka mieszkaniowa	12 656 600
w tym: gospodarka gruntami i nieruchomościami	697 000
Działalność usługowa	467 360
w tym: plany zagospodarowania przestrzennego	250 360
Administracja publiczna	9 607 700
Urzędy naczelnych organów władzy państwowej, kontroli i ochrony prawa oraz sądownictwa	8 758
Bezpieczeństwo publiczne i ochrona przeciwpożarowa	1 260 000
Dochody od osób prawnych, od osób fizycznych i od innych jednostek nie posiadających osobowości prawnej	130 000
Obsługa długu publicznego	1 262 959
Różne rozliczenia	632 880
w tym: rezerwy ogólne i celowe	632 880
Oświata i wychowanie	26 891 120
w tym: szkoły podstawowe	12 834 580
gimnazja	7 079 450
Ochrona zdrowia	653 500
Pomoc społeczna	23 571 036
Edukacyjna opieka wychowawcza	957 320
Gospodarka komunalna i ochrona środowiska	43 286 311
w tym: oczyszczanie miast i wsi	180 000
oświetlenie ulic, placów i dróg	1432 000
pozostała działalność (inwestycje miejskie)	38 720 111
Kultura i ochrona dziedzictwa narodowego	2 131 525
Kultura fizyczna i sport	1 339 578

Wyk. 8 Wydatki budżetu gminy według działów w 2007 r.



Wyk. 9 Wydatki i rozchody budżetu na finansowanie inwestycji w latach 2006-2007





#### **DZIAŁ XIV. WAŻNIEJSZE INWESTYCJE W MIEŚCIE W 2007 R.**

1. Budowa chodników w ul. Grottgera (chodnika i ścieżka rowerowa).
2. Budowa ul. Sienkiewicza na odc. od ul. Wyspiańskiego do ul. Ostrobramskiej.
3. Budowa ul. 17-go Stycznia na odc. od ul. Wrzosowej do ul. Orzeszkowej
4. Budowa zatok postojowych w ul. Sikorskiego.
5. Budowa nowego odcinka ul. Kossaka.
6. Przebudowa ul. Kossaka na odc. od skrzyżowania z ul. Szydłowiecką w kierunku wschodnim
7. Przebudowa ciągów pieszych oraz budowa oświetlenia terenu na skwerze przy skrzyżowaniu ul. Sokolej z ul. Niepodległości.
8. Przebudowa układu komunikacyjnego przed budynkiem Urzędu Miasta (zagospodarowanie skweru).
9. Remont mostu w ul. podemłynek przez rzekę Oleśnicę.
10. Remont kładki dla pieszych w ul. Wierzbowej przez rzekę Kamionkę.
11. Remont chodników w ul. Rynek, ul. Norwida, ul. Konarskiego, ul. Targowej

## DZIAŁ XV. WAŻNIEJSZE WYDARZENIA W MIEŚCIE W 2007 R.

2 styczeń	zamknięcie wysypiska śmieci w dzielnicy Łyżwy zgodnie z decyzją Wojewody Świętokrzyskiego
28 luty	uroczyste przekazanie monitoringu wizyjnego dla skarżyskiej Komendy Powiatowej Policji i prezentacja jego technicznych możliwości
18-19 kwiecień	XXV Konkurs Młodych Pianistów „Nad Kamienną 2007” w Państwowej Szkole Muzycznej
21 kwiecień kwiecień	IV Ogólnopolski Turniej Tańca Towarzyskiego o Puchar Prezydenta Miasta Miasto Skarżysko-Kamienna otrzymało dofinansowanie z ministerstwa sportu na budowę boisk sportowych.
8-10 maj	wizyta Prezydenta Skarżyska Romana Wojcieszka, Przewodniczącego Rady Miasta Jana Maćkowiaka oraz przedstawicieli Stowarzyszenia „Przedsiębiorcy Skarżyska” Panów Henryka Józwicka i Jana Kulińskiego w Żmierzynie miście zaprzyjaźnionym ze Skarżyskiem
16 maj	wizyta wicepremiera RP Przemysława Gosiewskiego oraz P. Jerzego Polaczka Ministra Budownictwa i Transportu. Odbyło się spotkanie z samorządowcami i mieszkańcami nt. „Inwestycje drogowe i kolejowe”
25-27 maj	V Międzynarodowy Zlot Motocyklowy „ROAD RUNNERS PARTY” w ośrodku „Rejów”
31 maj	Obchody 50-tej rocznicy śmierci Leopolda Staffa oraz inauguracja Roku Staffowskiego w Skarżysku-Kamiennej
5 czerwiec	uroczysty koncert z okazji 45-lecia Państwowej Szkoły Muzycznej I st. im. Zygmunta Noskowskiego
1-7 lipiec	obchody Dni Skarżyska.
7 lipiec	18 Wyścig Kolarski Solidarności i Olimpijczyków – początek piątego etapu.
7 lipiec	piknik rodzinny Radia Kielce przed MCK w Skarżysku-Kamiennej.
14 – 24 lipiec	pobyt 20-osobowej grupy młodzieży ze Żmierinki (Ukraina) w ramach letniej wymiany młodzieży na obozie w Skarżysku-Kamiennej. Grupa skarżyskiej młodzieży przebywała w tym samym czasie w Żmierince.
14 sierpień	nagranie programu o Skarżysku-Kamiennej pt. „Wakacyjne Imperium” przez TVP 3 oddział Kielce.
18 sierpień	VII Półmaraton Rejów 2007
30 sierpień–1 wrzesień	Wizyta Zastępcy Prezydenta Miasta P. Zdzisława Kobierskiego w Żmierince w związku z obchodami Święta Miasta Żmierinka
1 wrzesień	„SKARFEST 2007” koncert zespołów HURT, HABAKUK, HUNTER, HAPPYSAD, HEY na stadionie „Ruch”
4 wrzesień	wizyta Ambasadora Stanów Zjednoczonych P. Victora Ashe u Prezydenta Miasta P. Romana Wojcieszka
8 październik	Uroczyste uruchomienie jedynej w Polsce linii do utylizacji amunicji i materiałów wybuchowych w Zakładach Metalowych „MESKO” S.A.
14 październik	Rozpoczęcie działalności w Skarżysku-Kamiennej przez oddział zamiejscowy Wyższej Szkoły Przedsiębiorczości i Zarządzania z Łodzi
19 październik	oficjalne otwarcie budynku EURO-CENTRUM profesjonalnego Centrum Usługowo-Medycznego przy ul. 1-go Maja 65.
13-14 listopad	obchody 50-lecia śmierci Leopolda Staffa
30 listopad–1 grudzień	XXXV Ogólnopolski Turniej Recytatorski im. Leopolda Staffa.
28 grudzień	uroczysta sesja Rady Miasta inaugurująca obchody 85-lecia Skarżyska-Kamiennej

**PORÓWNANIE WYBRANYCH  
WSKAŹNIKÓW STATYSTYCZNYCH  
SKARŻYSKA-KAMIENNEJ  
OSTROWCA ŚWIĘTOKRZYSKIEGO  
I STARACHOWIC**

**Tabela 1. STAN I RUCH NATURALNY LUDNOŚCI W 2007R**

<b>MIASTO</b>	<b>Stan ludności</b>	<b>Małżeństwa</b>	<b>Urodzenia</b>	<b>Zgony</b>	<b>Przyrost naturalny</b>
1	2	3	4	5	6
<b>Skarżysko-Kamienna</b>	<b>48 500</b>	<b>349</b>	<b>386</b>	<b>569</b>	<b>-183</b>
Ostrowiec Świętokrzyski	73 111	507	593	791	-198
Starachowice	52 614	357	448	550	-102

**Tabela 2. AKTYWNOŚĆ ZAWODOWA LUDNOŚCI W 2007 R**

<b>Wyszczególnienie</b>	<b>Skarżysko-Kamienna</b>	<b>Ostrowiec Świętokrzyski</b>	<b>Starachowice</b>
1	2	3	4
1. Wiek przedprodukcyjny			
- ogółem	<b>7 849</b>	12 525	9 021
- mężczyźni	<b>4 045</b>	6 364	4 662
- kobiety	<b>3 804</b>	6 161	4 359
2. Wiek produkcyjny			
- ogółem	<b>31 500</b>	48 260	33 561
- mężczyźni	<b>16 084</b>	24 374	17 176
- kobiety	<b>15 416</b>	23 886	16 385
3. Wiek poprodukcyjny			
- ogółem	<b>9 151</b>	12 326	10 032
- mężczyźni	<b>2 826</b>	3 811	3 189
- kobiety	<b>6 325</b>	8 515	6 843

**Tabela 3. SPRZEDAŻ, ZATRUDNIENIE I WYNAGRODZENIE  
W SEKTORZE PRZEDSIĘBIORSTW W 2007 R**  
(jednostki duże i średnie)<sup>1</sup>

Wyszczególnienie	Przychód ze sprzedaży wyrobów i usług (w tys. zł) <sup>2</sup>	Przeciętna liczba zatrudnionych w osobach	Przeciętne wynagrodzenie miesięcznie brutto w zł	Przychód ze sprzedaży towarów (w tys. zł) <sup>2</sup>
1	2	3	4	5
<b>Skarżysko-Kamienna</b>	<b>1 517 704,90</b>	<b>6 430,00</b>	<b>289,33</b>	<b>114775,50</b>
Ostrowiec Świętokrzyski	3 275 830,00	8 719,00	2 312,39	745 055,20
Starachowice	1 0557,30	6 269,00	2 050,01	79 439,70

<sup>1</sup> - jednostki duże od 1 stycznia 2000 r. to podmioty, w których liczba pracujących przekracza 49 osób (dotychczas powyżej 20 osób).

<sup>2</sup> - w cenach bieżących

**Tabela 4. PODMIOTY GOSPODARCZE ZAREJESTROWANE  
w Wojewódzkiej Bazie Publikacyjnej REGON  
- stan na dzień 31.12.2007 r.**  
(dotyczy osób prawnych oraz samodzielnych jednostek organizacyjnych nie posiadających osobowości prawnej)

Wyszczególnienie	Ogółem	Przedsiębiorstwa państwowe	Spółki akcyjne	Spółki z o.o.	Spółki cywilne	Spółdzielnie	Fundacje	Stowarzyszenia
1	2	3	5	6	7	8	9	10
<b>Skarżysko-Kamienna</b>	<b>5 743</b>	<b>2</b>	<b>6</b>	<b>100</b>	<b>417</b>	<b>10</b>	<b>10</b>	<b>55</b>
Ostrowiec Św.	8 703	0	13	210	572	15	10	124
Starachowice	4 996	0	11	216	363	12	10	90

**Tabela 5. PRACUJĄCY W GOSPODARCE NARODOWEJ**  
**wg. PKD** (stan w dniu 31.12.2007 r)

Wyszczególnienie	Skarżysko-Kamienna	Ostrowiec Świętokrzyski	Starachowice
1	2	3	4
<b>OGÓLEM</b>	<b>12 067</b>	18 112	16 323
Rolnictwo, łowiectwo i leśnictwo	<b>40</b>	126	18
Przetwórstwo przemysłowe	<b>3 702</b>	6 514	9 656
Wytwarzanie i zaopatrzenie w energię elektryczną, gaz i wodę	<b>952</b>	562	372
Budownictwo	<b>168</b>	627	681
Handel i naprawy	<b>954</b>	2 759	1 052
Hotele i restauracje	<b>144</b>	126	98
Transport, gospodarka magazynowa i łączność	<b>2 045</b>	1 090	391
Pośrednictwo finansowe	<b>180</b>	419	200
Obsługa nieruchomości i firm	<b>410</b>	1 380	513
Administracja publiczna i obrona narodowa	<b>737</b>	916	829
Edukacja	<b>1 247</b>	1 645	1 225
Ochrona zdrowia i opieka społeczna	<b>1 275</b>	1 597	1 072
Pozostała działalność usługowa, komunalna, socjalna i indywidualna	<b>213</b>	351	216
Gospodarstwa domowe zatrudniające pracowników	*	*	*

## Tabela 6. ZAKŁADY OSÓB FIZYCZNYCH PROWADZĄCYCH DZIAŁALNOŚĆ GOSPODARCZĄ wg PKD

stan na dzień 31.12.2007 r.

Wyszczególnienie	Skarżysko- Kamienna	Ostrowiec Świętokrzyski	Starachowice
1	2	3	4
OGÓLEM	<b>5 743</b>	8 703	4 996
Rolnictwo, łowiectwo i leśnictwo	<b>30</b>	31	30
Rybacktwo	<b>0</b>	0	1
Górnictwo	<b>3</b>	7	4
Przetwórstwo przemysłowe	<b>582</b>	639	535
Wytwarzanie i zaopatrzenie w energię elektryczną, gaz i wodę	<b>8</b>	7	7
Budownictwo	<b>475</b>	878	452
Handel i naprawy	<b>2 301</b>	3 694	1 836
Hotele i restauracje	<b>129</b>	257	129
Transport, gospodarka magazynowa i łączność	<b>366</b>	712	303
Pośrednictwo finansowe	<b>228</b>	321	236
Obsługa nieruchomości i firm	<b>818</b>	986	756
Administracja publiczna i obrona narodowa	<b>16</b>	19	16
Edukacja	<b>150</b>	183	98
Ochrona zdrowia i opieka społeczna	<b>301</b>	384	262
Pozostała działalność usługowa, komunalna, socjalna i indywidualna	<b>336</b>	585	331
Gospodarstwa domowe zatrudniające pracowników	<b>0</b>	0	0

**Tabela 7. BEZROBOCIE W MIASTACH WG. STANU  
W DNIU 31.12.2007 R.**

<b>Wyszczególnienie</b>	<b>Skarżysko-Kamienna</b>	<b>Ostrowiec Świętokrzyski</b>	<b>Starachowice</b>
1	2	3	4
Liczba bezrobotnych	<b>4 295</b>	5 320	2 854
w porównaniu do 31.12.2006 r.	<b>-657</b>	1 801	-986
Liczba bezrobotnych kobiet	<b>2 219</b>	4 975	1 632
Liczba bezrobotnych w wieku mobilnym (18-44 lat)	<b>2 739</b>	-	552
Długotrwale bezrobotni (powyżej 12 m-cy)	<b>1 855</b>	5 623	418
Stopa bezrobocia (powiat)	<b>25,7 %</b>	19,2 %	14,2%

**Tabela 9. MIESZKANIA ODDANE W 2007 R**

<b>Wyszczególnienie</b>	<b>Ilość oddanych mieszkań</b>	<b>Powierzchnia użytkowa w m<sup>2</sup></b>
1	2	3
<b>Skarżysko-Kamienna</b>	<b>69</b>	<b>6 374</b>
Ostrowiec Świętokrzyski	83	11 487
Starachowice	31	4 315