



Nr 20

MIASTO SKARŻYSKO-KAMIENNA  
INFORMATOR STATYSTYCZNY

Skarżysko-Kamienna 2007 r

**URZĄD MIASTA  
SKARŻYSKO-KAMIENNA**  
ul. Sikorskiego 18  
26-110 Skarżysko-Kamienna

tel. (041) 25-20-100  
fax. (041) 25-20-200  
e-mail: [sko-wrg@um.skarzysko.pl](mailto:sko-wrg@um.skarzysko.pl)  
[www.skarzysko.pl](http://www.skarzysko.pl)

Opracowano w Wydziale Projektów i Inwestycji Miejskich  
Urzędu Miasta w Skarżysku-Kamiennej  
tel. (041) 25-20-145

## Spis treści

	strona
Przedmowa.....	4
Dział I - Geografia.....	5
Dział II - Demografia.....	7
Dział III - Zatrudnienie i bezrobocie.....	9
Dział IV - Transport i łączność.....	11
Dział V - Struktura użytkowania gruntów.....	12
Dział VI - Handel, usługi, rzemiosło.....	13
Dział VII - Gospodarka komunalna.....	14
Dział VIII - Gospodarka mieszkaniowa.....	16
Dział IX - Szkolnictwo i wychowanie.....	17
Dział X - Kultura i sztuka.....	20
Dział XI - Ochrona zdrowia i opieka społeczna.....	21
Dział XII - Sport, turystyka, wypoczynek.....	23
Dział XIII - Budżet miasta.....	24
Dział XIV - Ważniejsze inwestycje w mieście w 2006 r.....	27
Dział XV - Ważniejsze wydarzenia w mieście w 2006 r.....	28
Porównanie wybranych wskaźników statystycznych Skarżyska-Kamiennej, Ostrowca Świętokrzyskiego i Starachowic.....	29

### Objaśnienia :

- znak „\*” - zjawisko w danym okresie nie występowało  
znak „-” - brak danych

### Źródła opracowania :

Opracowano na podstawie informacji :

- Urzędu Statystycznego w Kielcach
- wydziałów Urzędu Miejskiego w Skarżysku-Kamiennej
- innych jednostek w ramach ich sprawozdawczości

## **PRZEDMOWA**

*Oddajemy do Państwa rąk 20 NUMER publikacji pt. "Miasto Skarżysko - Kamienna - informator statystyczny".*

*Nasze opracowanie jest wydawane od 1987 roku i z każdym rokiem wzrasta liczba osób z niego korzystających. Wynika to z faktu, że jest to ogromne źródło informacji o naszym mieście i zachodzących w nim zmianach gospodarczych i społecznych.*

*Informator statystyczny to kompendium wiedzy o demografii, zatrudnieniu i bezrobociu, gospodarce, szkolnictwie, kulturze, ochronie zdrowia z ostatnich 20 lat.*

*Od 11 NUMERU dokonano porównania danych Skarżyska - Kamiennej z Ostrowcem Świętokrzyskim i Starachowicami. Zestawienie takie daje możliwość zaobserwowania tempa zachodzących zmian w wymienionych aglomeracjach miejskich, w wybranych dziedzinach.*

*Duże zainteresowanie tą publikacją ze strony młodzieży szkolnej, studentów, mieszkańców, jak i potencjalnych inwestorów utwierdza nas w przekonaniu o potrzebie kontynuacji jej wydawania.*

*Bieżący informator zawiera wskaźniki statystyczne o stanie gospodarczym, społecznym i kulturalnym miasta za rok 2006.*

*inż. Marek Boguszewski  
Kierownik Referatu  
Projektów i Promocji Miasta*

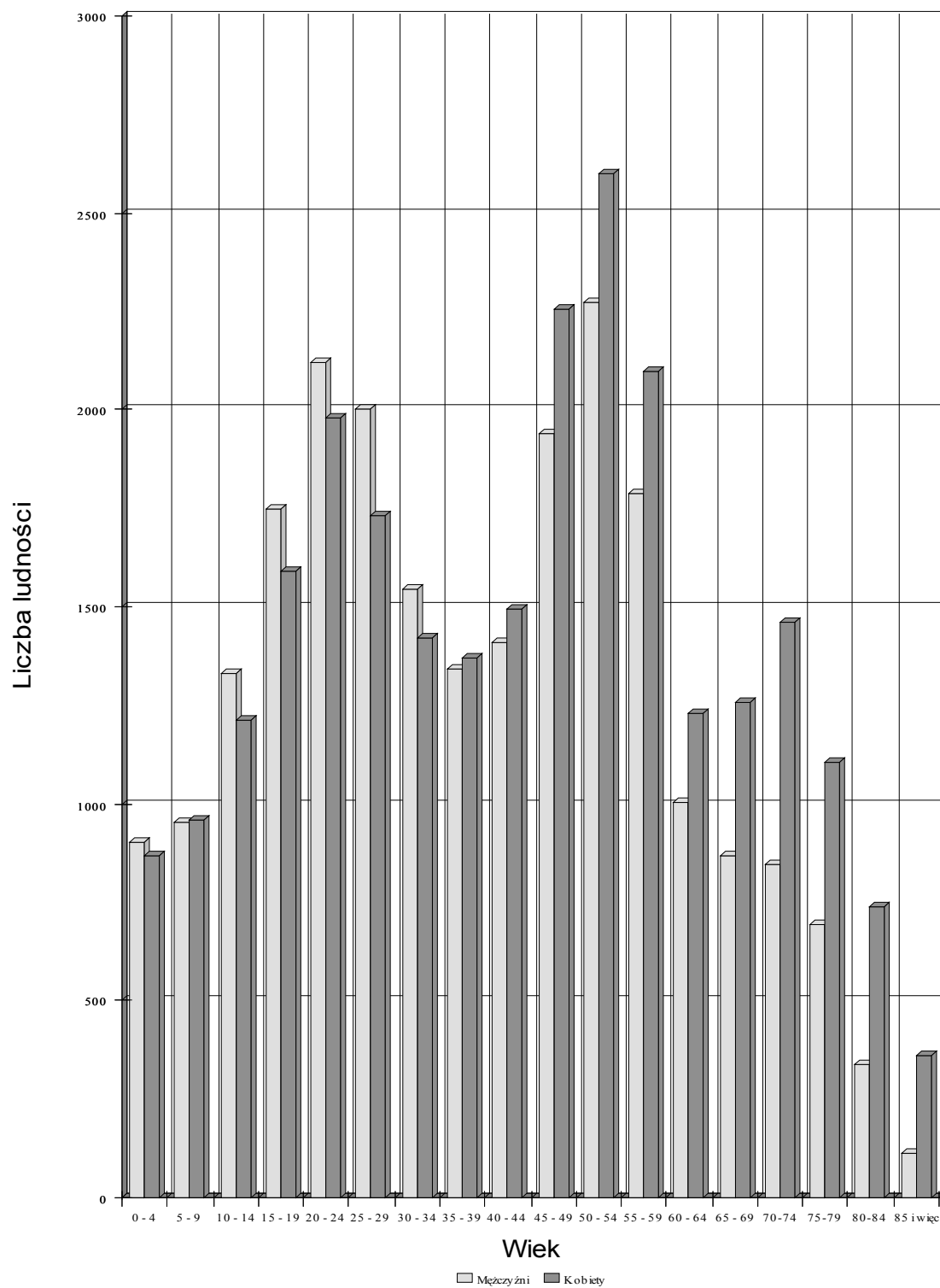
## DZIAŁ I. GEOGRAFIA

Wyszczególnienie	2005 r	2006 r
1	2	3
1. Powierzchnia miasta /km <sup>2</sup> /	64,16	64,16
2. Przeciętne położenie miasta nad poziomem morza /m/	255	255
3. Najwyżej położone miejsce w mieście liczone od poziomu morza /m/	346,8	346,8
4. Najniżej położone miejsce w mieście liczone od poziomu morza /m/	219	219
5. Liczba rzek przepływających w obrębie miasta	4	4
6. Liczba zbiorników wodnych retencyjnych	2	2
7. Liczba pomników przyrody	14	14

Rys. 1. Położenie geograficzne miasta Skarżyska-Kamiennej

### MAPA





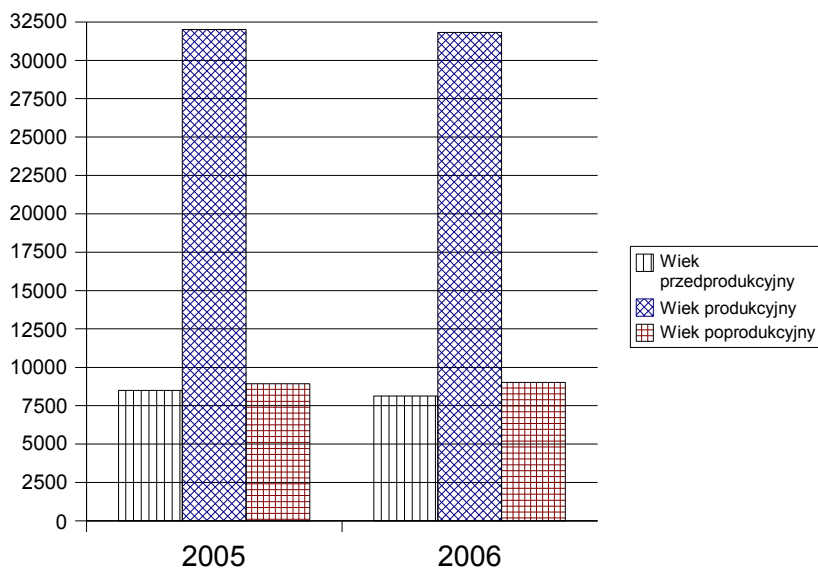
**Wyk. 1. Ludność w/g płci i wieku w 2006 r**

## DZIAŁ II. DEMOGRAFIA

Wyszczególnienie	2005 r	2006 r
1	2.	3.
1. Ludność ogółem /osoby/ w tym: - mężczyźni - kobiety	49 416 23 476 25 940	48 957 23 216 25 741
2. Ludność na 1km <sup>2</sup>	770	763
3. Kobiety na 100 mężczyzn	110	110
4. Ruch naturalny ludności (w liczbach bezwzględnych) - małżeństwa - urodzenia - zgony ♦ przyrost naturalny na 1000 ludności: - małżeństwa - urodzenia - zgony - przyrost naturalny	271 395 578 5,42 7,91 11,57 -3,66	300 332 533 6,06 6,71 10,77 -4,06
5. Liczba rozwodów (zarejestrowanych w USC)	126	150
6. Migracja ludności - n a p ł y w ogółem w tym: - z zagranicy - o d p ł y w ogółem w tym - z zagranicy - saldo migracji w tym: - saldo migracji zewnętrznej	363 9 569 39 -206 -30	366 17 697 89 -331 -72

1	2	3
7. Ludność w wieku:		
a) przedprodukcyjnym ogółem /osoby/	8 488	8 135
- mężczyźni	4 384	4 198
- kobiety	4 104	3 937
Z liczby ogółem przypada na:		
- wiek niemowlęcy i żłobkowy do 3 lat	1 446	1 428
- wiek przedszkolny 4 - 6 lat	1 094	1 048
- wiek szkoły podstawowej 7-13 lat	3 361	3 186
b) produkcyjnym ogółem	32 006	31 811
- mężczyźni	16 200	16 163
- kobiety	15 806	15 648
c) poprodukcyjnym ogółem	8 922	9 011
- mężczyźni	2 892	2 855
- kobiety	6 030	6 156
8. Procent udziału w ogólnej liczbie ludności:		
a) ludność w wieku przedprodukcyjnym	17,18	16,61
b) ludność w wieku produkcyjnym	64,75	64,97
c) ludność w wieku poprodukcyjnym	18,05	18,40

**Wyk. 2. Aktywność zawodowa ludności w 2005 i 2006 r.**





## DZIAŁ III. ZATRUDNIENIE i BEZROBOCIE

Wyszczególnienie	31.12.2005 r	31.12.2006 r
1	2	3
1. Pracujący <sup>1</sup> :	11 837	11 751
w tym:		
- rolnictwo, łowiectwo i leśnictwo,	55	39
- przetwórstwo przemysłowe,	3 374	3 350
- wytwarzanie i zaopatrzenie w energię, gaz, wodę	913	934
- budownictwo	232	216
- handel i naprawy,	908	851
- transport, gospodarka magazynowa i łączność,	2 213	2 203
- pośrednictwo finansowe,	167	172
- obsługa nieruchomości i firm,	420	446
- administracja publiczna i obrona narodowa,	770	725
- edukacja,	1 281	1 274
- ochrona zdrowia i opieka społeczna,	1 277	1 273
- hotele i restauracje,	75	68
- pozostała działalność usługowa, komunalna, socjalna i indywidualna,	150	200
- gospodarstwa domowe zatrudniające pracowników	2	*
2. Pracujący:		
- sektor publiczny	8 522	6 866
- sektor prywatny	3 315	4 885
3. Przeciętna liczba zatrudnionych (w osobach) <sup>2</sup>	6 307	6 323
4. Przeciętne wynagrodzenie miesięczne brutto (w zł)	2233,99	2 492,26
5. Przychód ze sprzedaży wyrobów i usług (w tys. zł)	969 022,30	1 137 631,30
6. Przychód ze sprzedaży towarów (w tys. zł)	75 034,00	109 739,50

### **UWAGI:**

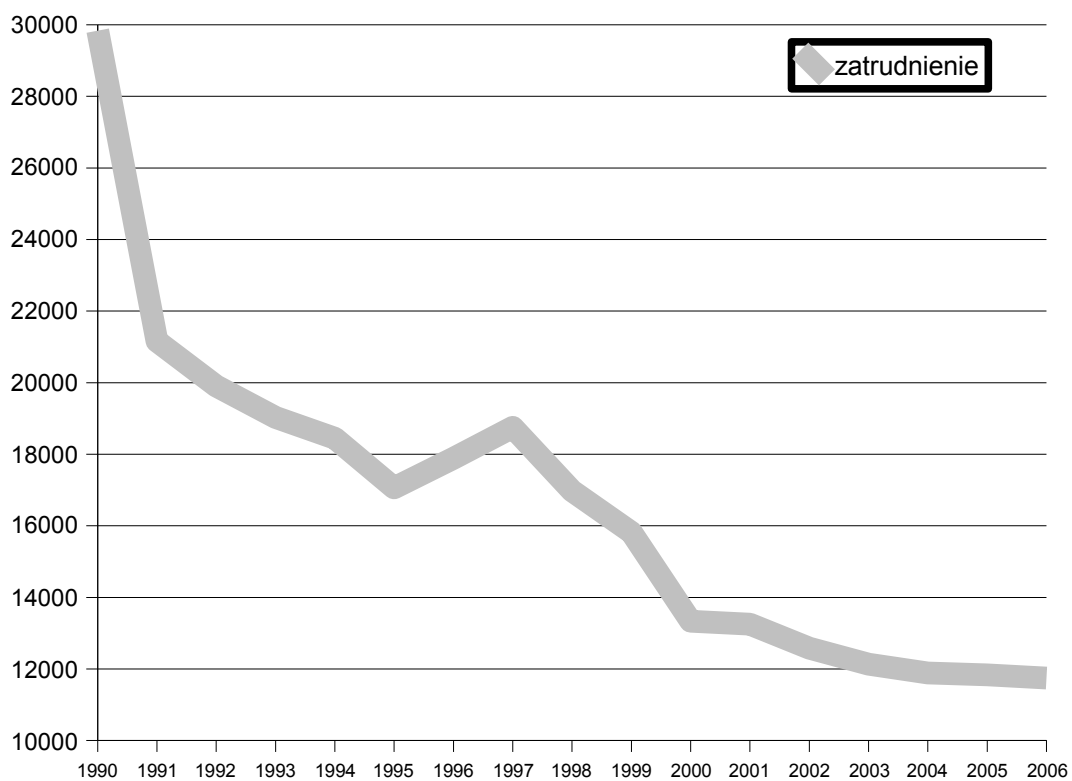
1 - dane przekazywane przez US nie obejmują wszystkich podmiotów sektora prywatnego.

2 - dane dotyczące pracujących w sektorze prywatnym i publicznym są zamieszczone po raz pierwszy

3 - dane (pkt.3 -6) dotyczą sektora przedsiębiorstw – jednostki średnie i duże (zatrudniające powyżej 49 osób)

Wyszczególnienie	31.12.2005	31.12.2006
1	2	3
1. Liczba zarejestrowanych bezrobotnych w tym:	5 588	4 952
- bezrobotne kobiety	2 837	2 572
- dotychczas nigdzie nie pracujący	1 387	1 098
- z wyższym wykształceniem	489	482
2. Liczba osób korzystających z aktywnych form przeciwdziałania bezrobociu w tym:	3 071	2 610
- prace interwencyjne	262	137
- roboty publiczne	153	82
3. Liczba osób pobierających zasiłek dla bezrobotnych	830	749
4. Stopa bezrobocia (powiat skarżyski)	31,50%	28,90%

**Wyk. 3 Zatrudnienie w latach 1990-2006**



## DZIAŁ IV. TRANSPORT I ŁĄCZNOŚĆ

Wyszczególnienie	2005 r	2006 r
1	2	3
I. "PKS - IWOPOL" Sp. z o.o. <sup>1</sup>		
1. Przewóz pasażerów (tys. osób)	1 855	-
2. Liczba autobusów (w szt.)	59	-
3. Liczba miejsc w autobusach	2 500	-
4. Długość linii komunikacyjnej ogółem (km)	2 378	-
II. M.K.S. Sp. z o.o.		
1. Liczba autobusów (szt.)	40	39
2. Liczba miejsc w autobusach	3 730	3 786
3. Liczba linii autobusowych	24	24
4. Długość linii komunikacyjnej ogółem (km)	315	285
5. Przewóz pasażerów środkami komunikacji miejskiej (tys. osób)	3 642,3	3 654
III. Pojazdy samochodowe /w szt./		
1. Liczba samochodów osobowych prywatnych ogółem	16 151	16 521
2. Liczba taksówek osobowych	45	45
3. Liczba prywatnego transportu ciężarowego – wydanych licencji <sup>2</sup>	198	69
4. Liczba motocykli prywatnych	1 080	1 030
5. Liczba motorowerów	1 395	1 370
6. Liczba stacji benzynowych <sup>3</sup>	11	11
7. Liczba stacji kontroli samochodów	8	9
IV. Placówki pocztowe i telekomunikacyjne, abonenci		
1. Liczba placówek pocztowych	5	5
2. Liczba abonentów:		
a) radiowych i telewizyjnych ogółem	14 041	12 114
-na 1000 ludności	284	247
b) telewizyjnych ogółem	13 534	11 711
-na 1000 ludności	274	239
V. PKP Stacja Skarżysko-Kamienna		22 833
1. Załadunek masy towarowej /t/	16 976	1 174
2. Liczba załadowanych wagonów /szt./	767	

<sup>1</sup> - „PKS-IWOPOL” Sp. z o.o. jest w trakcie procesu likwidacji

<sup>2</sup> – w 2006 r. dane pozyskano z Wydziału Komunikacji i Transportu Starostwa Powiatowego i jest to liczba wydanych do 2006 r. licencji na transport rzeczy pow. 3,5 ton

<sup>3</sup> - w tym cztery zakładowe, ogólnodostępne

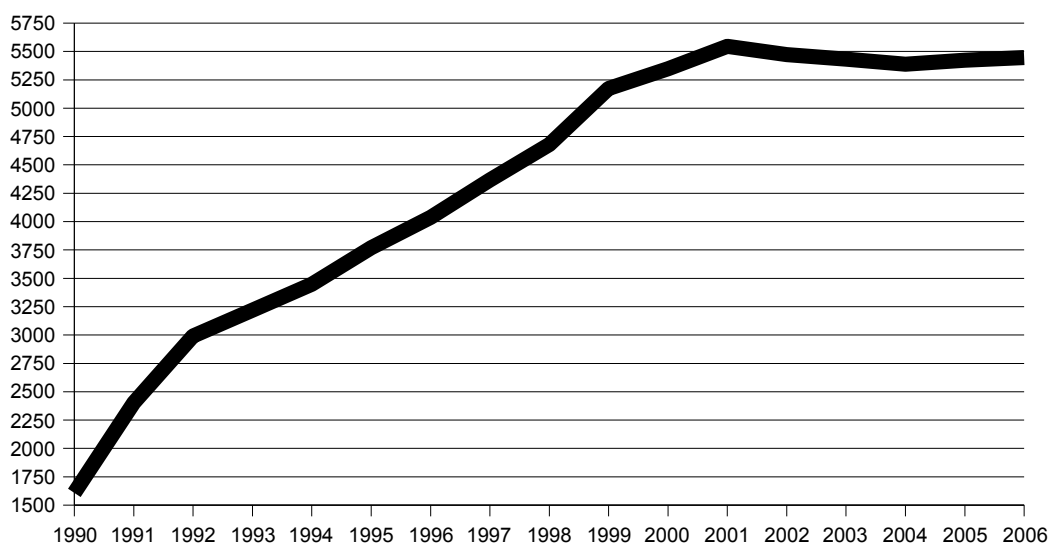
## **DZIAŁ V. STRUKTURA UŻYTKOWANIA GRUNTÓW**

Wyszczególnienie	2005 r	2006 r
1	2	3
1. Użytki rolne (w ha) - grunty orne - sady - łąki - pastwiska trwałe - grunty rolne zabudowane - rowy - grunty pod stawami	879 33 663 349 203 17 31	877 33 663 350 201 17 31
2. Grunty leśne (w ha) - lasy - grunty zadrzewione i zakrzewione	2 571 98	2 588 98
3. Grunty zabudowane i zurbanizowane (w ha) - tereny mieszkalne - tereny przemysłowe - inne tereny zabudowane - zurbanizowane tereny niezabudowane - tereny rekreacyjne i wypoczynkowe	334 284 114 47 96	335 285 115 46 93
4. Tereny komunikacyjne (w ha) - drogi - koleje	257 275	260 271
5. Wody (w ha) - powierzchniami płynącymi - powierzchniami stojącymi	32 0	32 0
6. Tereny różne (w ha)	49	37
7. Nieużytki (w ha)	107	107

## DZIAŁ VI. HANDEL, USŁUGI, RZEMIOSŁO

Wyszczególnienie	2005 r	2006 r
1	2	3
I. Handel - detal		
1. Liczba domów towarowych i dużych pawilonów handlowych	16	16
2. Liczba sklepów i punktów sprzedaży detalicznej ogółem.	1 528	1 505
3. Liczba funkcjonujących placów targowych	2	2
II. Gastronomia		
1. Liczba lokali gastronomicznych	48	47
2. Liczba stołówek i bufetów szkolnych i zakładowych	27	29
III. Skup surowców wtórnych		
1. Ilość punktów skupu surowców wtórnych	61	59
IV. Podmioty prowadzące działalność gospodarczą wg. ewidencji działalności gospodarczej		
1. Łączna ilość podmiotów w ewidencji	5 423	5 447
2. Podmioty wykreślone z ewidencji w danym roku	486	408
3. Podmioty wpisane do ewidencji w danym roku	520	432

**Wyk. 4 Przyrost podmiotów gospodarczych w latach 1990 – 2006**





## DZIAŁ VII. GOSPODARKA KOMUNALNA

Wyszczególnienie	2005 r	2006 r
1	2	3
<b>I. Gospodarka wodno ściekowa</b>		
1. Liczba miejskich ujęć wody /głębinowych/	4	4
2. Liczba studni głębinowych /w ramach ujęć czynnych/	8	8
3. Długość sieci wodociągowej ulicznej ogółem /km/	210,6	233
w tym:		
- sieć rozdzielcza + sieć tranzytowa bez przyłączy	143,9	156,7
- przyłącza	66,7	76,3
4. Przyłącza wodociągowe prowadzące do budynków		
mieszkalnych ogółem /szt./	4 578	4 676
5. Zdolność produkcyjna wodociągów /m <sup>3</sup> /d/	24 268	24 268
6. Liczba źródeł ulicznych czynnych	12	10
7. Długość sieci kanalizacyjnej ogółem /km/	159,4	161,4
w tym:	109,1	110,2
- sanitarnej łącznie z przyłączami	50,3	51,2
- deszczowej		
8. Podłączenia kanalizacyjne prowadzące do budynków	2 295	2 399
mieszkalnych /szt./	24 000	24 000
9. Zdolność przepustowa oczyszczalni ścieków ogółem wg. pozwolenia wodno-prawnego /m <sup>3</sup> /d/	10 543	9 991
10. Ilość ścieków odprowadzanych kanalizacją miejską /m <sup>3</sup> /d/	10 543	9 991
w tym:		
- oczyszczonych metodą mechaniczno-biologiczną	0	0
- nie oczyszczonych		
<b>II. Gospodarka ciepła, gazowa i energetyczna</b>		
1. Liczba kotłowni dostarczających ciepło do sieci	2	2
2. Liczba kotłowni lokalnych	3	3
3. Długość sieci ciepłej (km)	25,1	25,1
4. Długość sieci gazowej głównej, rozdzielczej bez połączeń do budynków (km)	84,381	84,578
5. Połączenia gazowe prowadzące do budynków mieszkalnych (szt.)	3 068	3 298
6. Liczba odbiorców gazu sieciowego przewodowego		
(gospodarstwa domowe)	14 329	14 460
7. Liczba odbiorców energii elektrycznej wg.	23 478	23 549
zaewidencjonowanych liczników ogółem	3 408	3 489
8. Ilość punktów świetlnych na terenie miasta		

1	2	3
III. Drogownictwo		
DROGI GMINNE		
1. Długość jezdni ogółem /km/	80,8	80,8
- o nawierzchni twardej ulepszonej	38,1	39,1
- % do ogółu jezdni	47	48
- o nawierzchni nie ulepszonej i gruntowej	42,7	41,7
- % do ogółu jezdni	53	52
2. Liczba wiaduktów	0	0
3. Liczba mostów	1	1
4. Liczba kładek (nad rzekami i torami)	2	2
DROGI POWIATOWE		
1. Długość jezdni ogółem /km/	58,7	58,7
- o nawierzchni twardej ulepszonej	46,3	46,42
- % do ogółu jezdni	79	79
- o nawierzchni nie ulepszonej i gruntowej	12,4	12,28
- % do ogółu jezdni	21	21
2. Liczba wiaduktów	1	1
3. Liczba mostów	4	4
DROGI KRAJOWE		
1. Długość jezdni ogółem /km/	17,2	17,2
IV. Oczyszczanie miasta		
1. Ilość komunalnych wysypisk śmieci	1	1
2. Ilość śmieci przyjętych przez wysypisko (m <sup>3</sup> )	50 107	16 726,43
V. Pozostałe		
1. Ilość parków miejskich	1	1
2. Liczba szaletów miejskich	-	-



## DZIAŁ VIII. GOSPODARKA MIESZKANIOWA

Wyszczególnienie	2005 r	2006 r
1	2	3
I. Zasoby mieszkaniowe zamieszkane		
- mieszkania	19 003	19 028
- izby	63 759	63 901
II. Budownictwo mieszkaniowe		
1. Mieszkania oddane do użytku w budownictwie wielorodzinnym ogółem	-	-
w tym:		
- spółdzielczych	-	-
- zakładowych	-	-
- prywatnych komercyjnych	-	-
2. Mieszkania oddane do użytku w budownictwie jednorodzinym	36	28
III. Gospodarka mieszkaniowa		
A. MSM		
1. Liczba budynków wielorodzinnych	92	92
2. Zasoby mieszkaniowe:		
- mieszkania	5 918	5 918
- izby	19 752	19 752
- pow. użytkowa lokali mieszkalnych /tys. m2/	289	289
3. Członkowie spółdzielni ogółem	6 277	6 227
w tym:		
- zamieszkałych	5 749	5 721
- oczekujących na mieszkanie	528	506
4. Liczba kandydatów na członków ogółem	297	284
B. ZBK „Administrator” Sp. z o.o.		
1. Liczba budynków (administrowanych i zarządzanych)	239	236
2. Liczba mieszkań	4 699	4 605
3. Liczba osób zamieszkałych	11 887	11 764

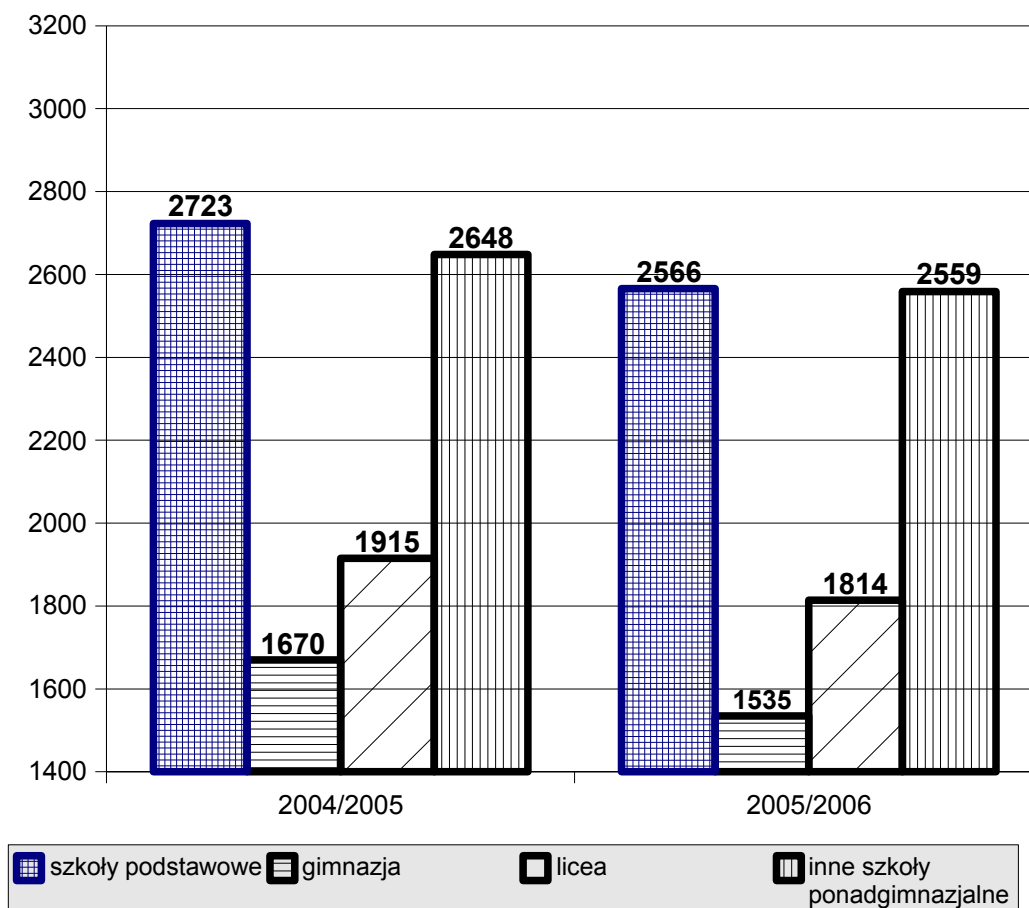
## DZIAŁ IX. SZKOLNICTWO I WYCHOWANIE

Wyszczególnienie	2005 r	2006 r
1	2	3
<b>I. Przedszkola</b>		
1. Liczba przedszkoli	8	8
2. Liczba miejsc w przedszkolach /normatywna/	850	850
3. Liczba dzieci w przedszkolach	882	843
4. Liczba dzieci w oddziałach przedszkolnych „0”	130	324
5. Ogólna liczba dzieci w wieku 3-6 lat	1 437	1 399
- % dzieci objętych wychowaniem przedszkolnym do ogólnej liczby dzieci	61,4 %	83,5 %
6. Liczba pełnozatrudnionych nauczycieli w przedszkolach /łącznie z oddziałem „0”/	64,87	66,7 %
<b>II. Szkoły Podstawowe</b>		
1. Liczba szkół	9	9
2. Liczba pomieszczeń dydaktycznych	215	215
3. Liczba uczniów ogółem	2 723	2 566
4. Liczba uczniów w kl. I	365	370
5. Liczba absolwentów	549	508
6. Liczba stołówek w szkołach	8	8
<b>III. Gimnazja</b>		
1. Liczba gimnazjów	4	4
2. Liczba uczniów ogółem	1 670	1 535
3. Liczba uczniów w kl. I	520	480
4. Liczba absolwentów	610	578
<b>IV. Licea Ogólnokształcące</b>		
1. Liczba szkół	5	5
2. Liczba uczniów ogółem	1 915	1 814
3. Liczba uczniów w kl. I	628	615
4. Liczba absolwentów	718	656
<b>V. Inne szkoły ponadgimnazjalne</b>		
Zespół Szkół Zawodowych im. Bohaterów Września 1939r.		
1. Liczba uczniów ogółem	363	317
2. Liczba uczniów w kl. I	101	89
3. Liczba absolwentów	142	103

Zespół Szkół Ekonomicznych im. Mikołaja Kopernika		
1. Liczba uczniów ogółem	532	595
2. Liczba uczniów w kl. I	197	215
3. Liczba absolwentów	195	114
Zespół Szkół Ponadgimnazjalnych Nr 3		
1. Liczba uczniów ogółem	666	639
2. Liczba uczniów w kl. I	223	226
3. Liczba absolwentów	168	175
Zespół Szkół Budowlanych		
1. Liczba uczniów ogółem	324	296
2. Liczba uczniów w kl. I	129	107
3. Liczba absolwentów	99	79
Techniczne Zakłady Naukowe		
1. Liczba uczniów ogółem	511	440
2. Liczba uczniów w kl. I	117	146
3. Liczba absolwentów	228	179
Zespół Szkół Ponadgimnazjalnych Nr 4		
1. Liczba uczniów ogółem	252	272
2. Liczba uczniów w kl. I	76	83
3. Liczba absolwentów	50	51
VI. Szkoły policealne		
Policealna Szkoła Pracowników Służb Społecznych im. M. Michałowicza		
1. Liczba uczniów ogółem	75	60
2. Liczba uczniów w kl. I	35	13
3. Liczba absolwentów	53	40
Policealne Studium Zawodowe (przy TZN)		
1. Liczba uczniów ogółem	45	31
2. Liczba uczniów w kl. I	45	31
3. Liczba absolwentów	13	15
Kolegium Pracowników Służb Społecznych		
1. Liczba uczniów ogółem	*	21
2. Liczba uczniów w kl. I	*	21
3. Liczba absolwentów	*	*
VII. Szkoły artystyczne		
Szkoła Muzyczna I stopnia		
1. Liczba uczniów ogółem	140	142
2. Liczba uczniów w kl. I	34	38
3. Liczba absolwentów	27	18

VIII. Zespół Placówek Opieki i Interwencji Kryzysowej "PRZYSTAŃ" - liczba wychowanków /przeciętna/	40	30
IX. Specjalne Ośrodki Szkolno-Wychowawcze - ilość placówek - ilość dzieci	3 338	3 305
X. Młodzieżowy Ośrodek Socjoterapii (przy Zespole Placówek Specjalnych) - Ilość placówek - Ilość uczniów	* *	1 52
XI. Specjalny Ośrodek Szkolny dla Dzieci Niepełnosprawnych Ruchowo - ilość dzieci	103	100

Wyk.5. Liczba uczniów w latach 2004/2005 i 2005/2006



## DZIAŁ X. KULTURA I SZTUKA

Wyszczególnienie	2005 r	2006 r
1	2	3
1/ Liczba domów kultury	1	1
2/ Liczba kin - liczba miejsc na widowni	2 896	2 896
3/ Liczba bibliotek ogółem w tym:	6	6
- PiMBP oraz filie	5	5
- biblioteka pedagogiczna	1	1
.1 Liczba ludności na jedną placówkę biblioteczną ogółem	9 883	8 159
.2 Liczba zbiorów bibliotecznych ogółem	159 289	150 543
w tym:		
- Powiatowa i Miejska Biblioteka Publiczna	129 644	120 996
.3 Czytelnicy ogółem	7 014	9 959
w tym:		
- Powiatowa i Miejska Biblioteka Publiczna	5 956	6 074
.4 Wypożyczenia i udostępnianie zbiorów ogółem	218 495	218 976
w tym:		
- Powiatowa i Miejska Biblioteka Publiczna	194 128	195 697
4/ Liczba świetlic i klubów prowadzących działalność kulturalną	2	2
5/ Liczba sal koncertowych ogółem - liczba miejsc	2 786	2 786
w tym:		
- Szkoła Muzyczna	190	190
- Miejskie Centrum Kultury	596	596
6/ Liczba muzeów - liczba zwiedzających	1 16 106	1 15 949
7/ Liczba miejsc i pomników pamięci narodowej ogółem	33	33

## DZIAŁ XI. OCHRONA ZDROWIA I OPIEKA SPOŁECZNA

Wyszczególnienie	2005 r	2006 r
1	2	3
I. Ochrona zdrowia <sup>1</sup>		
1. Liczba szpitali	1	1
- liczba łóżek szpitalnych	428	427
w tym:		
- noworodkowych	37	37
- Zakładu Opiekuńczo-Leczniczego	24	24
2. Liczba przychodni rejonowych	5	5
3. Liczba poradni ogółem	42	33
w tym:		
- ogólnych	12	11
- pediatrycznych	8	4
- dla kobiet	3	3
- stomatologicznych	5	1
- innych - specjalistycznych	14	14
4. Liczba gabinetów dentystycznych (bez szkolnych i prywatnych)	-	-
- liczba gabinetów w szkołach	5	2
5. Liczba lekarzy medycyny ogółem	89	84
- na 10.000 ludności	18	17
w liczbie lekarzy ogółem jest:		
- internistów	22	20
- pediatrów	12	9
- neonatologów	3	6
- ginekologów	9	6
- chirurgów	7	7
- okulistów	-	-
- otolaryngologów	4	4
- neurologów	5	5
- ortopedów	4	4
- radiologów	3	3
- dermatologów	-	-
- anesteziologów	4	4
- chorób zakaźnych	3	3
- psychiatrów	-	-
- reumatologów	-	-
- kardiologów	3	3
- chirurgii onkologicznej	2	2
- patomorfologów	1	1
- diagnostyki laboratoryjnej	-	-
- rehabilitantów	2	2
- urologów	1	1
- endokrynologów	1	1
- chorób płuc	1	1
- medycyny ogólnej	2	1
- medycyny ratunkowej	-	1

6. Liczba lekarzy dentystów ogółem	4	3
7. Liczba pielęgniarek i położnych ogółem	316	329
- na 10.000 ludności	64	67
8. Liczba aptek	22	22
- liczba ludności na 1 aptekę	2 246	2 225
<b>II. Opieka społeczna</b>		
1. Liczba domów pomocy społecznej	1	1
2. Liczba osób w Domu Pomocy Społecznej	57	59
3. Liczba osób oczekujących na miejsce w DPS	-	6
4. Liczba stałych podopiecznych <sup>2</sup>	1 642	1 549
5. Liczba sióstr:		
- MOPS	52	52
<b>III. Żłobki</b>		
1. Liczba żłobków	1	1
- liczba miejsc w żłobku (normatywna)	30	30
- liczba dzieci w żłobku (średnia)	25	30

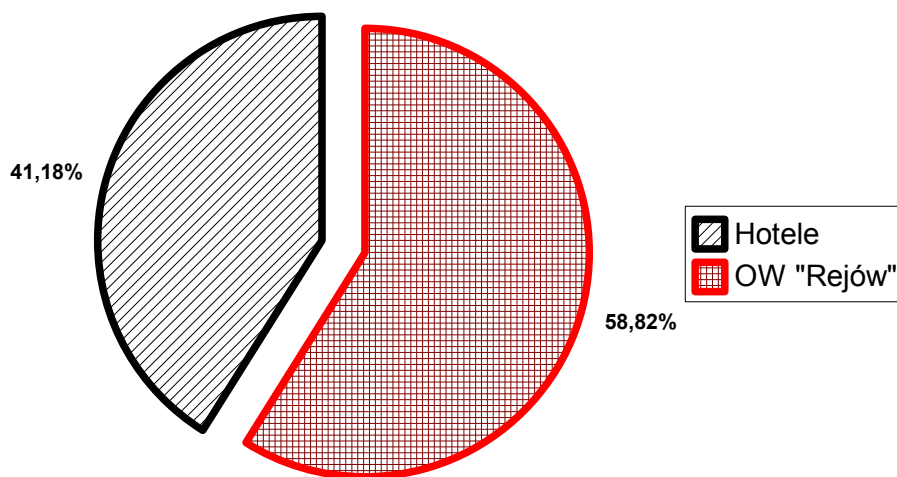
**U W A G A:**

1. dane odnośnie ochrony zdrowia były przekazane przez Zakład Opieki Zdrowotnej oraz Samodzielny Publiczny Zakład Opieki Zdrowotnej „Przychodnie Miejskie”,
2. liczba stałych podopiecznych MOPS to rodziny z terenu miasta – zasiłkobiorcy rent socjalnych, zasiłków stałych i stałych wyrównawczych, okresowych zasiłków gwarantowanych, usług opiekuńczych oraz bezpłatnych posiłków.

## DZIAŁ XII. SPORT, TURYSTYKA, WYPOCZYNEK

Wyszczególnienie	2005 r	2006 r
1	2	3
1. Liczba stadionów sportowych (bez szkolnych)	2	2
2. Liczba klubów sportowych	3	3
3. Liczba sekcji sportowych	8	9
4. Liczba kortów tenisowych	12	12
5. Liczba ośrodków wypoczynkowych	1	1
6. Liczba hoteli	2	2
- liczba miejsc	70	70
7. Liczba miejsc noclegowych w obiektach turystycznych	100	100
w tym:		
- ośrodek „Rejów”	100	100
- domków campingowych	10	10
8. Liczba biur turystycznych	6	7
9. Liczba przewodników turystycznych	14	12

**Wyk. 6 Liczba miejsc noclegowych**

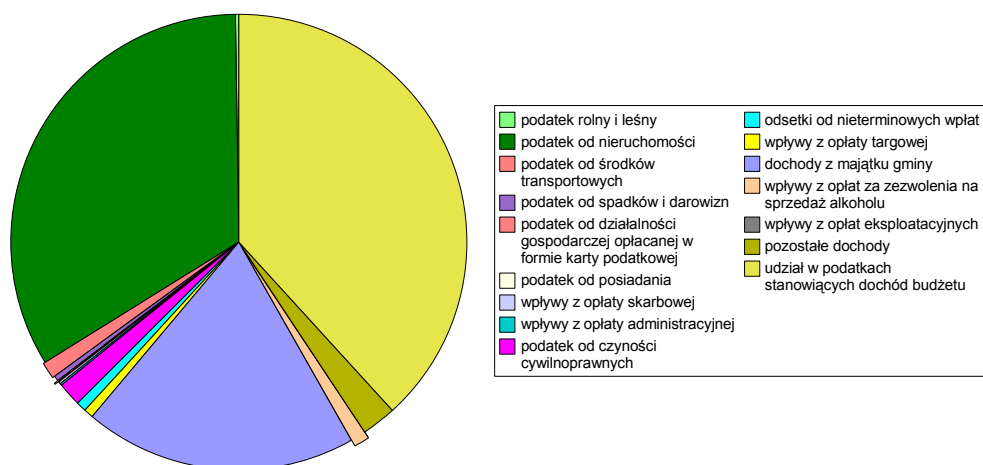




## DZIAŁ XIII. BUDŻET MIASTA

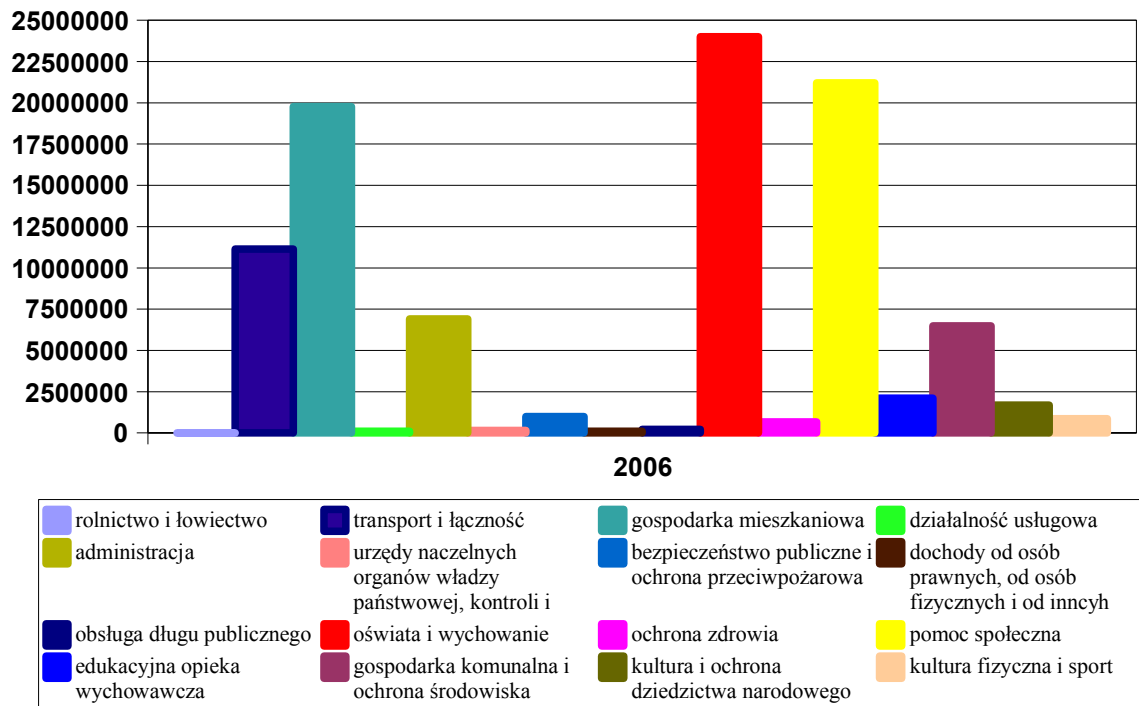
Wyszczególnienie	Wykonanie 2006 r (zł)	Plan 2007 r (zł)
1	2	3
1. Dochody ogółem w zł.	84 370 488	85 395 466
w tym:		
Dochody własne	47 071 748	48 561 452
Subwencja ogólna	19 463 642	15 775 505
Dotacja celowa	17 835 058	21 058 509
2. Wydatki ogółem w zł	85 380 542	95 890 884
w tym:		
Wydatki bieżące	74 869 277	83 835 184
Wydatki na inwestycje	10 511 265	12 055 700

**Wyk. 7 Dochody własne wg. źródeł pochodzenia w 2006 r.**

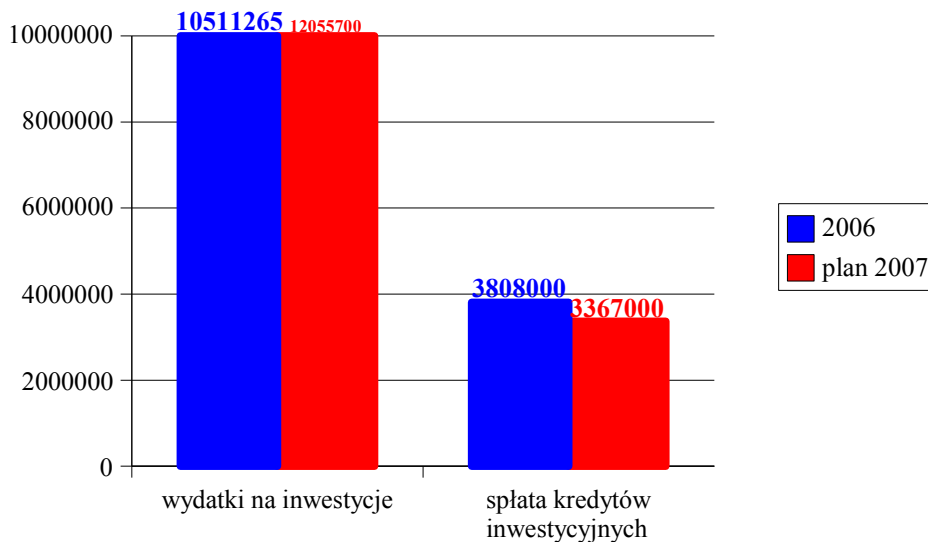


<b>Wydatki wg. działów</b>	<b>Plan 2007</b>
1	2
Rolnictwo i łowiectwo	1 800
Transport i łączność	10 240 600
w tym: drogi publiczne gminne	8 000 600
Gospodarka mieszkaniowa	8 974 000
w tym: gospodarka gruntami i nieruchomościami	296 000
Działalność usługowa	173 000
w tym: plany zagospodarowania przestrzennego	165 000
Administracja publiczna	8 013 383
Urzędy naczelnych organów władzy państwowej, kontroli i ochrony prawa oraz sądownictwa	8 640
Bezpieczeństwo publiczne i ochrona przeciwpożarowa	974 550
Dochody od osób prawnych, od osób fizycznych i od innych jednostek nie posiadających osobowości prawnej	130 000
Obsługa długu publicznego	556 000
Różne rozliczenia	551 900
w tym: rezerwy ogólne i celowe	551 900
Oświata i wychowanie	24 730 322
w tym: szkoły podstawowe	12 368 407
gimnazja	6 904 345
Ochrona zdrowia	783 500
Pomoc społeczna	26 808 579
Edukacyjna opieka wychowawcza	1 580 960
Gospodarka komunalna i ochrona środowiska	9 584 740
w tym: oczyszczanie miast	235 000
oświetlenie ulic, placów i dróg	1 159 000
pozostała działalność (inwestycje miejskie)	6 884 940
Kultura i ochrona dziedzictwa narodowego	1 707 650
Kultura fizyczna i sport	1 071 260

Wyk. 8 Wydatki budżetu gminy według działów w 2006 r.



Wyk. 9 Wydatki i rozchody budżetu na finansowanie inwestycji w latach 2006-2007



## **DZIAŁ XIV. WAŻNIEJSZE INWESTYCJE W MIEŚCIE W 2006 R**

1. Budowa ul. Ogólnej na odc. od ul. 3-go Maja do ul. Rynek.
2. Budowa ul. Krzywej.
3. Budowa ul. Sosnowej na odc. od ul. Wrzosowej do ul. Walecznych.
4. Budowa ul. Lipowej.
5. Budowa ul. Bukowej.
6. Przebudowa układu komunikacyjnego przed budynkiem Urzędu Miasta.
7. Opracowanie dokumentacji projektowej ulic i kładki w ul. Multanka.
8. Budowa podczyszczaczy kanalizacji deszczowej.
9. Budowa oświetlenia w ul. Bobowskich na odc. od nr. 42 do ul. Pięknej.
10. Przebudowa oświetlenia w ul. Rycerskiej i Książęcej – etap II.
11. Przebudowa oświetlenia w ul. Kopernika na odc. od nr 118 do ul. Rycerskiej.
12. Modernizacja oświetlenia w rejonie ulic: Wiejskiej, Pułaskiego, Sokolej, Sezamkowej
13. Budowa hali sportowej.
14. Budowa wodociągu w Osiedlu Piękna – Bobowskich.
15. Budowa kanalizacji deszczowej w ul. 17-go Stycznia.
16. Budowa drenażu wraz ze zbiornikiem otwartym odcieków na terenie składowiska odpadów przy ul. Łyżwy
17. Dokumentacja wniosku do Funduszu Spójności na realizację przedsięwzięcia „Budowa i modernizacja kanalizacji sanitarnej w Skarżysku – Kamiennej i Skarżysku Kościelnym”.

## DZIAŁ XV. WAŻNIEJSZE WYDARZENIA W MIEŚCIE W 2006 R

<i>5 marzec</i>	miasto Skarżysko – Kamienna otrzymało certyfikat „Przejrzysta Polska”.
<i>7 marzec</i>	powołanie Stowarzyszenia na rzecz Rozwoju Miast nad Kamienną „Trójmiasto nad Kamienną” z inicjatywy Prezydentów Skarżyska-Kamiennej, Ostrowca świętokrzyskiego i Starachowic
<i>18 marzec</i>	III Ogólnopolski Turniej Tańca Towarzyskiego o Puchar Prezydenta Miasta
<i>31 marzec</i>	udział Prezydenta Miasta w obchodach rocznicy 800-lecia nadania Stafford królewskich praw miejskich.
<i>25-26 kwiecień</i>	XXIV Konkurs Młodych Pianistów „Nad Kamienną”
<i>kwiecień</i>	Powiatowa i Miejska Biblioteka Publiczna im. ks. Prof. Włodzimierz Sedlaka zdobyła tytuł świętokrzyskiej „Biblioteki roku”.
<i>kwiecień</i>	oficjalne otwarcie budowy węzła Skarżysko-Starachowice-Opatów na drodze krajowej nr 42 (długość 1,34 km)
<i>2 lipiec</i>	obchody I rocznicy koronacji obrazu Matki Bożej Ostrobramskiej w Sanktuarium MBO
<i>2 lipiec</i>	obchody 90-lecia Harcerstwa w Skarżysku-Kamiennej
<i>10-17 lipiec</i>	pobyt 27-osobowej grupy młodzieży ze Żmierinki (Ukraina) w Skarżysku-Kamiennej w ramach letniej wymiany młodzieży. Grupa skarżyskiej młodzieży przebywała w tym samym czasie w Żmierince.
<i>26-27 sierpień</i>	czwarta edycja imprezy wystawienniczo-targowej „Prezentacje 2006” z udziałem 76 wystawców
<i>26-27 sierpień</i>	wizyta delegacji ze Żmierinki na czele z Prezydentem Miasta Victorem Żerebniukiem w Skarżysku-Kamiennej. Głównym punktem programu pobytu było zwiedzanie „Prezentacji 2006”.
<i>29 wrzesień</i>	uroczysta gala V edycji konkursu „Gmina Fair Play – Certyfikowana Lokalizacja Inwestycji” w Pałacu Kultury i Nauki w Warszawie. Miasto Skarżysko-Kamienna otrzymało tytuł i certyfikat „Gmina Fair Play 2006 – Certyfikowana Lokalizacja Inwestycji”
<i>4-10 październik</i>	wizyta 4-osobowej delegacji przedsiębiorców ze Skarżyska-Kamiennej w Żmiernice.
<i>7 październik</i>	obchody 80-lecia powstania I Liceum Ogólnokształcącego im. Juliusza Słowackiego w Skarżysku-Kamiennej

**PORÓWNANIE WYBRANYCH  
WSKAŹNIKÓW STATYSTYCZNYCH  
SKARŻYSKA-KAMIENNEJ  
OSTROWCA ŚWIĘTOKRZYSKIEGO  
I STARACHOWIC**

**Tabela 1. STAN I RUCH NATURALNY LUDNOŚCI W 2006 R**

<b>MIASTO</b>	<b>Stan ludności</b>	<b>Małżeństwa</b>	<b>Urodzenia</b>	<b>Zgony</b>	<b>Przyrost naturalny</b>
1	2	3	4	5	6
<b>Skarżysko-Kamienna</b>	<b>48 957</b>	<b>300</b>	<b>332</b>	<b>533</b>	<b>- 201</b>
Ostrowiec Świętokrzyski	73 663	443	601	771	- 170
Starachowice	52 972	343	443	594	-151

**Tabela 2. AKTYWNOŚĆ ZAWODOWA LUDNOŚCI W 2006 R**

<b>Wyszczególnienie</b>	<b>Skarżysko-Kamienna</b>	<b>Ostrowiec Świętokrzyski</b>	<b>Starachowice</b>
1	2	3	4
1. Wiek przedprodukcyjny			
- ogółem	<b>8 135</b>	13 021	9 356
- mężczyźni	<b>4 198</b>	6 615	4 833
- kobiety	<b>3 937</b>	6 406	4 523
2. Wiek produkcyjny			
- ogółem	<b>31 811</b>	48 607	33 810
- mężczyźni	<b>16 163</b>	24 363	17 164
- kobiety	<b>15 648</b>	24 244	16 646
3. Wiek poprodukcyjny			
- ogółem	<b>9 011</b>	12 035	9 806
- mężczyźni	<b>2 855</b>	3 812	3 195
- kobiety	<b>6 156</b>	8 223	6 611

**Tabela 3. SPRZEDAŻ, ZATRUDNIENIE I WYNAGRODZENIE  
W SEKTORZE PRZEDSIĘBIORSTW W 2006 R**  
(jednostki duże i średnie)<sup>1</sup>

Wyszczególnienie	Przychód ze sprzedaży wyrobów i usług (w tys. zł) <sup>2</sup>	Przeciętna liczba zatrudnionych w osobach	Przeciętne wynagrodzenie miesięcznie brutto w zł	Przychód ze sprzedaży towarów (w tys. zł) <sup>2</sup>
1	2	3	4	5
Skarżysko-Kamienna	1.137.631,30	6.323,00	2.492,26	109.739,50
Ostrowiec Świętokrzyski	2.693.676,80	8.455,00	2.131,52	743.799,10
Starachowice	1.239.585,20	6.807,00	1.861,10	109.870,70

<sup>1</sup> - jednostki duże od 1 stycznia 2000 r. to podmioty, w których liczba pracujących przekracza 49 osób (dotychczas powyżej 20 osób).

<sup>2</sup> - w cenach bieżących

**Tabela 4. PODMIOTY GOSPODARCZE ZAREJESTROWANE  
w Wojewódzkiej Bazie Publikacyjnej REGON  
- stan na dzień 31.12.2006 r.**

(dotyczy osób prawnych oraz samodzielnych jednostek organizacyjnych nie posiadających osobowości prawnej)

Wyszczególnienie	Ogółem	Przedsiębiorstwa państwowe	Spółki akcyjne	Spółki z o.o.	Spółki cywilne	Spółdzielnie	Fundacje	Stowarzyszenia
1	2	3	5	6	7	8	9	10
Skarżysko-Kamienna	1 107	2	6	125	417	11	9	50
Ostrowiec Św.	1 333	-	14	202	563	15	10	115
Starachowice	1 112	-	12	218	363	13	9	86



**Tabela 5. PRACUJĄCY W GOSPODARCE NARODOWEJ**  
**wg. PKD** (stan w dniu 31.12.2006 r)

Wyszczególnienie	Skarżysko-Kamienna	Ostrowiec Świętokrzyski	Starachowice
1	2	3	4
OGÓLEM	<b>11 751</b>	17 250	15 148
Rolnictwo, łowiectwo i leśnictwo	<b>39</b>	125	15
Przetwórstwo przemysłowe	<b>3 350</b>	6 140	8 693
Wytwarzanie i zaopatrzenie w energię elektryczną, gaz i wodę	<b>934</b>	589	386
Budownictwo	<b>216</b>	498	659
Handel i naprawy	<b>851</b>	2 422	1 077
Hotele i restauracje	<b>68</b>	115	70
Transport, gospodarka magazynowa i łączność	<b>2 203</b>	1 084	395
Pośrednictwo finansowe	<b>172</b>	453	198
Obsługa nieruchomości i firm	<b>446</b>	1 275	318
Administracja publiczna i obrona narodowa	<b>725</b>	904	821
Edukacja	<b>1 274</b>	1 681	1 215
Ochrona zdrowia i opieka społeczna	<b>1 273</b>	1 630	1 107
Pozostała działalność usługowa, komunalna, socjalna i indywidualna	<b>200</b>	334	181

**Tabela 6. ZAKŁADY OSÓB FIZYCZNYCH PROWADZĄCYCH  
DZIAŁALNOŚĆ GOSPODARCZĄ wg PKD**

stan na dzień 31.12.2006 r.

<b>Wyszczególnienie</b>	<b>Skarżysko-Kamienna</b>	<b>Ostrowiec Świętokrzyski</b>	<b>Starachowice</b>
1	2	3	4
OGÓLEM	<b>4 678</b>	7 139	3 921
Rolnictwo, łowiectwo i leśnictwo	<b>23</b>	20	22
Górnictwo	<b>2</b>	7	1
Przetwórstwo przemysłowe	<b>480</b>	529	373
Wytwarzanie i zaopatrzenie w energię elektryczną, gaz i wodę	<b>1</b>	1	-
Budownictwo	<b>418</b>	759	365
Handel i naprawy	<b>2 040</b>	3 200	1 640
Hotele i restauracje	<b>116</b>	226	105
Transport, gospodarka magazynowa i łączność	<b>348</b>	619	256
Pośrednictwo finansowe	<b>220</b>	295	228
Obsługa nieruchomości i firm	<b>547</b>	748	495
Administracja publiczna i obrona narodowa	-	-	-
Edukacja	<b>54</b>	89	48
Ochrona zdrowia i opieka społeczna	<b>263</b>	331	239
Pozostała działalność usługowa, komunalna, socjalna i indywidualna	<b>166</b>	315	149
Gospodarstwa domowe zatrudniające pracowników	-	-	-

**Tabela 7. BEZROBOCIE W MIASTACH WG. STANU  
W DNIU 31.12.2006 R.**

<b>Wyszczególnienie</b>	<b>Skarżysko-Kamienna</b>	<b>Ostrowiec Świętokrzyski</b>	<b>Starachowice</b>
1	2	3	4
Liczba bezrobotnych	<b>4 952</b>	6 592	3 840
w porównaniu do 31.12.2005 r.	<b>- 636</b>	-1 153	-1 200
Liczba bezrobotnych kobiet	<b>2 572</b>	3 704	2 204
Liczba bezrobotnych w wieku mobilnym (18-44 lat)	<b>3 254</b>	7 227	2 335
Długotrwale bezrobotni (powyżej 12 m-cy)	<b>2 417</b>	4 357	2 263
Stopa bezrobocia (powiat)	<b>28,90 %</b>	22,70%	19,80%

**Tabela 9. MIESZKANIA ODDANE W 2006 R**

<b>Wyszczególnienie</b>	<b>Ilość oddanych mieszkań</b>	<b>Powierzchnia użytkowa w m<sup>2</sup></b>
1	2	3
<b>Skarżysko-Kamienna</b>	<b>28</b>	<b>3 843</b>
Ostrowiec Świętokrzyski	67	8 887
Starachowice	31	4 053