



Nr 19

MIASTO SKARŻYSKO-KAMIENNA  
INFORMATOR STATYSTYCZNY

Skarżysko-Kamienna 2006 r

**URZĄD MIASTA  
SKARŻYSKO-KAMIENNA**  
ul. Sikorskiego 18  
26-110 Skarżysko-Kamienna

tel. (041) 25-20-100  
fax. (041) 25-20-200  
e-mail: [sko-wrg@um.skarzysko.pl](mailto:sko-wrg@um.skarzysko.pl)  
[www.skarzysko.pl](http://www.skarzysko.pl)

**TOWN HALL  
OF SKARŻYSKO-KAMIENNA**  
18 Sikorskiego Sreet  
26-110 Skarżysko-Kamienna

tel. +48 41 25 20 111  
fax. +48 41 25 20 200  
e-mail: [sko-wrg@um.skarzysko.pl](mailto:sko-wrg@um.skarzysko.pl)  
[www.skarzysko.pl](http://www.skarzysko.pl)

Opracowano w Wydziale Promocji i Rozwoju Miasta  
Urzędu Miasta w Skarżysku-Kamiennej  
tel. (041) 25-20-145

## Spis treści

	strona
Przedmowa.....	4
Dział I - Geografia.....	5
Dział II - Demografia.....	7
Dział III - Zatrudnienie i bezrobocie.....	9
Dział IV - Transport i łączność.....	11
Dział V - Struktura użytkowania gruntów.....	12
Dział VI - Handel, usługi, rzemiosło.....	13
Dział VII - Gospodarka komunalna.....	14
Dział VIII - Gospodarka mieszkaniowa.....	16
Dział IX - Szkolnictwo i wychowanie.....	17
Dział X - Kultura i sztuka.....	20
Dział XI - Ochrona zdrowia i opieka społeczna.....	21
Dział XII - Sport, turystyka, wypoczynek.....	23
Dział XIII - Budżet miasta.....	24
Dział XIV - Ważniejsze inwestycje w mieście w 2005 r.....	27
Dział XV - Ważniejsze wydarzenia w mieście w 2005 r.....	28
Porównanie wybranych wskaźników statystycznych Skarżyska-Kamiennej, Ostrowca Świętokrzyskiego i Starachowic.....	29

### Objaśnienia :

- znak „\*” - zjawisko w danym okresie nie występowało  
znak „-” - brak danych

### Źródła opracowania :

Opracowano na podstawie informacji :

- Urzędu Statystycznego w Kielcach
- wydziałów Urzędu Miejskiego w Skarżysku-Kamiennej
- innych jednostek w ramach ich sprawozdawczości

## **PRZEDMOWA**

*Odajemy do Państwa rąk 19 NUMER publikacji pt. "Miasto Skarżysko - Kamienna - informator statystyczny".*

*Coraz większe zainteresowanie tą publikacją, utwierdza nas w przekonaniu o potrzebie kontynuacji jej wydawania. Jest nieocenionym kompedium wiedzy o naszym mieście dla studentów, młodzieży szkolnej oraz mieszkańców. Stanowi źródło informacji dla potencjalnych inwestorów.*

*Cieszymy się, że z każdym rokiem rośnie liczba osób korzystających z naszego opracowania.*

*Zmiany zachodzące w życiu gospodarczym i społecznym naszego miasta powodują, że niektóre działy ulegają ciągłej modyfikacji i aktualizacji.*

*Informator zawiera wskaźniki statystyczne o stanie gospodarczym, społecznym i kulturalnym miasta za rok 2005.*

*Aby zobaczyć, jak wygląda nasze miasto na tle innych miast województwa świętokrzyskiego, dokonano porównania danych Skarżyska - Kamiennej z innymi miastami. Zestawienie takie da możliwość zaobserwowania tempa zachodzących zmian w wymienionych aglomeracjach miejskich, w wybranych dziedzinach.*

*inż. Marek Boguszewski  
Naczelnik Wydziału  
Promocji i Rozwoju Miasta*

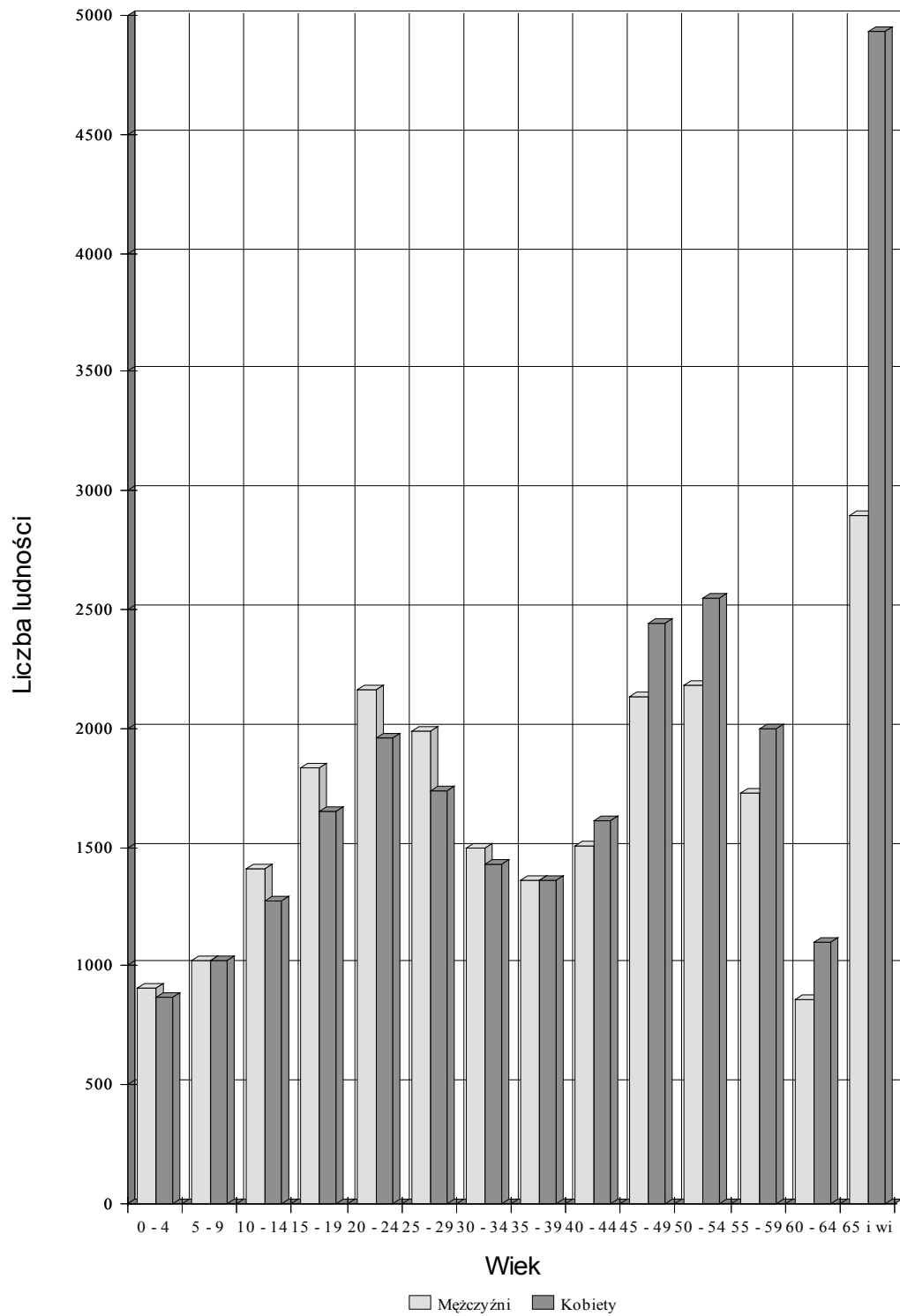
## DZIAŁ I. GEOGRAFIA

Wyszczególnienie	2004 r	2005 r
1	2	3
1. Powierzchnia miasta /km <sup>2</sup> /	64,16	64,16
2. Przeciętne położenie miasta nad poziomem morza /m/	255	255
3. Najwyżej położone miejsce w mieście liczone od poziomu morza /m/	346,8	346,8
4. Najniżej położone miejsce w mieście liczone od poziomu morza /m/	219	219
5. Liczba rzek przepływających w obrębie miasta	4	4
6. Liczba zbiorników wodnych retencyjnych	2	2
7. Liczba pomników przyrody	14	14

Rys. 1. Położenie geograficzne miasta Skarżyska-Kamiennej

### MAPA





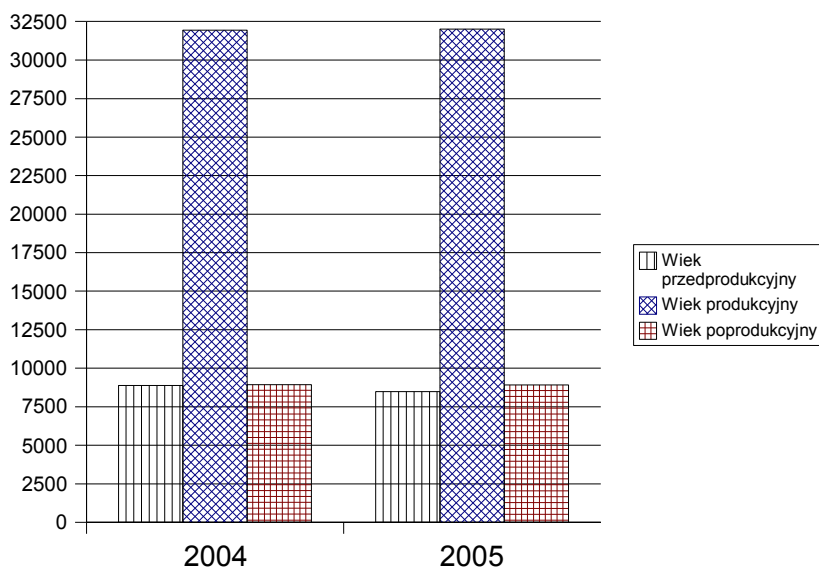
**Wyk. 1. Ludność w/g płci i wieku w 2005 r**

## DZIAŁ II. DEMOGRAFIA

Wyszczególnienie	2004 r	2005 r
1	2.	3.
1. Ludność ogółem /osoby/ w tym: - mężczyźni - kobiety	49 745 23 607 26 138	49 416 23 476 25 940
2. Ludność na 1km <sup>2</sup>	775	770
3. Kobiety na 100 mężczyzn	110	110
4. Ruch naturalny ludności (w liczbach bezwzględnych) - małżeństwa - urodzenia - zgony ♦ przyrost naturalny na 1000 ludności: - małżeństwa - urodzenia - zgony - przyrost naturalny	256 365 508 5,08 7,24 10,08 <b>-2,84</b>	271 395 578 5,42 7,91 11,57 <b>-3,66</b>
5. Liczba rozwodów (zarejestrowanych w USC)	105	126
6. Migracja ludności - n a p ł y w ogółem w tym: - z zagranicy - o d p ł y w ogółem w tym - z zagranicy - saldo migracji w tym: - saldo migracji zewnętrznej	356 16 550 28 <b>-194</b> <b>-12</b>	363 9 569 39 <b>-206</b> <b>-30</b>

1	2	3
7. Ludność w wieku:		
a) przedprodukcyjnym ogółem /osoby/	8 882	8 488
- mężczyźni	4 578	4 384
- kobiety	4 304	4 104
Z liczby ogółem przypada na:		
- wiek niemowlęcy i żłobkowy do 3 lat	1 394	1 446
- wiek przedszkolny 4 - 6 lat	1 135	1 094
- wiek szkoły podstawowej 7-13 lat	3 616	3 361
b) produkcyjnym ogółem	31 931	32 006
- mężczyźni	16 119	16 200
- kobiety	15 812	15 806
c) poprodukcyjnym ogółem	8 932	8 922
- mężczyźni	2 910	2 892
- kobiety	6 022	6 030
8. Procent udziału w ogólnej liczbie ludności:		
a) ludność w wieku przedprodukcyjnym	17,85	17,18
b) ludność w wieku produkcyjnym	64,19	64,75
c) ludność w wieku poprodukcyjnym	17,96	18,05

**Wyk. 2. Aktywność zawodowa ludności w 2004 i 2005 r**





### **DZIAŁ III. ZATRUDNIENIE i BEZROBOCIE**

Wyszczególnienie	31.12.2004 r	31.12.2005 r
1	2	3
1. Pracujący <sup>1</sup> :	11 889	11 837
w tym:		
- rolnictwo, łowiectwo i leśnictwo,	59	55
- przetwórstwo przemysłowe,	3 296	3 374
- wytwarzanie i zaopatrzenie w energię, gaz, wodę	899	913
- budownictwo	353	232
- handel i naprawy,	762	908
- transport, gospodarka magazynowa i łączność,	2 296	2 213
- pośrednictwo finansowe,	231	167
- obsługa nieruchomości i firm,	516	420
- administracja publiczna i obrona narodowa,	675	770
- edukacja,	1 302	1 281
- ochrona zdrowia i opieka społeczna,	1 252	1 277
- hotele i restauracje,	60	75
- pozostała działalność usługowa, komunalna, socjalna i indywidualna,	163	150
- gospodarstwa domowe zatrudniające pracowników	2	2
2. Pracujący:		
- sektor publiczny	-	8 522
- sektor prywatny	-	3 315
3. Przeciętna liczba zatrudnionych (w osobach) <sup>2</sup>	6 333	6 307
4. Przeciętne wynagrodzenie miesięczne brutto (w zł)	2 154,04	2 233,99
5. Przychód ze sprzedaży wyrobów i usług (w tys. zł)	915 071,90	969 022,30
6. Przychód ze sprzedaży towarów (w tys. zł)	60 530,30	75 034,00

**U W A G I:**

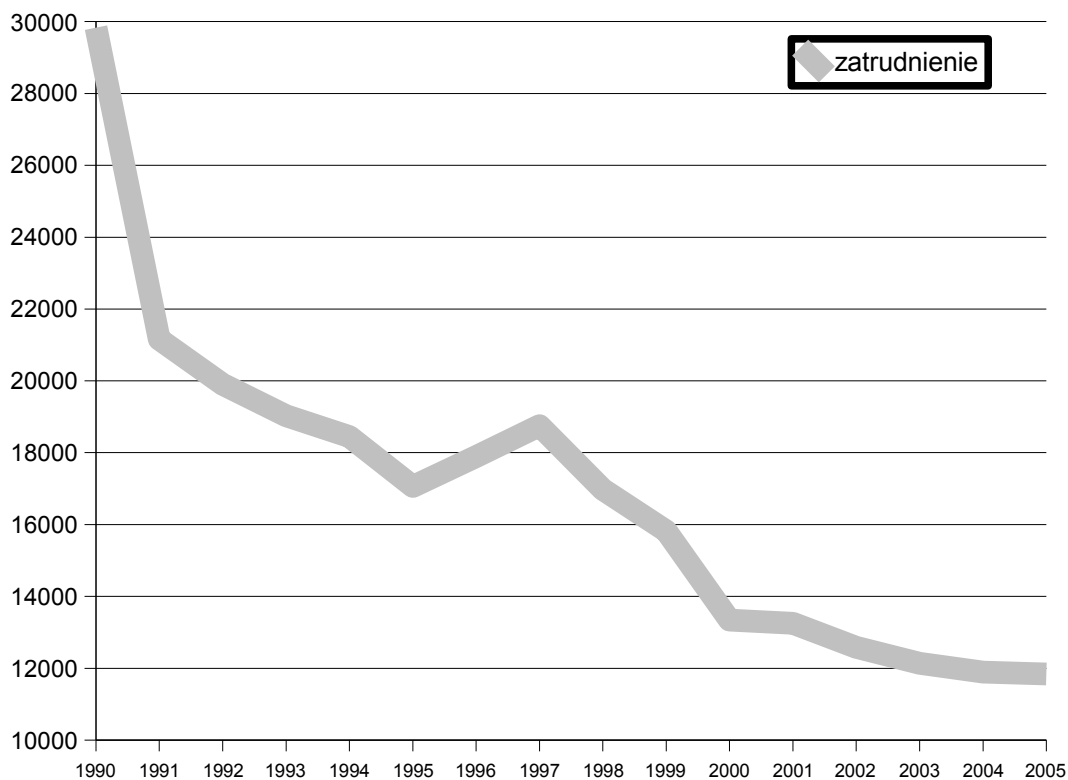
1 - dane przekazywane przez US nie obejmują wszystkich podmiotów sektora prywatnego.

2 – dane dotyczące pracujących w sektorze prywatnym i publicznym są zamieszczone po raz pierwszy

3 - dane (pkt.3 -6) dotyczą sektora przedsiębiorstw – jednostki średnie i duże (zatrudniające powyżej 49 osób)

<b>Wyszczególnienie</b>	<b>31.12.2004</b>	<b>31.12.2005</b>
1	2	3
1. Liczba zarejestrowanych bezrobotnych w tym:	6 100	5 588
- bezrobotne kobiety	3 090	2 837
- dotychczas nigdzie nie pracujący	1 570	1 387
- z wyższym wykształceniem	549	489
2. Liczba osób korzystających z aktywnych form przeciwdziałania bezrobociu w tym:	2 207	3 071
- prace interwencyjne	565	262
- roboty publiczne	373	153
3. Liczba osób pobierających zasiłek dla bezrobotnych	1017	830
4. Stopa bezrobocia (powiat skarżyski)	32,80%	31,50%

**Wyk. 3 Zatrudnienie w latach 1990-2005**



## DZIAŁ IV. TRANSPORT I ŁĄCZNOŚĆ

Wyszczególnienie	2004 r	2005 r
1	2	3
I. "PKS - IWOPOL" Sp. z o.o.		
1. Przewóz pasażerów (tys. osób)	2 027	1.855
2. Liczba autobusów (w szt.)	57	59
3. Liczba miejsc w autobusach	2 400	2.500
4. Długość linii komunikacyjnej ogółem (km)	2 378	2.378
II. M.K.S. Sp. z o.o.		
1. Liczba autobusów (szt.)	38	40
2. Liczba miejsc w autobusach	3 708	3 730
3. Liczba linii autobusowych	26	24
4. Długość linii komunikacyjnej ogółem (km)	349	315
5. Przewóz pasażerów środkami komunikacji miejskiej (tys. osób)	3 973,7	3 642,3
III. Pojazdy samochodowe /w szt./		
1. Liczba samochodów osobowych prywatnych ogółem	15 899	16 151
2. Liczba taksówek osobowych	44	45
3. Liczba prywatnego transportu ciężarowego	207	198
4. Liczba motocykli prywatnych	1 034	1 080
5. Liczba motorowerów	1 334	1 395
6. Liczba stacji benzynowych <sup>1</sup>	10	11
7. Liczba stacji kontroli samochodów	8	8
IV. Placówki pocztowe i telekomunikacyjne, abonenci		
1. Liczba placówek pocztowych	5	5
2. Liczba abonentów:		
a) radiowych i telewizyjnych ogółem	14 718	14 041
-na 1000 ludności	296	284
b) telewizyjnych ogółem	14 228	13 534
-na 1000 ludności	286	274
V. PKP Stacja Skarżysko-Kamienna		
1. Załadunek masy towarowej /t/	18 976	16 976
2. Liczba załadowanych wagonów /szt./	767	767

<sup>1</sup> - w tym cztery zakładowe, ogólnodostępne

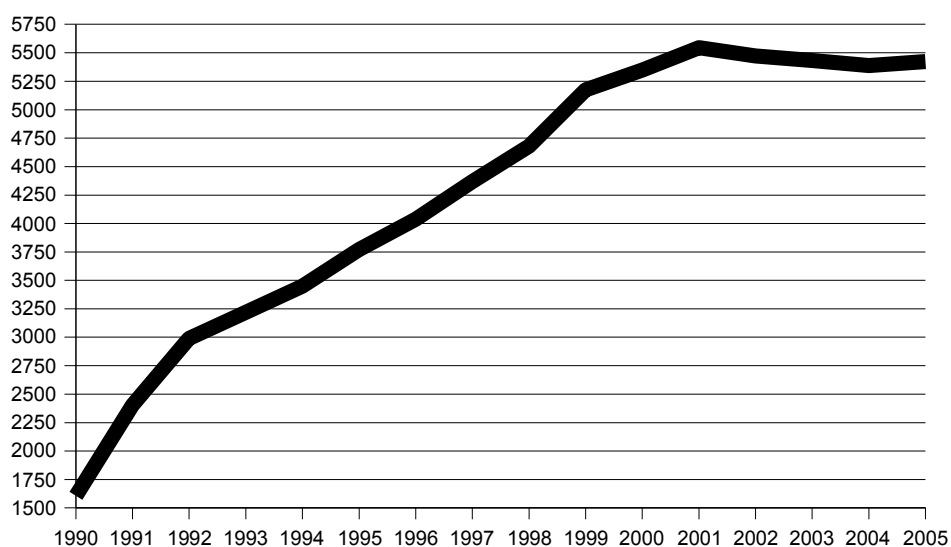
## **DZIAŁ V. STRUKTURA UŻYTKOWANIA GRUNTÓW**

<b>Wyszczególnienie</b>	<b>2004 r</b>	<b>2005 r</b>
1	2	3
1. Użytki rolne (w ha) - grunty orne - sady - łąki - pastwiska trwałe - grunty rolne zabudowane - rowy - grunty pod stawami	873 34 658 319 203 19 -	879 33 663 349 203 17 31
2. Grunty leśne (w ha) - lasy - grunty zadrzewione i zakrzewione	2 571 19	2 571 98
3. Grunty zabudowane i zurbanizowane (w ha) - tereny mieszkalne - tereny przemysłowe - inne tereny zabudowane - zurbanizowane tereny niezabudowane - tereny rekreacyjne i wypoczynkowe	331 284 109 47 102	334 284 114 47 96
4. Tereny komunikacyjne (w ha) - drogi - koleje	258 275	257 275
5. Wody (w ha) - powierzchniami płynącymi - powierzchniami stojącymi	32 29	32 0
6. Tereny różne (w ha)	166	49
7. Nieużytki (w ha)	107	107

## DZIAŁ VI. HANDEL, USŁUGI, RZEMIOSŁO

Wyszczególnienie	2004 r	2005 r
1	2	3
I. Handel - detal		
1. Liczba domów towarowych i dużych pawilonów handlowych	16	16
2. Liczba sklepów i punktów sprzedaży detalicznej ogółem.	1 517	1 528
3. Liczba funkcjonujących placów targowych	2	2
II. Gastronomia		
1. Liczba lokali gastronomicznych	48	48
2. Liczba stołówek i bufetów szkolnych i zakładowych	25	27
III. Skup surowców wtórnych		
1. Ilość punktów skupu surowców wtórnych	64	61
IV. Podmioty prowadzące działalność gospodarczą wg. ewidencji działalności gospodarczej		
1. Łączna ilość podmiotów w ewidencji	5 389	5 423
2. Podmioty wykreślone z ewidencji w danym roku	542	486
3. Podmioty wpisane do ewidencji w danym roku	409	520

**Wyk. 4 Przyrost podmiotów gospodarczych w latach 1990 - 2005**



## DZIAŁ VII. GOSPODARKA KOMUNALNA

Wyszczególnienie	2004 r	2005 r
1	2	3
<b>I. Gospodarka wodno ściekowa</b>		
1. Liczba miejskich ujęć wody /głębinowych/	5	4
2. Liczba studni głębinowych /w ramach ujęć czynnych/	9	8
3. Długość sieci wodociągowej ulicznej ogółem /km/	209,7	210,6
w tym:		
- sieć rozdzielcza + sieć tranzytowa bez przyłączy	143,8	143,9
- przyłącza	65,9	66,7
4. Przyłącza wodociągowe prowadzące do budynków mieszkalnych ogółem /szt./	4 519	4 578
5. Zdolność produkcyjna wodociągów /m <sup>3</sup> /d/	24 581	24 268
6. Liczba źródeł ulicznych czynnych	12	12
7. Długość sieci kanalizacyjnej ogółem /km/	153,3	159,4
w tym:		
- sanitarnej łącznie z przyłączami	104,1	109,1
- deszczowej	49,2	50,3
8. Podłączenia kanalizacyjne prowadzące do budynków mieszkalnych /szt./	2 159	2 295
9. Zdolność przepustowa oczyszczalni ścieków ogółem wg. pozwolenia wodno-prawnego /m <sup>3</sup> /d/	24 000	24 000
10. Ilość ścieków odprowadzanych kanalizacją miejską /m <sup>3</sup> /d/	11 710	10 543
w tym:		
- oczyszczonych metodą mechaniczno-biologiczną	11 710	10 543
- nie oczyszczonych	0	0
<b>II. Gospodarka ciepła, gazowa i energetyczna</b>		
1. Liczba ciepłowni		
- centralne ciepłownie	1	1
- kotłownie osiedlowe	3	3
2. Długość sieci ciepłej (km)	25,1	25,1
3. Długość sieci gazowej głównej, rozdzielczej bez połączeń do budynków (km)	83,359	84,381
4. Połączenia gazowe prowadzące do budynków mieszkalnych (szt.)	3 022	3 068
5. Liczba odbiorców gazu sieciowego przewodowego (gospodarstwa domowe)	14 277	14 329
6. Liczba odbiorców energii elektrycznej wg. zaewidencjonowanych liczników ogółem	23 695	23 478
7. Ilość punktów świetlnych na terenie miasta	3 289	3 408

1	2	3
III. Drogownictwo		
DROGI GMINNE		
1. Długość jezdni ogółem /km/	80,8	80,8
- o nawierzchni twardej ulepszonej	37,9	38,1
- % do ogółu jezdni	46,9	47
- o nawierzchni nie ulepszonej i gruntowej	42,9	42,7
- % do ogółu jezdni	53,1	53
2. Liczba wiaduktów	0	0
3. Liczba mostów	1	1
4. Liczba kładek (nad rzekami i torami)	2	2
DROGI POWIATOWE		
1. Długość jezdni ogółem /km/	58,7	58,7
- o nawierzchni twardej ulepszonej	46,1	46,3
- % do ogółu jezdni	78	79
- o nawierzchni nie ulepszonej i gruntowej	12,6	12,4
- % do ogółu jezdni	22	21
2. Liczba wiaduktów	1	1
3. Liczba mostów	4	4
DROGI KRAJOWE		
1. Długość jezdni ogółem /km/	17,2	17,2
IV. Oczyszczanie miasta		
1. Ilość komunalnych wysypisk śmieci	1	1
2. Ilość śmieci przyjętych przez wysypisko (m <sup>3</sup> )	31 880,5	50.107
V. Pozostałe		
1. Ilość parków miejskich	1	1
2. Liczba szaletów miejskich	-	-

## DZIAŁ VIII. GOSPODARKA MIESZKANIOWA

Wyszczególnienie	2004 r	2005 r
1	2	3
I. Zasoby mieszkaniowe zamieszkane		
- mieszkania	18 973	19 003
- izby	63 597	63 759
II. Budownictwo mieszkaniowe		
1. Mieszkania oddane do użytku w budownictwie wielorodzinnym ogółem	21	-
w tym:		
- spółdzielczych	-	-
- zakładowych	-	-
- prywatnych komercyjnych	21	-
2. Mieszkania oddane do użytku w budownictwie jednorodzinym	29	36
III. Gospodarka mieszkaniowa		
A. MSM		
1. Liczba budynków wielorodzinnych	92	92
2. Zasoby mieszkaniowe:		
- mieszkania	5 918	5 918
- izby	19 752	19 752
- pow. użytkowa lokali mieszkalnych /tys. m <sup>2</sup> /	289	289
3. Członkowie spółdzielni ogółem	6 435	6 277
w tym:		
- zamieszkałych	5 889	5 749
- oczekujących na mieszkanie	546	528
4. Liczba kandydatów na członków ogółem	307	297
B. ZBK „Administrator” Sp. z o.o.		
1. Liczba budynków (administrowanych i zarządzanych)	247	239
2. Liczba mieszkań	5 052	4 699
3. Liczba osób zamieszkałych	12 244	11 887



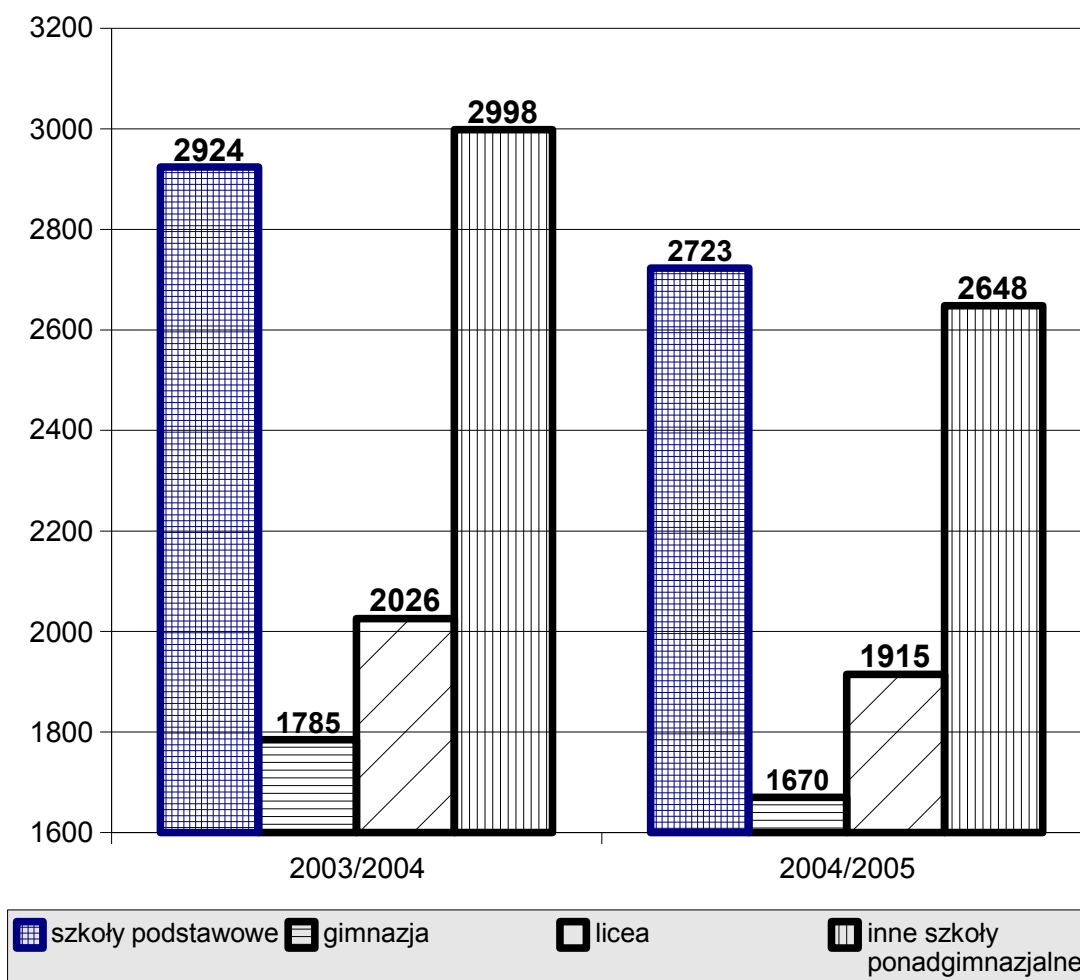
## DZIAŁ IX. SZKOLNICTWO I WYCHOWANIE

Wyszczególnienie	2004 r	2005 r
1	2	3
<b>I. Przedszkola</b>		
1. Liczba przedszkoli	8	8
2. Liczba miejsc w przedszkolach /normatywna/	850	850
3. Liczba dzieci w przedszkolach	828	882
4. Liczba dzieci w oddziałach przedszkolnych „0”	325	130
5. Ogólna liczba dzieci w wieku 3-6 lat	1 464	1 437
- % dzieci objętych wychowaniem przedszkolnym do ogólnej liczby dzieci	56,5 %	61,4%
6. Liczba pełnozatrudnionych nauczycieli w przedszkolach /łącznie z oddziałem „0”/	62,44	64,87
<b>II. Szkoły Podstawowe</b>		
1. Liczba szkół	9	9
2. Liczba pomieszczeń dydaktycznych	215	215
3. Liczba uczniów ogółem	2 924	2 723
4. Liczba uczniów w kl. I	438	365
5. Liczba absolwentów	591	549
6. Liczba stołówek w szkołach	8	8
<b>III. Gimnazja</b>		
1. Liczba gimnazjów	4	4
2. Liczba uczniów ogółem	1 785	1 670
3. Liczba uczniów w kl. I	582	520
4. Liczba absolwentów	702	610
<b>IV. Licea Ogólnokształcące</b>		
1. Liczba szkół	5	5
2. Liczba uczniów ogółem	2 026	1 915
3. Liczba uczniów w kl. I	626	628
4. Liczba absolwentów	660	718
<b>V. Inne szkoły ponadgimnazjalne</b>		
Zespół Szkół Zawodowych im. Bohaterów Września 1939r.		
1. Liczba uczniów ogółem	433	363
2. Liczba uczniów w kl. I	105	101
3. Liczba absolwentów	119	142

Zespół Szkół Ekonomicznych im. Mikołaja Kopernika		
1. Liczba uczniów ogółem	541	532
2. Liczba uczniów w kl. I	163	197
3. Liczba absolwentów	138	195
Zespół Szkół Ponadgimnazjalnych Nr 3		
1. Liczba uczniów ogółem	697	666
2. Liczba uczniów w kl. I	227	223
3. Liczba absolwentów	110	168
Zespół Szkół Budowlanych		
1. Liczba uczniów ogółem	433	324
2. Liczba uczniów w kl. I	99	129
3. Liczba absolwentów	82	99
Techniczne Zakłady Naukowe		
1. Liczba uczniów ogółem	668	511
2. Liczba uczniów w kl. I	117	117
3. Liczba absolwentów	152	228
Zespół Szkół Ponadgimnazjalnych Nr 4		
1. Liczba uczniów ogółem	226	252
2. Liczba uczniów w kl. I	70	76
3. Liczba absolwentów	181	50
VI. Szkoły policealne		
Policealna Szkoła Pracowników Służb Społecznych im. M. Michałowicza		
1. Liczba uczniów ogółem	105	75
2. Liczba uczniów w kl. I	46	35
3. Liczba absolwentów	38	53
Policealne Studium Zawodowe (przy TZN)		
1. Liczba uczniów ogółem	23	45
2. Liczba uczniów w kl. I	23	45
3. Liczba absolwentów	22	13
Policealne Studium Zawodowe (przy ZSZ)		
1. Liczba uczniów ogółem	0	*
2. Liczba uczniów w kl. I	0	*
3. Liczba absolwentów	17	*
VII. Szkoły artystyczne		
Szkoła Muzyczna I stopnia		
1. Liczba uczniów ogółem	143	140
2. Liczba uczniów w kl. I	33	34
3. Liczba absolwentów	27	27

VIII. Zespół Placówek Opieki i Interwencji Kryzysowej "PRZYSTAŃ" - liczba wychowanków /przeciętna/	45	40
IX. Specjalne Ośrodki Szkolno-Wychowawcze - ilość placówek - ilość dzieci	3 530	3 338
X. Specjalny Ośrodek Szkolny dla Dzieci Niepełnosprawnych Ruchowo - ilość dzieci	75	103

Wyk.5. Liczba uczniów w latach 2003/2004 i 2004/2005



## DZIAŁ X. KULTURA I SZTUKA

Wyszczególnienie	2004 r	2005 r
1	2	3
1/ Liczba domów kultury	1	1
2/ Liczba kin - liczba miejsc na widowni	2 896	2 896
3/ Liczba bibliotek ogółem w tym:	6	6
- PiMBP oraz filie	5	5
- biblioteka pedagogiczna	1	1
.1 Liczba ludności na jedną placówkę biblioteczną ogółem	8 291	9 883
.2 Liczba zbiorów bibliotecznych ogółem	159 651	159 289
w tym:		
- Powiatowa i Miejska Biblioteka Publiczna	130 053	129 644
.3 Czytelnicy ogółem	11 078	7 014
w tym:		
- Powiatowa i Miejska Biblioteka Publiczna	6 025	5 956
.4 Wypożyczenia i udostępnianie zbiorów ogółem	227 936	218 495
w tym:		
- Powiatowa i Miejska Biblioteka Publiczna	200 468	194 128
4/ Liczba świetlic i klubów prowadzących działalność kulturalną	2	2
5/ Liczba sal koncertowych ogółem - liczba miejsc	2 786	2 786
w tym:		
- Szkoła Muzyczna	190	190
- Miejskie Centrum Kultury	596	596
6/ Liczba muzeów - liczba zwiedzających	1 18 850	1 16 106
7/ Liczba miejsc i pomników pamięci narodowej ogółem	33	33

## DZIAŁ XI. OCHRONA ZDROWIA I OPIEKA SPOŁECZNA

Wyszczególnienie	2004 r	2005 r
1	2	3
I. Ochrona zdrowia <sup>1</sup>		
1. Liczba szpitali	1	1
- liczba łóżek szpitalnych	428	428
w tym:		
- noworodkowych	37	37
- Zakładu Opiekuńczo-Leczniczego	24	24
2. Liczba przychodni rejonowych	5	5
3. Liczba poradni ogółem	26	14
w tym:		
- ogólnych	5	12
- pediatrycznych	4	8
- dla kobiet	3	3
- stomatologicznych	-	5
- innych - specjalistycznych	14	14
4. Liczba gabinetów dentystycznych (bez szkolnych i prywatnych)	-	-
- liczba gabinetów w szkołach		
5. Liczba lekarzy medycyny ogółem	5	5
- na 10.000 ludności	96	89
w liczbie lekarzy ogółem jest:	19	18
- internistów		
- pediatrów	26	22
- neonatologów	12	12
- ginekologów	5	3
- chirurgów	10	9
- okulistów	7	7
- otolaryngologów	-	-
- neurologów	4	4
- ortopedów	5	5
- radiologów	4	4
- dermatologów	4	3
- anestezyjologów	-	-
- chorób zakaźnych	5	4
- psychiatrów	3	3
- reumatologów	-	-
- kardiologów	-	-
- chirurgii onkologicznej	3	3
- patomorfologów	2	2
- diagnostyki laboratoryjnej	-	1
- rehabilitantów	-	-
- urologów	2	2
- endokrynologów	1	1
- chorób płuc	1	1
- medycyny ogólnej	1	2

6. Liczba lekarzy dentyistów ogółem	4	4
7. Liczba pielęgniarek ogółem	293	316
- na 10.000 ludności	59	64
8. Liczba aptek	20	22
- liczba ludności na 1 aptekę	2 487	2 246
<b>II. Opieka społeczna</b>		
1. Liczba domów pomocy społecznej	1	1
2. Liczba osób w Domu Pomocy Społecznej	57	57
3. Liczba osób oczekujących na miejsce w DPS	-	-
4. Liczba stałych podopiecznych <sup>2</sup>	1 955	1.642
5. Liczba sióstr:		
- MOPS	52	52
<b>III. Żłobki</b>		
1. Liczba żłobków	1	1
- liczba miejsc w żłobku (normatywna)	30	30
- liczba dzieci w żłobku (średnia)	25	25

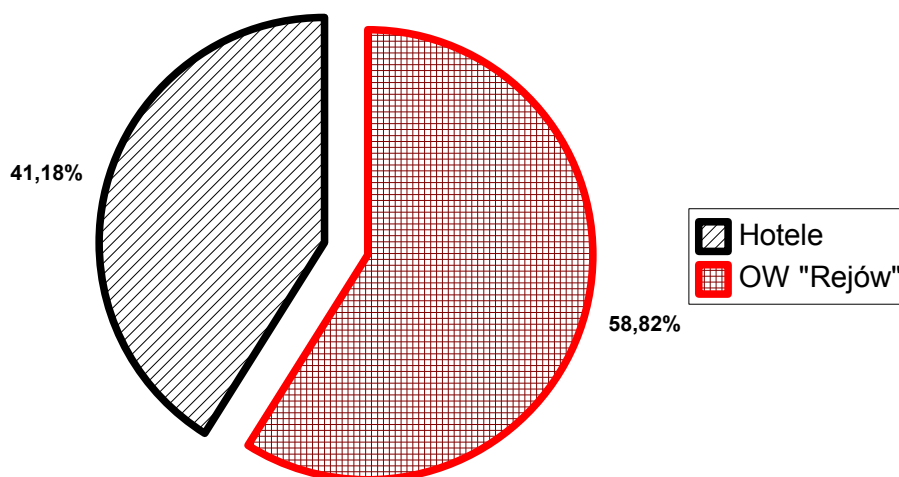
**U W A G A:**

1. dane odnośnie ochrony zdrowia były przekazane przez Zakład Opieki Zdrowotnej oraz Samodzielny Publiczny Zakład Opieki Zdrowotnej „Przychodnie Miejskie”,
2. liczba stałych podopiecznych MOPS to rodziny z terenu miasta – zasiłkobiorcy rent socjalnych, zasiłków stałych i stałych wyrównawczych, okresowych zasiłków gwarantowanych, usług opiekuńczych oraz bezpłatnych posiłków.

## DZIAŁ XII. SPORT, TURYSTYKA, WYPOCZYNEK

Wyszczególnienie	2004 r	2005 r
1	2	3
1. Liczba stadionów sportowych (bez szkolnych)	2	2
2. Liczba klubów sportowych	3	3
3. Liczba sekcji sportowych	11	8
4. Liczba kortów tenisowych	12	12
5. Liczba ośrodków wypoczynkowych	2	1
6. Liczba hoteli	2	2
- liczba miejsc	70	70
7. Liczba miejsc noclegowych w obiektach turystycznych	152	100
w tym:		
- ośrodek „Rejów”	100	100
- domków campingowych	10	10
- ośrodek „Bernatka”	52	-
- domków campingowych	15	-
8. Liczba biur turystycznych	6	6
9. Liczba przewodników turystycznych	14	14

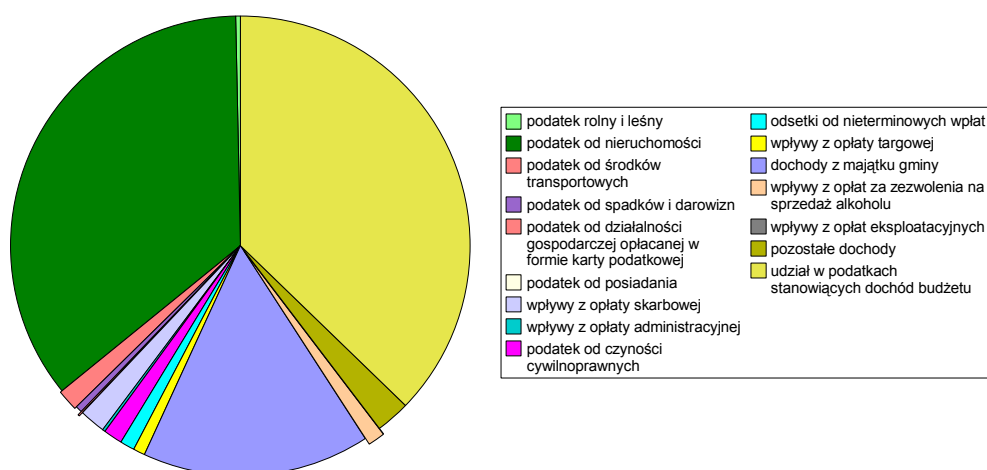
**Wyk. 6 Liczba miejsc noclegowych**



## DZIAŁ XIII. BUDŻET MIASTA

Wyszczególnienie	Wykonanie 2005 r (zł)	Plan 2006 r (zł)
1	2	3
1. Dochody ogółem w zł.	75.857.495	77.180.356
w tym:		
Dochody własne	40.829.912	42.224.332
Subwencja ogólna	20.118.477	18.964.625
Dotacja celowa	14.910.106	15.991.399
2. Wydatki ogółem w zł	74.707.855	89.143.077
w tym:		
Wydatki bieżące	68.162.557	79.865.077
Wydatki na inwestycje	6.545.298	9.278.000

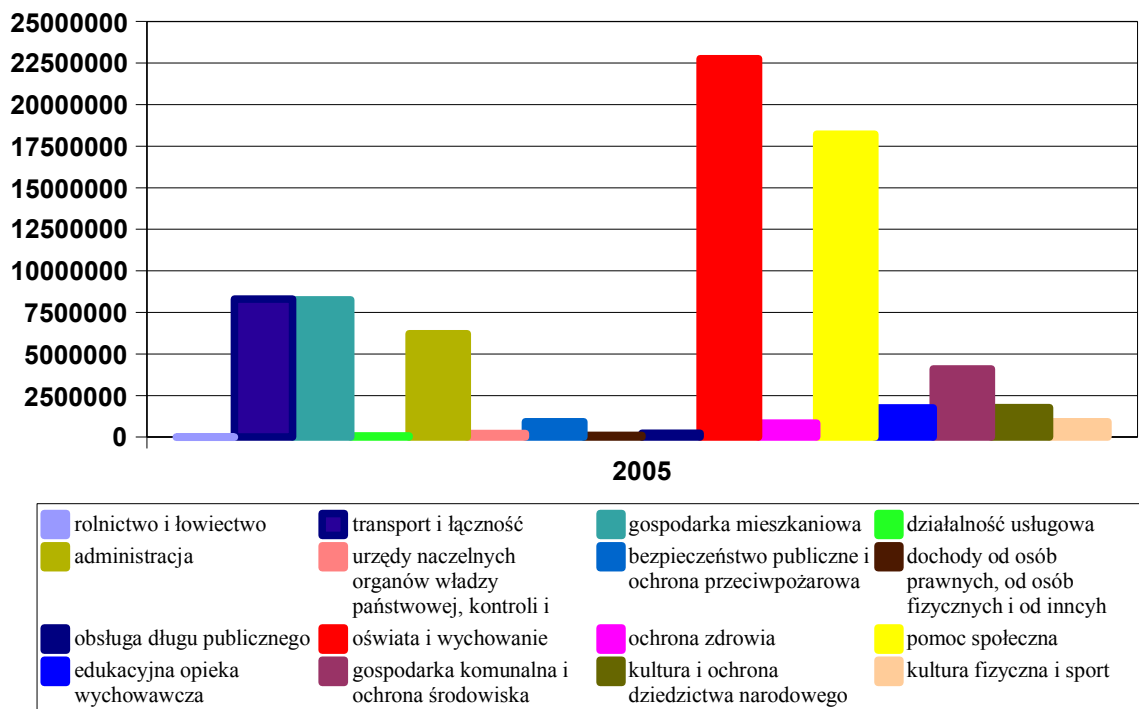
**Wyk. 7 Dochody własne wg. źródeł pochodzenia w 2005 r.**



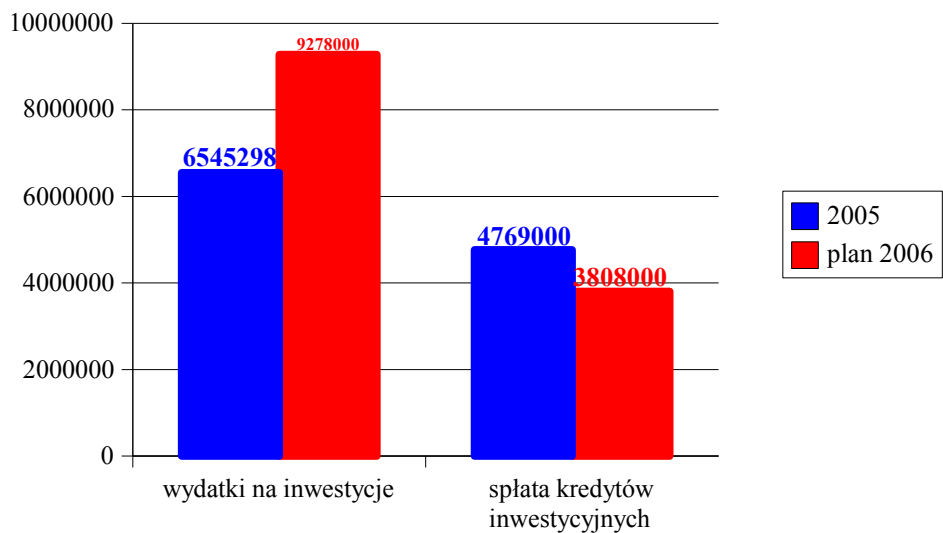


<b>Wydatki wg. działów</b>	<b>Plan 2006</b>
1	2
Rolnictwo i łowiectwo	2.340 zł
Transport i łączność	11.953.600 zł
w tym: drogi publiczne gminne	9.749.600 zł
Gospodarka mieszkaniowa	8.868.400 zł
w tym: gospodarka gruntami i nieruchomościami	345.700 zł
Działalność usługowa	300.000 zł
w tym: plany zagospodarowania przestrzennego	300.000 zł
Administracja publiczna	7.248.873 zł
Urzędy naczelnych organów władzy państwowej, kontroli i ochrony prawa oraz sądownictwa	9.073 zł
Bezpieczeństwo publiczne i ochrona przeciwpożarowa	884.000 zł
Dochody od osób prawnych, od osób fizycznych i od innych jednostek nie posiadających osobowości prawnej	120.000 zł
Obsługa długu publicznego	650.000 zł
Różne rozliczenia	806.000 zł
w tym: rezerwy ogólne i celowe	806.000 zł
Oświata i wychowanie	23.372.651 zł
w tym: szkoły podstawowe	11.881.656 zł
gimnazja	6.673.805 zł
Ochrona zdrowia	700.000 zł
Pomoc społeczna	22.524.440 zł
Edukacyjna opieka wychowawcza	1.454.550 zł
Gospodarka komunalna i ochrona środowiska	7.701.100 zł
w tym: oczyszczanie miast	214.200 zł
oświetlenie ulic, placów i dróg	1.215.000 zł
pozostała działalność (inwestycje miejskie)	4.933.000 zł
Kultura i ochrona dziedzictwa narodowego	1.639.150 zł
Kultura fizyczna i sport	860.000 zł

Wyk. 8 Wydatki budżetu gminy według działów w 2005 r.



Wyk. 9 Wydatki i rozchody budżetu na finansowanie inwestycji w latach 2005-2006



## **DZIAŁ XIV. WAŻNIEJSZE INWESTYCJE W MIEŚCIE W 2 005 R**

### **Inwestycje drogowe:**

#### na drogach gminnych

1. Budowa ul. Jastrzębiej na odc. ul. 1-go Maja do ul. Bobowskich
2. Budowa ul. Akacyjowej
3. Budowa ul. Ostrobramskiej
4. Przebudowa układu komunikacyjnego przed budynkiem Urzędu Miasta
5. Budowa chodnika z możliwością parkowania w ul. Spółdzielczej.
6. Budowa zatoki parkingowej wraz z chodnikiem wzdłuż pawilonów przy ul. Sokolej.
7. Budowa zatoki parkingowej wraz z chodnikami w ul. Południowej.
8. Wykonanie chodnika z kostki brukowej betonowej na cmentarzu komunalnym.

#### na drogach powiatowych:

1. Przebudowa ul. Sikorskiego na odc. od ul. Norwida do ul. Krasieńskiego.
2. Przebudowa ul. Okrzei na odc. od ul. Krasieńskiego do ul. Słowackiego.
3. Budowa ul. Ogólnej (opracowanie dokumentacji projektowej).

### **Inwestycje oświetleniowe na drogach:**

1. Budowa oświetlenia w ul. Warszawskiej
2. Budowa oświetlenia w ul. Południowej.
3. Budowa oświetlenia w ul. Świętokrzyskiej.
4. Modernizacja oświetlenia w ul. Podlaskiej

### **Inwestycje miejskie:**

1. Budowa kanalizacji sanitarnej w Osiedlu Dolna Kamienna I
2. Budowa kanalizacji sanitarnej w Osiedlu Bzinek – ul. Jodłowa.
3. Budowa hali sportowej – opracowanie projektu koncepcyjnego.
4. Budowa wodociągu w Osiedlu Książęce.
5. Drenaż opaskowy oraz kanalizacja deszczowa odprowadzająca wody z drenażu budynku przy ul. Prusa 9.
6. Elektryfikacja Osiedla Piękna-Bobowskich (opracowanie projektu budowlanego)
7. Remont budynku z 9-ma lokalami mieszkalnymi przy Ekonomii 9.

## **DZIAŁ XV. WAŻNIEJSZE WYDARZENIA W MIEŚCIE W 2005 R**

17 styczeń	obchody 60. rocznicy zakończenia okupacji hitlerowskiej miasta.
13-16 luty	wizyta delegacji z bułgarskiego miasta Kavarna - burmistrza Tsonko Zdravkova Tsoneva i przewodniczącego rady miasta Milena Baszewa
15 luty	podpisanie umowy o partnerstwie z miastem Kavarna z Bułgarii.
7 marzec	seminarium dla małych i średnich przedsiębiorstw pn. „Fundusze strukturalne szansą na sukces dla Twojej firmy”.
19-21 kwiecień	XXIII Konkurs Młodych Pianistów „Nad Kamienną”
1 maj	piknik przed Miejskim Centrum Kultury „Pierwszy Rok w Unii Europejskiej” - 1 maja 2005
4-6 maj	Wizyta delegacji ze Skarżyska-Kamiennej w Kavarnie Bułgarii.
12 -13 maj	Udział w II Środkowoeuropejskich Targach Nieruchomości i Inwestycji CEPIF 2005 w Pałacu Kultury i Nauki w Warszawie. Uczestniczyło w nich blisko 150 wystawców z 30 państw.
21 maj	Obchody 70-lecia powstania Szkoły Podstawowej Nr 7.
31 maj	DROGPOL Sp. z o.o. otrzymuje z rąk Prezydenta RP dyplom jako laureat XV edycji konkursu „Teraz Polska” w kategorii „Usługi budowlane”
5 czerwiec	festyn z okazji „Dni Skarżyska” przed Miejskim Centrum Kultury.
30 czerwiec	wręczenie na sesji Rady Miasta statuetek „Skarżyszczanin Roku”.
Zaszczytne tytuły w poszczególnych kategoriach otrzymali:	
	– „Organizator przedsiębiorczości – Biznesmen Roku” - Panie Barbara Czerska, Teresa Pochwała, Marzena Pochwała BATMAR Sp. Jawna,
	– „Animator życia kulturalnego” - Szkoła Nr 3 im. Henryka Sienkiewicza
	– „Organizator sportu, turystyki i wypoczynku” - Pan Adolf Walkowiak,
	– „Oświata i wychowanie” - Pani Agata Szlęk-Sitkiewicz
	– „Najlepszy uczeń” - Monika Ruzik
	– „Najładniejsza posesja” - Państwo Halina i Janusz Winter
30 czerwiec–10 lipiec	pobyt 15-osobowej grupy młodzieży ze Żmierinki (Ukraina) w Skarżysku-Kamiennej w ramach letniej wymiany młodzieży. Grupa skarżyskiej młodzieży przebywała w tym samym czasie w Żmierince.
1 lipiec	III Światowy Zjazd Skarżyszczan
2 lipiec	uroczystość koronacji obrazu Matki Bożej Miłosierdzia – Patronki Miasta w Sanktuarium MBO
8-10 lipiec	wizyta delegacji władz miasta Żmierinka w Skarżysku-Kamiennej.
5-8 sierpień	udział w obchodach święta miasta Żmierinka przedstawicieli miasta Skarżyska-Kamiennej.
9-11 wrzesień	„Prezentacje 2005” - trzecia edycja imprezy wystawienniczo-targowej z udziałem 53 podmiotów gospodarczych .
12 październik	Uroczysta gala IV edycji konkursu „Gmina Fair Play - Certyfikowana Lokalizacja Inwestycji” w pałacu Kultury i Nauki w Warszawie. Miasto Skarżysko-Kamienna otrzymało certyfikat „Gmina Fair Play-
Certyfikowana	Lokalizacja Inwestycji” w kategorii gmin miejskich.
24 listopad	Uchwała Nr XXXI/77/2005 Rady Miasta w sprawie zwolnień od podatku od nieruchomości dla przedsiębiorców tworzących nowe inwestycje lub nowe miejsca pracy, stanowiących pomoc de minimis na terenie Gminy Skarżysko-Kamienna.
19 grudzień	Oficjalne otwarcie nowego węzła Skarżysko na drodze nr 7 Warszawa – Kielce – Kraków.

**PORÓWNANIE WYBRANYCH  
WSKAŹNIKÓW STATYSTYCZNYCH  
SKARŻYSKA-KAMIENNEJ  
OSTROWCA ŚWIĘTOKRZYSKIEGO  
I STARACHOWIC**

**Tabela 1. STAN I RUCH NATURALNY LUDNOŚCI W 2005 R**

<b>MIASTO</b>	<b>Stan ludności</b>	<b>Małżeństwa</b>	<b>Urodzenia</b>	<b>Zgony</b>	<b>Przyrost naturalny</b>
1	2	3	4	5	6
<b>Skarżysko-Kamienna</b>	<b>49 416</b>	<b>271</b>	<b>395</b>	<b>578</b>	<b>-183</b>
Ostrowiec Świętokrzyski	74 211	395	606	711	-105
Starachowice	53 337	306	391	530	-139

**Tabela 2. AKTYWNOŚĆ ZAWODOWA LUDNOŚCI W 2005 R**

<b>Wyszczególnienie</b>	<b>Skarżysko-Kamienna</b>	<b>Ostrowiec Świętokrzyski</b>	<b>Starachowice</b>
1	2	3	4
1. Wiek przedprodukcyjny			
- ogółem	<b>8 488</b>	13 549	9 753
- mężczyźni	<b>4 384</b>	6 876	5 043
- kobiety	<b>4 104</b>	6 673	4 710
2. Wiek produkcyjny			
- ogółem	<b>32 006</b>	48 871	33 896
- mężczyźni	<b>16 200</b>	24 415	17 136
- kobiety	<b>15 806</b>	24 456	16 760
3. Wiek poprodukcyjny			
- ogółem	<b>8 922</b>	11 791	9 688
- mężczyźni	<b>2 892</b>	3 791	3 198
- kobiety	<b>6 030</b>	8 000	6 490

**Tabela 3. SPRZEDAŻ, ZATRUDNIENIE I WYNAGRODZENIE  
W SEKTORZE PRZEDSIĘBIORSTW W 2005 R**  
(jednostki duże i średnie)<sup>1</sup>

Wyszczególnienie	Przychód ze sprzedaży wyrobów i usług (w tys. zł) <sup>2</sup>	Przeciętna liczba zatrudnionych w osobach	Przeciętne wynagrodzenie miesięcznie brutto w zł	Przychód ze sprzedaży towarów (w tys. zł) <sup>2</sup>
1	2	3	4	5
<b>Skarżysko-Kamienna</b>	<b>969.022,30</b>	<b>6.307,00</b>	<b>2.233,99</b>	<b>75.034,00</b>
Ostrowiec Świętokrzyski	2.045.907,80	8.267,00	1.965,36	616.347,60
Starachowice	1.167.942,10	6.621,00	1.790,93	140.501,00

<sup>1</sup> - jednostki duże od 1 stycznia 2000 r. to podmioty, w których liczba pracujących przekracza 49 osób (dotychczas powyżej 20 osób).

<sup>2</sup> - w cenach bieżących

**Tabela 4. PODMIOTY GOSPODARCZE ZAREJESTROWANE  
w Wojewódzkiej Bazie Publikacyjnej REGON  
- stan na dzień 31.12.2005 r.**

(dotyczy osób prawnych oraz samodzielnych jednostek organizacyjnych  
nie posiadających osobowości prawnej)

Wyszczególnienie	Ogółem	Przedsiębiorstwa państwowe	Spółki akcyjne	Spółki z o.o.	Spółki cywilne	Spółdzielnie	Fundacje	Stowarzyszenia
1	2	3	5	6	7	8	9	10
<b>Skarżysko-Kamienna</b>	<b>1 083</b>	<b>2</b>	<b>6</b>	<b>119</b>	<b>421</b>	<b>11</b>	<b>9</b>	<b>46</b>
Ostrowiec Św.	1 308	-	14	198	560	15	10	105
Starachowice	1 099	-	11	211	365	13	8	81

**Tabela 5. PRACUJĄCY W GOSPODARCE NARODOWEJ**  
**wg. PKD** (stan w dniu 31.12.2005 r)

Wyszczególnienie	Skarżysko-Kamienna	Ostrowiec Świętokrzyski	Starachowice
1	2	3	4
OGÓŁEM	<b>11 837</b>	17 333	12 394
Rolnictwo, łowiectwo i leśnictwo	<b>55</b>	107	38
Górnictwo i kopalnictwo	<b>0</b>	0	13
Przetwórstwo przemysłowe	<b>3 374</b>	6 187	5 877
Wytwarzanie i zaopatrzenie w energię elektryczną, gaz i wodę	<b>913</b>	595	387
Budownictwo	<b>232</b>	680	521
Handel i naprawy	<b>908</b>	2 364	946
Hotele i restauracje	<b>75</b>	104	53
Transport, gospodarka magazynowa i łączność	<b>2 213</b>	1 305	541
Pośrednictwo finansowe	<b>167</b>	440	207
Obsługa nieruchomości i firm	<b>420</b>	1 040	525
Administracja publiczna i obrona narodowa	<b>770</b>	891	785
Edukacja	<b>1 281</b>	1 712	1 218
Ochrona zdrowia i opieka społeczna	<b>1 277</b>	1 604	1 108
Pozostała działalność usługowa, komunalna, socjalna i indywidualna	<b>150</b>	304	175



**Tabela 6. ZAKŁADY OSÓB FIZYCZNYCH PROWADZĄCYCH  
DZIAŁALNOŚĆ GOSPODARCZĄ wg PKD**

stan na dzień 31.12.2005 r.

Wyszczególnienie	Skarżysko- Kamienna	Ostrowiec Świętokrzyski	Starachowice
1	2	3	4
OGÓLEM	<b>4 615</b>	6 872	3 973
Rolnictwo, łowiectwo i leśnictwo	<b>21</b>	18	22
Górnictwo	<b>2</b>	6	1
Przetwórstwo przemysłowe	<b>470</b>	498	381
Wytwarzanie i zaopatrzenie w energię elektryczną, gaz i wodę	<b>1</b>	2	-
Budownictwo	<b>394</b>	739	370
Handel i naprawy	<b>2 056</b>	3 102	1 664
Hotele i restauracje	<b>115</b>	216	112
Transport, gospodarka magazynowa i łączność	<b>338</b>	587	260
Pośrednictwo finansowe	<b>216</b>	282	232
Obsługa nieruchomości i firm	<b>530</b>	728	498
Administracja publiczna i obrona narodowa	-	-	-
Edukacja	<b>48</b>	78	48
Ochrona zdrowia i opieka społeczna	<b>260</b>	318	241
Pozostała działalność usługowa, komunalna, socjalna i indywidualna	<b>163</b>	297	144
Gospodarstwa domowe zatrudniające pracowników	<b>1</b>	1	-

**Tabela 7. BEZROBOCIE W MIASTACH WG. STANU  
W DNIU 31.12.2005 R.**

<b>Wyszczególnienie</b>	<b>Skarżysko-Kamienna</b>	<b>Ostrowiec Świętokrzyski</b>	<b>Starachowice</b>
1	2	3	4
Liczba bezrobotnych	<b>5 588</b>	7 745	5 040
w porównaniu do 31.12.2004 r.	<b>-512</b>	-1005	-471
Liczba bezrobotnych kobiet	<b>2 837</b>	4 069	2 641
Liczba bezrobotnych w wieku mobilnym (18-44 lat)	<b>3 832</b>	5 356	3 268
Długotrwale bezrobotni (powyżej 12 m-cy)	<b>3 860</b>	5 224	2 990
Stopa bezrobocia (powiat)	<b>31,50%</b>	26,50%	24,60%

**Tabela 9. MIESZKANIA ODDANE W 2005 R**

<b>Wyszczególnienie</b>	<b>Ilość oddanych mieszkań</b>	<b>Powierzchnia użytkowa w m<sup>2</sup></b>
1	2	3
<b>Skarżysko-Kamienna</b>	<b>36</b>	<b>4 953</b>
Ostrowiec Świętokrzyski	72	11 315
Starachowice	68	5 332