



Nr 17

MIASTO SKARŻYSKO-KAMIENNA
INFORMATOR STATYSTYCZNY

Skarżysko-Kamienna 2004 r

**URZĄD MIASTA
SKARŻYSKO-KAMIENNA**
ul. Sikorskiego 18
26-110 Skarżysko-Kamienna

tel. (041) 25-20-100
fax. (041) 25-20-200
e-mail: sko-wrg@um.skarzysko.pl
strony w internecie: www.skarzysko.pl

Opracowano w Wydziale Promocji i Rozwoju Miasta
Urzędu Miasta w Skarżysku-Kamiennej
tel. (041) 25-20-145

Spis treści

	strona
Przedmowa.....	4
Dział I - Geografia.....	5
Dział II - Demografia.....	7
Dział III - Zatrudnienie.....	9
Dział IV - Transport i łączność.....	11
Dział V - Rolnictwo i leśnictwo.....	12
Dział VI - Handel, usługi, rzemiosło.....	13
Dział VII - Gospodarka komunalna.....	14
Dział VIII - Gospodarka mieszkaniowa.....	16
Dział IX - Szkolnictwo i wychowanie.....	18
Dział X - Kultura i sztuka.....	21
Dział XI - Ochrona zdrowia i opieka społeczna.....	22
Dział XII - Sport, turystyka, wypoczynek.....	24
Dział XIII - Ochrona środowiska i ochrona przyrody.....	25
Dział XIV - Ważniejsze inwestycje w mieście w 2003 r.....	26
Dział XV - Ważniejsze wydarzenia w mieście w 2003 r.....	27
Wybrane zjawiska w Skarżysku-Kamiennej w latach 1990-2003.....	28
Porównanie wybranych wskaźników statystycznych w Skarżysku-Kamiennej, Ostrowcu Świętokrzyskim i Starachowicach.....	33

Objaśnienia :

- znak „* ” - zjawisko w danym okresie nie występowało
znak „-” - brak danych

Źródła opracowania :

Opracowano na podstawie informacji :

- Urzędu Statystycznego w Kielcach
- wydziałów Urzędu Miejskiego w Skarżysku-Kamiennej
- innych jednostek w ramach ich sprawozdawczości

PRZEDMOWA

Oddajemy do Państwa rąk 17 numer publikacji "Miasto w statystyce - informator statystyczny".

Z zadowoleniem możemy stwierdzić, że publikacja ta cieszy się dużym zainteresowaniem, co utwierdza nas w przekonaniu o potrzebie kontynuacji tego wydawnictwa. Stanowi ona bowiem, nieocenione kompendium wiedzy o naszym mieście, z którego chętnie korzystają studenci i młodzież szkolna, mieszkańcy jak również jest źródłem informacji dla potencjalnych inwestorów. Cieszy nas fakt, że rośnie liczba osób, które chce korzystać z naszego opracowania.

Informator ukazuje się od lat w nie zmienionym układzie graficznym, co na pewno ułatwia wyszukiwanie poszczególnych informacji w zależności od potrzeb. Zawiera wskaźniki statystyczne o stanie gospodarczym, społecznym i kulturalnym miasta w roku 2003r.

Aby zobaczyć, jak wygląda Skarżysko - Kamienna na tle innych miast Województwa Świętokrzyskiego, dokonano porównania Skarżyska - Kamiennej w wybranych dziedzinach z innymi miastami. Daje to również możliwość obserwowania tempa zachodzących zmian w tych aglomeracjach miejskich.

inż. Marek Boguszewski

Naczelnik Wydziału

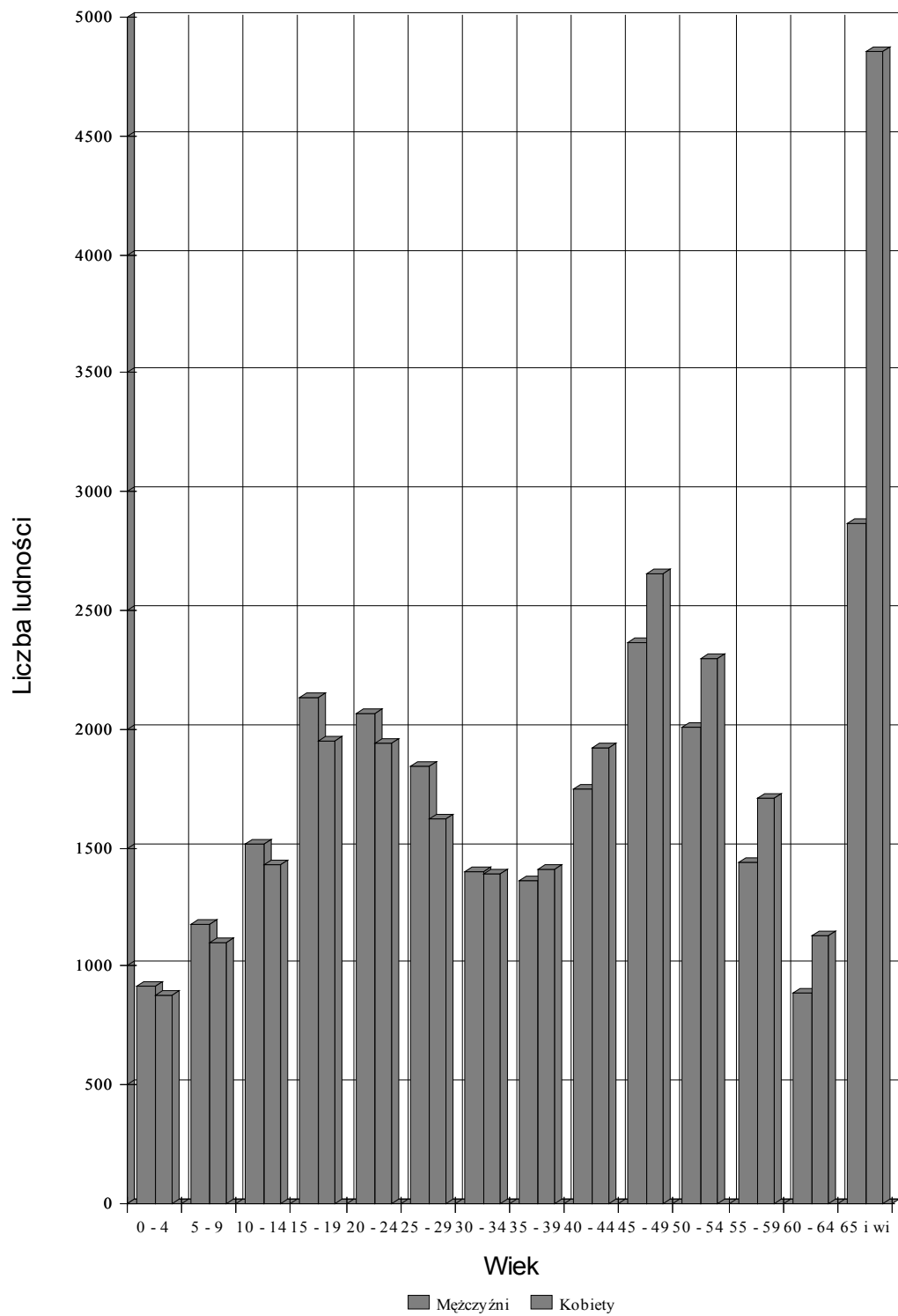
Promocji i Rozwoju Miasta

DZIAŁ I. GEOGRAFIA

Wyszczególnienie	2002 r	2003 r
1	2	3
1. Powierzchnia miasta /km ² /	64,16	64,16
2. Przeciętne położenie miasta nad poziomem morza /m/	255	255
3. Najwyżej położone miejsce w mieście liczone od poziomu morza /m/	346,8	346,8
4. Najniżej położone miejsce w mieście liczone od poziomu morza /m/	219	219
5. Liczba rzek przepływających w obrębie miasta	4	4
6. Liczba zbiorników wodnych retencyjnych	2	2
7. Liczba pomników przyrody	14	14

Rys. 1. Położenie geograficzne miasta Skarżyska-Kamiennej



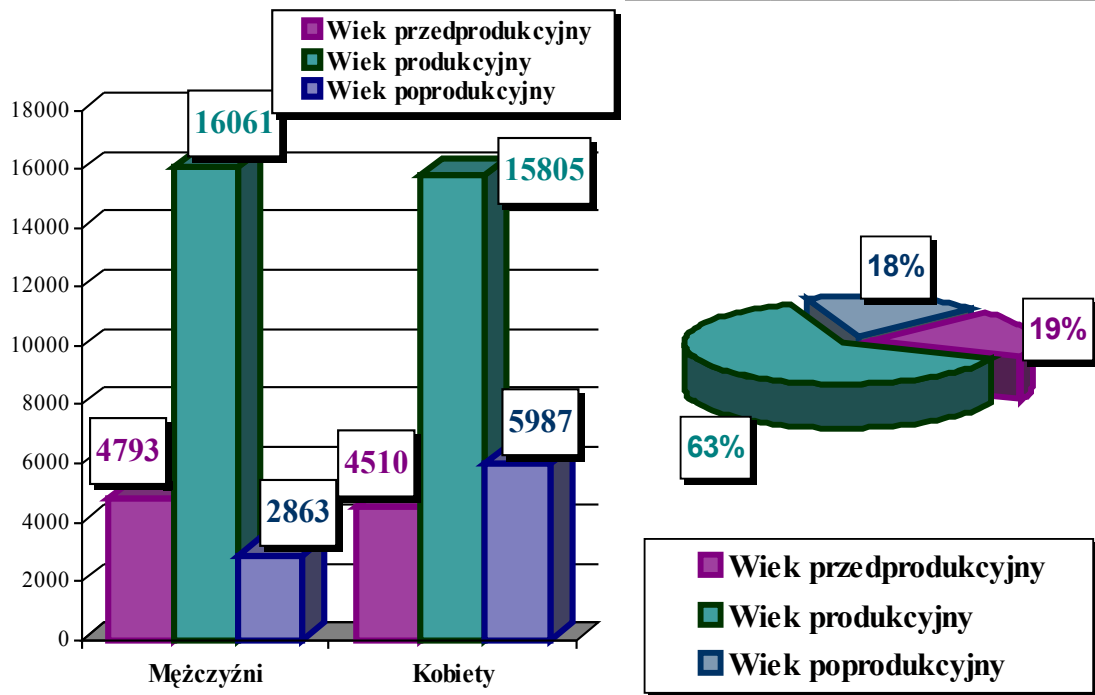


Wyk. 1. Ludność w/g płci i wieku w 2003 r

DZIAŁ II. DEMOGRAFIA

Wyszczególnienie	2002 r	2003 r
1	2.	3.
1. Ludność ogółem /osoby/ w tym: - mężczyźni - kobiety	50 314 23 838 26 476	50 019 23 717 26 302
2. Ludność na 1km ²	784	779
3. Kobiety na 100 mężczyzn	111	110
4. Ruch naturalny ludności (w liczbach bezwzględnych) - małżeństwa - urodzenia - zgony ♦ przyrost naturalny na 1000 ludności: - małżeństwa - urodzenia - zgony - przyrost naturalny	253 365 482 4,94 7,15 9,45 -2,29	267 363 511 5,27 7,17 10,09 -2,92
5. Liczba rozwodów (zarejestrowanych w USC)	90	103
6. Migracja ludności - n a p ł y w ogółem w tym: - z zagranicy - o d p ł y w ogółem w tym - z zagranicy - saldo migracji w tym: - saldo migracji zewnętrznej	368 15 512 23 -144 -8	383 18 576 13 -193 +5

1	2	3
7. Ludność w wieku:		
a) przedprodukcyjnym ogółem /osoby/	9 847	9 303
- mężczyźni	5 060	4 793
- kobiety	4 787	4 510
Z liczby ogółem przypada na:		
- wiek niemowlęcy i żłobkowy do 3 lat	1 470	1 412
- wiek przedszkolny 4 - 6 lat	1 296	1 212
- wiek szkoły podstawowej 7-13 lat	3 935	3 753
b) produkcyjnym ogółem	31 651	31 866
- mężczyźni	15 952	16 061
- kobiety	15 699	15 805
c) poprodukcyjnym ogółem	8 816	8 850
- mężczyźni	2 826	2 863
- kobiety	5 990	5 987
8. Procent udziału w ogólnej liczbie ludności:		
a) ludność w wieku przedprodukcyjnym	19,60	18,60
b) ludność w wieku produkcyjnym	62,90	63,70
c) ludność w wieku poprodukcyjnym	17,52	17,70



Wyk. 2. Aktywność zawodowa ludności w 2003 r

DZIAŁ III. ZATRUDNIENIE

(stan na dzień 31.XII.)

Wyszczególnienie	2002 r	2003 r
1	2	3
1. Zatrudnienie	12 582	12 134
w tym:		
- rolnictwo, łowiectwo i leśnictwo,	44	36
- przetwórstwo przemysłowe,	3 534	3.363
- wytwarzanie i zaopatrzenie w energię, gaz, wodę	887	897
- budownictwo	254	333
- handel i naprawy,	892	815
- transport, gospodarka magazynowa i łączność,	2 429	2 371
- pośrednictwo finansowe,	167	186
- obsługa nieruchomości i firm,	783	681
- administracja publiczna i obrona narodowa,	636	714
- edukacja,	1 100	1 228
- ochrona zdrowia i opieka społeczna,	1 525	1 273
- hotele i restauracje,	127	32
- pozostała działalność usługowa, komunalna, socjalna i indywidualna,	202	203
- gospodarstwa domowe zatrudniające pracowników	-	2

U W A G I:

1-dane przekazywane przez US nie obejmują wszystkich podmiotów sektora prywatnego.

2-od 1999 r. dane przekazywane są według PKD tj. Polskiej Klasyfikacji Działalności.

Wyszczególnienie	31.12.2002	31.12.2003
1	2	3
1. Liczba zarejestrowanych bezrobotnych w tym:	5 990	6 009
- bezrobotne kobiety	3 007	2 908
- dotychczas nigdzie nie pracujący	1 475	1 428
- z wyższym wykształceniem	445	444
2. Liczba wolnych (tworzonych subsydiowanych) miejsc pracy w dyspozycji PUP.		
- w ramach prac interwencyjnych	767	336
- w ramach robót publicznych	99	844
3. Liczba osób pobierających zasiłek dla bezrobotnych	1 109	1 042
4. Stopa bezrobocia (powiat skarżyski)	28,1 %	28,6 %

DZIAŁ IV. TRANSPORT I ŁĄCZNOŚĆ

Wyszczególnienie	2002 r	2003 r
1	2	3
I. "PKS - IWOPOL" Sp. z o.o.		
1. Przewóz pasażerów (tys. osób)	2 300	2 162
2. Liczba autobusów (w szt.)	51	51
3. Liczba miejsc w autobusach	2 139	2 139
4. Długość linii komunikacyjnej ogółem (km)	2 798	2 472
II. M.K.S. Sp. z o.o.		
1. Liczba autobusów (szt.)	38	38
2. Liczba miejsc w autobusach	3 733	3 708
3. Liczba linii autobusowych	25	25
4. Długość linii komunikacyjnej ogółem (km)	315	315
5. Przewóz pasażerów środkami komunikacji miejskiej (tys. osób)	4 781,3	4 048,8
III. Pojazdy samochodowe /w szt./		
1. Liczba samochodów osobowych prywatnych ogółem	11 637	12 437
2. Liczba taksówek osobowych	68	32
3. Liczba prywatnego transportu ciężarowego	192	199
4. Liczba motocykli prywatnych	833	851
5. Liczba motorowerów	1 430	1 451
6. Liczba stacji benzynowych ¹	10	10
7. Liczba stacji kontroli samochodów	5	6
IV. Placówki pocztowe i telekomunikacyjne, abonenci		
1. Liczba placówek pocztowych	5	5
2. Liczba placówek telekomunikacyjnych	*	*
3. Liczba abonentów:		
a) telefonicznych ogółem	15 306	-
- na 1000 ludności	304	-
a) radiowych i telewizyjnych ogółem	15 062	15 275
-na 1000 ludności	299	305
b) telewizyjnych ogółem	14 623	14 814
-na 1000 ludności	290	296
4. Liczba nowych połączeń telefonicznych w mieście ogółem	-	-
w tym:		
-dla abonentów prywatnych	-	-
V. PKP Stacja Skarżysko-Kamienna		
1. Załadunek masy towarowej /t/	6 279	19 830
2. Liczba załadowanych wagonów /szt./	343	810

¹- w tym cztery zakładowe, ogólnodostępne

DZIAŁ V. ROLNICTWO I LEŚNICTWO

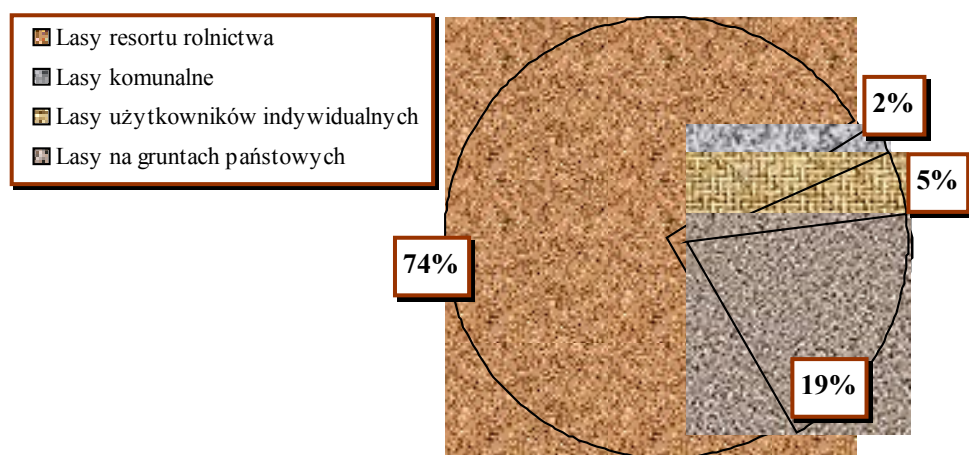
(stan posiadania w granicach administracyjnych miasta)

Wyszczególnienie	2002 r	2003 r
1	2	3
<u>I. Grunty gospodarstw indywidualnych</u>		
1. Grunty gospodarstw indywidualnych powierzchnia ogółem /ha/ w tym:	680	680
- użytki rolne ogółem	549	584
z tego:		
- grunty orne	281	281
- sady	6	6
- łąki trwałe	193	193
- pastwiska trwałe	69	69
2. Lasy /ha/	69	69
3. Pozostałe grunty /ha/	60	199
<u>II. Uprawy pod szkłem i folią</u>		
1. Powierzchnia upraw pod szkłem ogółem /m ² / w tym:	2 800	2 800
- szklarnie	2 200	2 200
- inspekty	600	600
2. Powierzchnia upraw pod folią /m ² /	1 200	1 200
<u>III. Pracownicze ogródki działkowe</u>		
1. Liczba ogródków / działek / ogółem /szt./	837	837
2. Powierzchnia ogródków działkowych ogółem /ha/	29	29
<u>IV. Lasy</u>		
1. Powierzchnia lasów i gruntów leśnych ogółem /ha/ w tym:	2 757	2 577
- lasy resortu leśnictwa	1 853	1 853
- lasy na gruntach państwowych	462	462
- lasy w dyspozycji administracji /komunalne/	56	56
- lasy wspólnot gruntowych	13	13
- lasy indywidualnych gospodarstw użytkowników działek rolnych	115	115
2. Powierzchnia lasów w stosunku do powierzchni miasta /w %/	43	40

U W A G I:

1. W pozycji I pkt. 3 uwzględniono: grunty rolne zabudowane, grunty pod stawami, rowy
2. W pozycji IV pkt. 1 podano jedynie powierzchnie sklasyfikowane jako "Las" bez zadrzewień i zakrzewień oraz jest to powierzchnia geodezyjna.

Wyk. 3. Powierzchnia lasów i gruntów leśnych 2003 r



DZIAŁ VI. HANDEL, USŁUGI, RZEMIOSŁO

Wyszczególnienie	2002 r	2003 r
1	2	3
I. Handel - detal		
1. Liczba domów towarowych i dużych pawilonów handlowych	13	15
2. Liczba sklepów i punktów sprzedaży detalicznej ogółem.	1 453	1 512
3. Liczba funkcjonujących placów targowych	2	2
II. Gastronomia		
1. Liczba lokali gastronomicznych	130	141
w tym:		
- tzw. mała gastronomia	89	92
2. Liczba stołówek i bufetów zakładowych	23	25
III. Skup surowców wtórnych		
1. Ilość punktów skupu surowców wtórnych	55	57
IV. Usługi i rzemiosło		
1. Liczba zakładów rzemieślniczych i usługowych		
- zgłoszonych do ewidencji działalności gospodarczej	1 903	1 894
V. Podmioty prowadzące działalność gospodarczą wg. ewidencji działalności gospodarczej		
1. Łączna ilość podmiotów w ewidencji	5 476	5 522
2. Podmioty wykreślone z ewidencji w danym roku	507	479
3. Podmioty wpisane do ewidencji w danym roku	438	456

DZIAŁ VII. GOSPODARKA KOMUNALNA

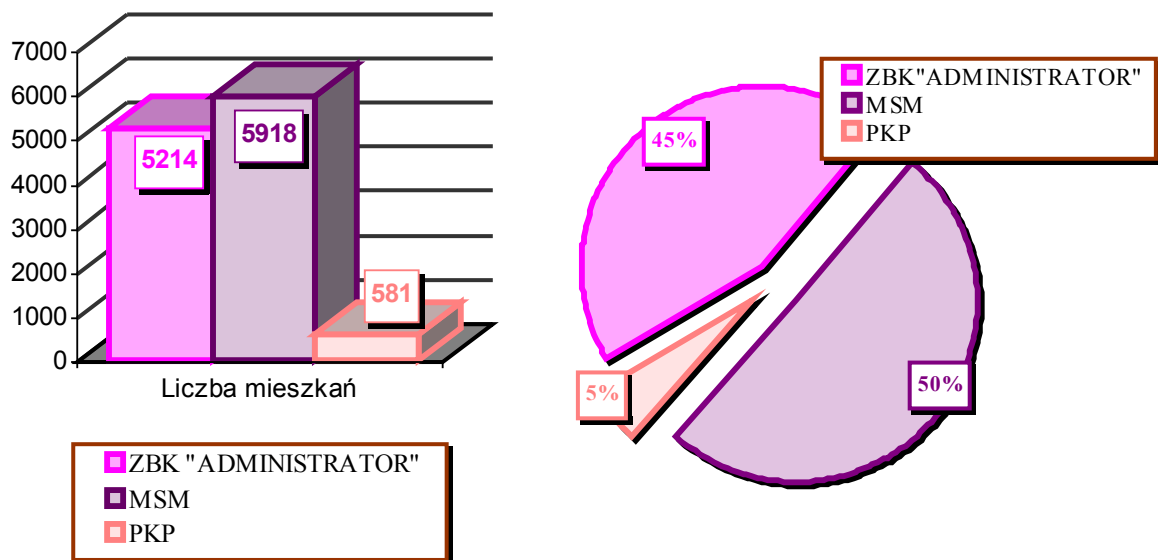
Wyszczególnienie	2002 r	2003 r
1	2	3
I. Gospodarka wodno ściekowa		
1. Liczba miejskich ujęć wody /głębinowych/	5	5
2. Liczba studni głębinowych /w ramach ujęć czynnych/	9	7
3. Długość sieci wodociągowej ulicznej ogółem /km/	207,1	208,4
w tym:		
- sieć rozdzielcza + sieć tranzytowa bez przyłączy	142,3	142,8
- przyłącza	64,8	65,6
4. Przyłącza wodociągowe prowadzące do budynków mieszkalnych ogółem /szt./	4 095	4 129
5. Zdolność produkcyjna wodociągów /m ³ /d/	20 582	24 581
6. Liczba źródeł ulicznych czynnych	12	12
7. Długość sieci kanalizacyjnej ogółem /km/		
w tym:	146,44	147,84
- sanitarnej łącznie z przyłączami	97,4	98,8
- deszczowej	49,04	49,04
8. Podłączenia kanalizacyjne prowadzące do budynków mieszkalnych /szt./	2 060	2 110
9. Zdolność przepustowa oczyszczalni ścieków ogółem wg. pozwolenia wodno-prawnego /m ³ /d/	24 000	24 000
10. Ilość ścieków odprowadzanych kanalizacją miejską /m ³ /d/	15 227	12 470
w tym:		
- oczyszczonych metodą mechaniczno-biologiczną	15 227	12 470
- nie oczyszczonych	0	0
II. Gospodarka ciepła, gazowa i energetyczna		
1. Liczba ciepłowni		
- centralne ciepłownie	1	1
- kotłownie osiedlowe	3	3
2. Długość sieci ciepłej (km)	25,1	25,1
3. Długość sieci gazowej głównej, rozdzielczej bez połączeń do budynków (km)	83,14	83,14
4. Połączenia gazowe prowadzące do budynków mieszkalnych (szt.)	2 974	3 001
5. Liczba odbiorców gazu sieciowego przewodowego (gospodarstwa domowe)	14 240	14 365
6. Liczba odbiorców energii elektrycznej wg. zaewidencjonowanych liczników ogółem	23 725	23 724
7. Ilość punktów świetlnych na terenie miasta	3 129	3 200

1	2	3
III. Drogownictwo		
DROGI GMINNE		
1. Długość jezdni ogółem /km/	80,8	80,8
- o nawierzchni twardej ulepszonej	37,5	37,5
- % do ogółu jezdni	46,4	46,4
- o nawierzchni nie ulepszonej i gruntowej	43,3	43,3
- % do ogółu jezdni	53,6	53,6
2. Liczba wiaduktów	0	0
3. Liczba mostów	1	1
4. Liczba kładek (nad rzekami i torami)	2	2
DROGI POWIATOWE		
1. Długość jezdni ogółem /km/	58,7	58,7
- o nawierzchni twardej ulepszonej	46,1	46,1
- % do ogółu jezdni	78	78
- o nawierzchni nie ulepszonej i gruntowej	12,6	12,6
- % do ogółu jezdni	22	22
2. Liczba wiaduktów	1	1
3. Liczba mostów	4	4
DROGI KRAJOWE		
1. Długość jezdni ogółem /km/	17,2	17,2
IV. Oczyszczanie miasta		
1. Ilość komunalnych wysypisk śmieci	1	1
2. Ilość śmieci przyjętych przez wysypisko (m ³)	40 007	36 508,5
V. Pozostałe		
1. Ilość parków miejskich	1	1
2. Liczba szaletów miejskich	-	-

DZIAŁ VIII. GOSPODARKA MIESZKANIOWA

Wyszczególnienie	2002 r	2003 r
1	2	3
I. Zasoby mieszkaniowe zamieszkane		
- mieszkania	17 800	18 918
- izby	59 600	63 335
II. Budownictwo mieszkaniowe		
1. Mieszkania oddane do użytku w budownictwie wielorodzinnym ogółem	18	18
w tym:		
- spółdzielczych	-	-
- zakładowych	-	-
- prywatnych komercyjnych	18	18
2. Mieszkania oddane do użytku w budownictwie jednorodzinym	37	85
III. Gospodarka mieszkaniowa		
III		
A. MSM		
1. Liczba budynków wielorodzinnych	92	92
2. Zasoby mieszkaniowe:		
- mieszkania	5 918	5 918
- izby	19 752	19 752
- pow. użytkowa lokali mieszkalnych /tys. m ² /	289	289
3. Członkowie spółdzielni ogółem	6 560	6 494
w tym:		
- zamieszkałych	5 900	5 900
- oczekujących na mieszkanie	660	594
4. Liczba kandydatów na członków ogółem	350	323
B. ZBK „Administrator” Sp. z o.o.		
1. Liczba budynków		
- budynki wspólnot mieszkaniowych	257	251
2. Liczba mieszkań	-	6
3. Liczba osób zamieszkałych	5 428	5 214
	13 016	12 783

1	2	3
IV. Budownictwo zakładowe		40
		22
		581
A. PKP		1 912
1. Liczba budynków	62	3
- budynki wspólnot mieszkaniowych	-	4
2. Liczba mieszkań	1 120	4 (rodziny)
3. Liczba mieszkańców	3 540	
B. Zakład Energetyczny		
1. Liczba budynków	3	
2. Liczba mieszkań	6	
3. Liczba mieszkańców	5 (rodzin)	



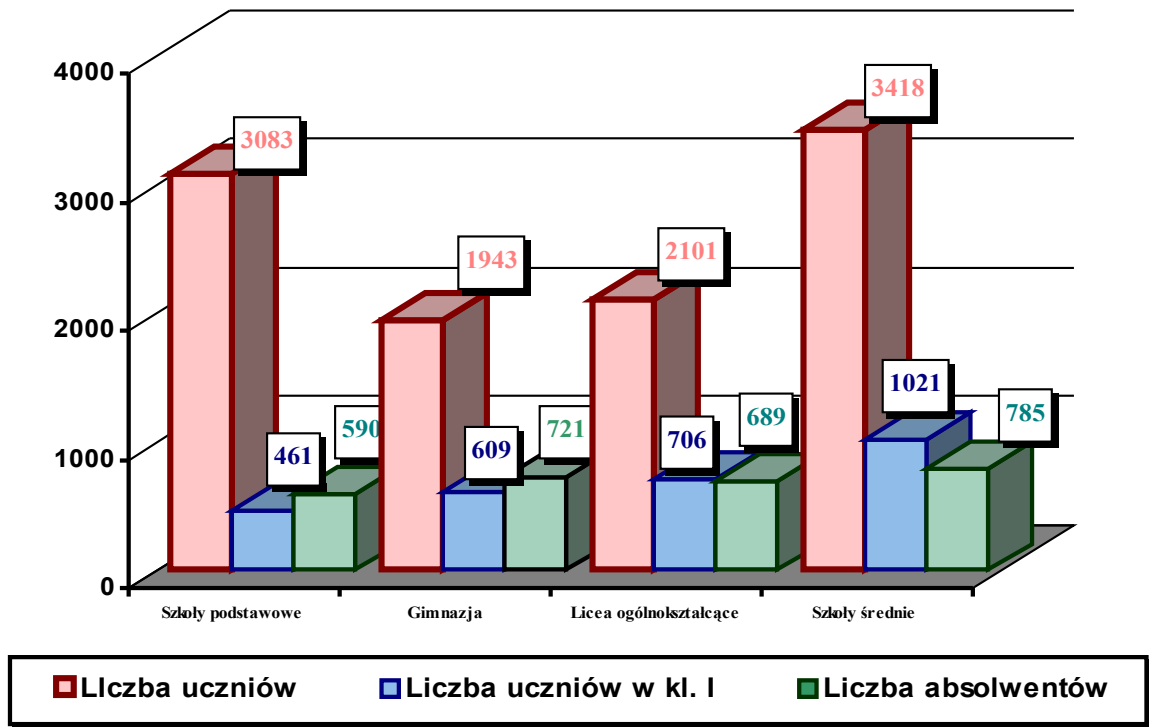
Wyk. 4. Liczba mieszkań w 2003 r.

DZIAŁ IX. SZKOLNICTWO I WYCHOWANIE

Wyszczególnienie	2002 r	2003 r
1	2	3
I. Przedszkola		
1. Liczba przedszkoli	10	10
2. Liczba miejsc w przedszkolach /normatywna/	985	985
3. Liczba dzieci w przedszkolach	963	917
4. Liczba dzieci w oddziałach przedszkolnych „0”	248	199
5. Ogólna liczba dzieci w wieku 3-6 lat	1 684	1 592
- % dzieci objętych wychowaniem przedszkolnym do ogólnej liczby dzieci	57,0%	57,6 %
6. Liczba pełnozatrudnionych nauczycieli w przedszkolach /łącznie z oddziałem „0”/	72	69,41
II. Szkoły Podstawowe		
1. Liczba szkół	9	9
2. Liczba pomieszczeń dydaktycznych	215	215
3. Liczba uczniów ogółem	3 211	3 083
4. Liczba uczniów w kl. I	455	461
5. Liczba absolwentów	631	590
6. Liczba stołówek w szkołach	9	8
III. Gimnazja		
1. Liczba gimnazjów	4	4
2. Liczba uczniów ogółem	2 123	1 942
3. Liczba uczniów w kl. I	672	609
4. Liczba absolwentów	758	721
IV. Licea Ogólnokształcące		
1. Liczba szkół	7	5
2. Liczba uczniów ogółem	2 187	2 101
3. Liczba uczniów w kl. I	711	706
4. Liczba absolwentów	700	689
V. Szkoły Średnie		
Zespół Szkół Zawodowych im. Bohaterów Września 1939r.		
1. Liczba uczniów ogółem	546	539
2. Liczba uczniów w kl. I	130	132
3. Liczba absolwentów	161	178

Zespół Szkół Ekonomicznych im. Mikołaja Kopernika		
1. Liczba uczniów ogółem	409	510
2. Liczba uczniów w kl. I	95	140
3. Liczba absolwentów	207	69
Zespół Szkół Samochodowych		
1. Liczba uczniów ogółem	668	681
2. Liczba uczniów w kl. I	264	272
3. Liczba absolwentów	207	155
Zespół Szkół Budowlanych		
1. Liczba uczniów ogółem	498	417
2. Liczba uczniów w kl. I	221	182
3. Liczba absolwentów	158	58
Techniczne Zakłady Naukowe		
1. Liczba uczniów ogółem	885	840
2. Liczba uczniów w kl. I	256	232
3. Liczba absolwentów	248	210
Zespół Szkół Kolejowych		
1. Liczba uczniów ogółem	441	431
2. Liczba uczniów w kl. I	131	63
3. Liczba absolwentów	135	115
VI. Szkoły pomaturalne		
Szkoła Policealna Pracowników Służb Społecznych (wcześniej Medyczne Studium Zawodowe)		
1. Liczba uczniów ogółem	90	109
2. Liczba uczniów w kl. I	58	41
3. Liczba absolwentów	32	17
Policealne Studium Zawodowe (przy TZN)		
1. Liczba uczniów ogółem	30	43
2. Liczba uczniów w kl. I	30	43
3. Liczba absolwentów	19	*
Policealne Studium Zawodowe (przy ZSZ)		
1. Liczba uczniów ogółem	26	*
2. Liczba uczniów w kl. I	26	*
3. Liczba absolwentów	17	*
VII. Szkoły artystyczne		
Szkoła Muzyczna I stopnia		
1. Liczba uczniów ogółem	152	149
2. Liczba uczniów w kl. I	29	45
3. Liczba absolwentów	28	34

VIII. Zespół Placówek Opieki i Interwencji Kryzysowej "PRZYSTAŃ" (wcześniej Państwowy Dom Dziecka) - liczba wychowanków /przeciętna/	49	34
IX. Specjalne Ośrodki Szkolno-Wychowawcze - ilość placówek - ilość dzieci	2 285	2 317
X. Specjalny Ośrodek Szkolny dla Dzieci Niepełnosprawnych Ruchowo - ilość dzieci	83	91
XI. I Prywatne Dzielne LO - liczba uczniów - liczba uczniów w kl. I - liczba absolwentów	18 * *	8 * *
XII. I Prywatne Zaoczne LO im. J. Piłsudskiego - liczba uczniów - liczba uczniów w kl. I - liczba absolwentów	55 3 29	42 * 22



Wyk.5. Dane za rok szkolny 2002/2003

DZIAŁ X. KULTURA I SZTUKA

Wyszczególnienie	2002 r	2003 r
1	2	3
1/ Liczba domów kultury	1	1
2/ Liczba kin - liczba miejsc na widowni	2 896	2 896
3/ Liczba bibliotek ogółem w tym: - filii biblioteki publicznej - bibliotek pedagogicznych	6 5 1	6 5 1
.1 Liczba ludności na jedną placówkę biblioteczną ogółem	8 385	8 336
.2 Liczba zbiorów bibliotecznych ogółem w tym: - Powiatowa i Miejska Biblioteka Publiczna	182 989 152 841	167 946 138 377
.3 Czytelnicy ogółem w tym: - Powiatowa i Miejska Biblioteka Publiczna	8 024 6 876	7 849 6 650
.4 Wypożyczenia i udostępnianie zbiorów ogółem w tym: - Powiatowa i Miejska Biblioteka Publiczna	254 902 226 605	243 585 215 124
4/ Liczba świetlic i klubów prowadzących działalność kulturalną	2	2
5/ Liczba sal koncertowych ogółem - liczba miejsc w tym: - Szkoła Muzyczna - Miejskie Centrum Kultury	2 786 190 596	2 786 190 596
6/ Liczba muzeów - liczba zwiedzających	1 18 064	1 17 350
7/ Liczba miejsc i pomników pamięci narodowej ogółem	33	33

DZIAŁ XI. OCHRONA ZDROWIA I OPIEKA SPOŁECZNA

Wyszczególnienie	2002 r	2003 r
1	2	3
I. Ochrona zdrowia ¹		
1. Liczba szpitali	1	1
- liczba łóżek szpitalnych	429	428
w tym:		
- noworodkowych	37	37
- Zakładu Opiekuńczo-Leczniczego	24	24
2. Liczba przychodni rejonowych	5	5
3. Liczba poradni ogółem	27	26
w tym:		
- ogólnych	5	5
- pediatrycznych	4	4
- dla kobiet	4	3
- innych - specjalistycznych	14	14
4. Liczba gabinetów dentystycznych (bez szkolnych i prywatnych)	-	-
- liczba gabinetów w szkołach		
5. Liczba lekarzy medycyny ogółem	5	5
- na 10.000 ludności	101	107
w liczbie lekarzy ogółem jest:	20	21
- internistów		
- pediatrów	28	26
- neonatologów	11	12
- ginekologów	5	5
- chirurgów	12	10
- okulistów	7	7
- otolaryngologów	-	-
- neurologów	3	4
- ortopedów	5	5
- radiologów	5	5
- dermatologów	5	4
- anestezjologów	-	-
- chorób zakaźnych	7	5
- psychiatrów	3	3
- reumatologów	-	-
- kardiologów	-	-
- chirurgii onkologicznej	3	3
- patomorfologów	2	2
- diagnostyki laboratoryjnej	1	1
- rehabilitantów	-	-
- urologów	2	2
- endokrynologów	1	1
- chorób płuc	-	1
- medycyny ogólnej	1	1
	1	2

6. Liczba lekarzy dentystów ogółem	4	3
7. Liczba pielęgniarek ogółem	320	307
- na 10.000 ludności	64	61
8. Liczba aptek	19	18
- liczba ludności na 1 aptekę	2 648	2 799
9. Liczba karetok pogotowia ratunkowego ogółem	5	5
- liczba karetok pogotowia ratunkowego dyżurujących na jedną dobę	3	3
	w tym 1 wóz "R"	w tym 1 wóz „R”
II. Opieka społeczna		
1. Liczba domów pomocy społecznej	1	1
2. Liczba osób w Domu Pomocy Społecznej	57	57
3. Liczba osób oczekujących na miejsce w DPS	26	23
4. Liczba stałych podopiecznych ²	1 800	1 850
5. Liczba sióstr:		
- PCK	-	-
- PKPS	-	-
- MOPS	51	49
III. Żłobki		
1. Liczba żłobków	1	1
- liczba miejsc w żłobku (normatywna)	30	30
- liczba dzieci w żłobku (średnia)	25	25

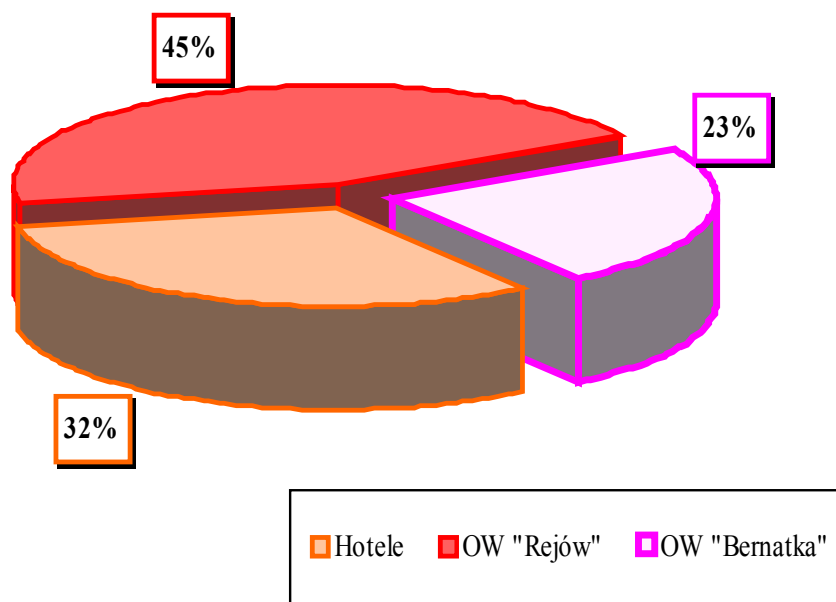
U W A G A:

1. dane odnośnie ochrony zdrowia były przekazane przez Zakład Opieki Zdrowotnej oraz Samodzielny Publiczny Zakład Opieki Zdrowotnej „Przychodnie Miejskie”,
2. liczba stałych podopiecznych MOPS to rodziny z terenu miasta – zasiłkobiorcy rent socjalnych, zasiłków stałych i stałych wyrównawczych, okresowych zasiłków gwarantowanych, usług opiekuńczych oraz bezpłatnych posiłków.

DZIAŁ XII. SPORT, TURYSTYKA, WYPOCZYNEK

Wyszczególnienie	2002 r	2003 r
1	2	3
1. Liczba stadionów sportowych (bez szkolnych)	2	2
2. Liczba klubów sportowych	3	3
3. Liczba sekcji sportowych	12	12
4. Liczba kortów tenisowych	5	6
w tym:		
- placów gry	8	8
5. Liczba ośrodków wypoczynkowych	2	2
6. Liczba hoteli	2	2
- liczba miejsc	70	70
7. Liczba miejsc noclegowych w obiektach turystycznych	152	152
w tym:		
- ośrodek „Rejów”	100	100
- domków campingowych	10	10
- ośrodek „Bernatka”	52	52
- domków campingowych	15	15
8. Liczba biur turystycznych	5	6
9. Liczba przewodników turystycznych	14	14

Wyk. 6. Liczba miejsc noclegowych



DZIAŁ XIII. OCHRONA ŚRODOWISKA I OCHRONA PRZYRODY

Wyszczególnienie	2002 r	2003 r
1	2	3
1. Liczba chronionych obiektów przyrody na terenie miasta (szt.)	14	14
2. Średnioroczny opad pyłu w gramach /m ² / rok przy dopuszczalnej normie 200 gram /m ² /rok	74	20
3. Stężenie SO ₂ w powietrzu (dinitlenek siarki) - średnioroczne (norma dopuszczalna 40 µg/m ³) - maksymalne średnio dobowe (norma dopuszczalna 150 µg/m ³)	8,1 52	9 -
4. Stężenie NO ₂ w powietrzu (dinitlenek azotu) - średnioroczne (norma dopuszczalna 40 µg/m ³)	19,6	22
5. Stężenie pyłu zawieszonego w powietrzu - średnioroczne (norma dopuszczalna 40 µg/m ³)* - maksymalne dobowe (norma dopuszczalna 50 µg/m ³)*	15,0 198	23 -
6. Zawartość w pyłe zawieszonym: - ołowiu (norma dopuszczalna 0,5 µg/m ³) - kadmu (norma dopuszczalna 0,01 µg/m ³) - chromu (norma dopuszczalna 0,4 µg/m ³)	0,030 0,002 0,012	0,050 - -

* - poziom dopuszczalny ze względu na ochronę zdrowia ludzi

DZIAŁ XIV. WAŻNIEJSZE INWESTYCJE w MIEŚCIE w 2 003 r.

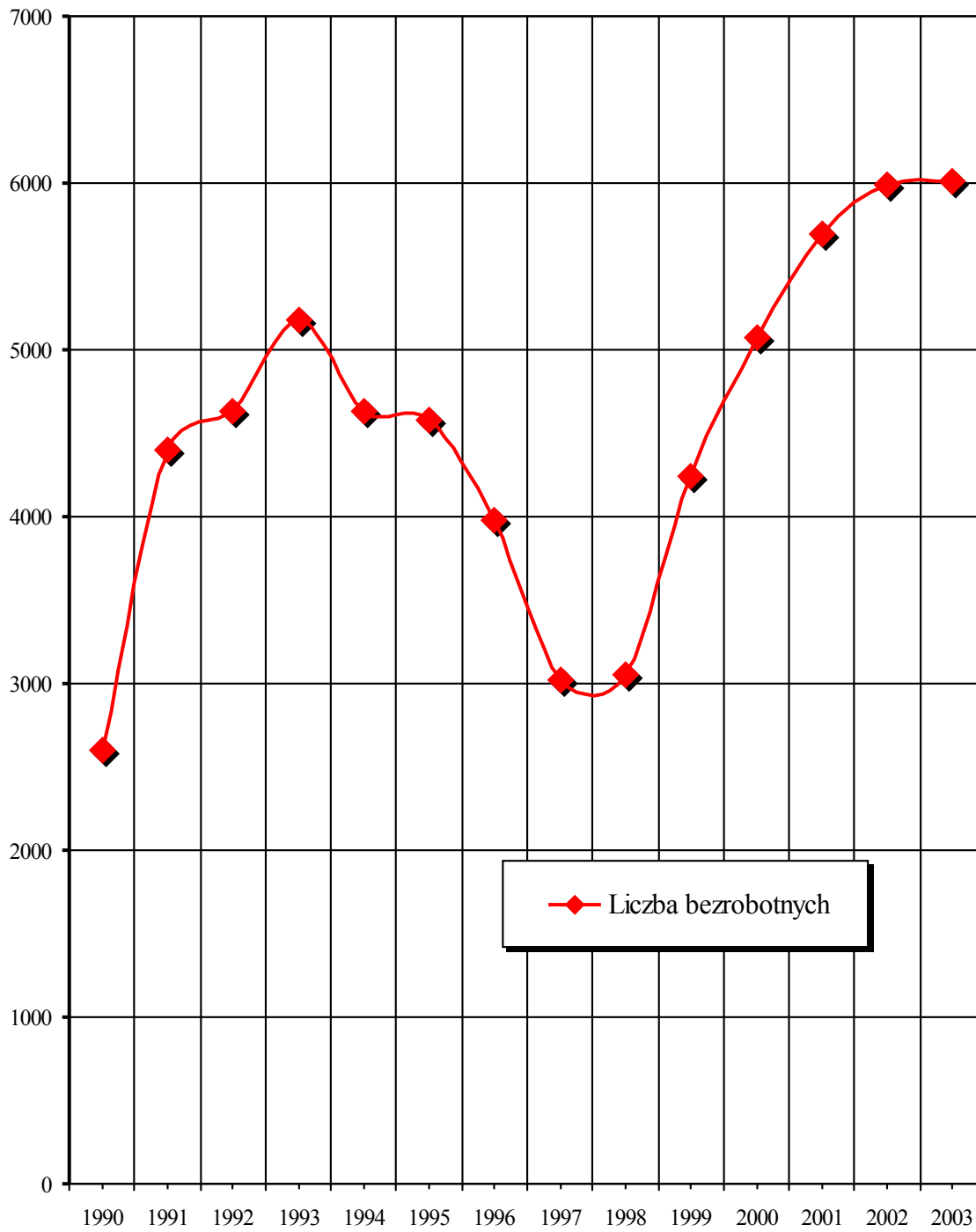
1. Budowa kolektora „C.”
2. Budowa wodociągu w Osiedlu Książęce.
3. Kanalizacja sanitarna Dolna Kamienna I.
4. Budowa infrastruktury technicznej dla potrzeb Skarżyskiej Strefy Gospodarczej.
5. Budowa oświetlenia w: ul. Kossaka, ul. Pułaskiego, ul. Wieżowej, ul. Krakowskiej, ul. Podlaskiej, ul. Żytniej, ul. Piłsudskiego, ul. Warszawskiej, ul. Kopernika, przy garażach w ul. Asfaltowej.
6. Budowa ul. Akacjowej – opłata za pozwolenia na budowę.
7. Budowa ul. Stokowej – opłata za pozwolenie na budowę.
8. Dokumentacja techniczna budowy ul. Jastrzębiej.
9. Dotacja na realizację zadań w ramach porozumienia z Powiatem – budowa ul. Piłsudskiego
I etap

DZIAŁ XV. WAŻNIEJSZE WYDARZENIA w MIEŚCIE w 2003 r.

lutym	IV Bal Charytatywny, z którego dochód został przekazany na wyposażenie Domu Miłosierdzia przy Sanktuarium MBO.
28 lutym	Podpisanie aktu notarialnego tworzącego Skarżyską Strefę Gospodarczą Sp. z o.o.
1 marzec	I Ogólnopolski Turniej Tańca Towarzyskiego o Puchar Prezydenta Miasta z udziałem 230 par tanecznych.
kwiecień	XXI Konkurs Młodych Pianistów "Nad Kamienną" z udziałem pianistów z 14 polskich miast.
czerwiec	Festyn z okazji 80-lecia miasta połączone z wręczaniem statuetek "Skarżyszczanin Roku 2002". Zaszczytne tytuły otrzymali w poszczególnych kategoriach: <u>"Organizator przedsiębiorczości - Biznesmen Roku":</u> Pan Leszek Wojteczek PPHU "Wtórpol" Zakład Pracy Chronionej - tytuł Panowie Marek Banasik, Grzegorz Miernik, Andrzej Walkiewicz "ANDI" Spółka Jawna - wyróżnienie <u>"Animator kultury"</u> Pani Elżbieta Rokita Dyrektor Państwowej Szkoły Muzycznej I stopnia im. Zygmunta Noskowskiego - tytuł Pani Stanisława Juchniewicz Instruktorka w Miejskim Centrum Kultury - wyróżnienie <u>"Organizator sportu, turystyki i wypoczynku"</u> Pan Tomasz Frąckiewicz Nauczyciel w Gimnazjum nr 2 - tytuł Pani Urszula Boy Nauczycielka w Gimnazjum nr 3 - wyróżnienie <u>"Oświata i wychowanie"</u> ks. Grzegorz Wójcik - tytuł Pani Halina Nowak Nauczycielka w Szkole Podstawowej nr 8 - wyróżnienie <u>"Najlepszy uczeń"</u> Daniel Fokt absolwent Technikum Kolejowego w ZSP nr 4 - tytuł Paulina Eliasz uczennica II LO im. Adama Mickiewicza - wyróżnienie <u>"Najładniejsza posesja"</u> Państwo Beata i Rafał Krajewscy zam. ul. Świętokrzyska 23 - tytuł Państwo Elżbieta i Mirosław Falińscy zam. ul. Harcerska 31 - wyróżnienie
3 czerwiec	Uroczysta sesja Rady Miasta w Państwowej Szkole Muzycznej im. Zygmunta Noskowskiego z okazji 80-lecia miasta. Udział wzięło wielu znamienitych gości m.in. wojewoda Włodzimierz Wójcik.
5 - 8 czerwiec	Wystawa filatelistyczna z pieczęciami okazjonalnymi 80-lecia miasta.
2- 5 sierpień	Wizyta w Żmierince na Ukrainie delegacji władz miasta z okazji jubileuszu 100-lecia miasta Żmierinka
wrzesień	75-lecie istnienia obchodziły Zakłady Energetyczne Okręgu Radomsko-Kieleckiego. Jubilatów odwiedził m.in. wojewoda Włodzimierz Wójcik
12-15 wrzesień	Pobyt delegacji z ukraińskiego miasta Żmierinka w Skarżysku, przedstawicieli władz miasta i biznesmenów.
13-14 wrzesień	"Skarżyskie Prezentacje 2003" - impreza targowa z udziałem 32 firm. Imprezie patronowali: Wojewoda Świętokrzyski, Marszałek Województwa oraz Staropolska Izba Przemysłowo-Gospodarcza. Dwudniowe "targi" odwiedzili liczni goście z zagranicy
29-30 wrzesień	udział Prezydenta Miasta Waldemara Mazura w konferencji: "Nowe możliwości współpracy samorządów lokalnych i regionalnych Polski i Szwecji", która odbyła się w mieście Ronneby we Szwecji.

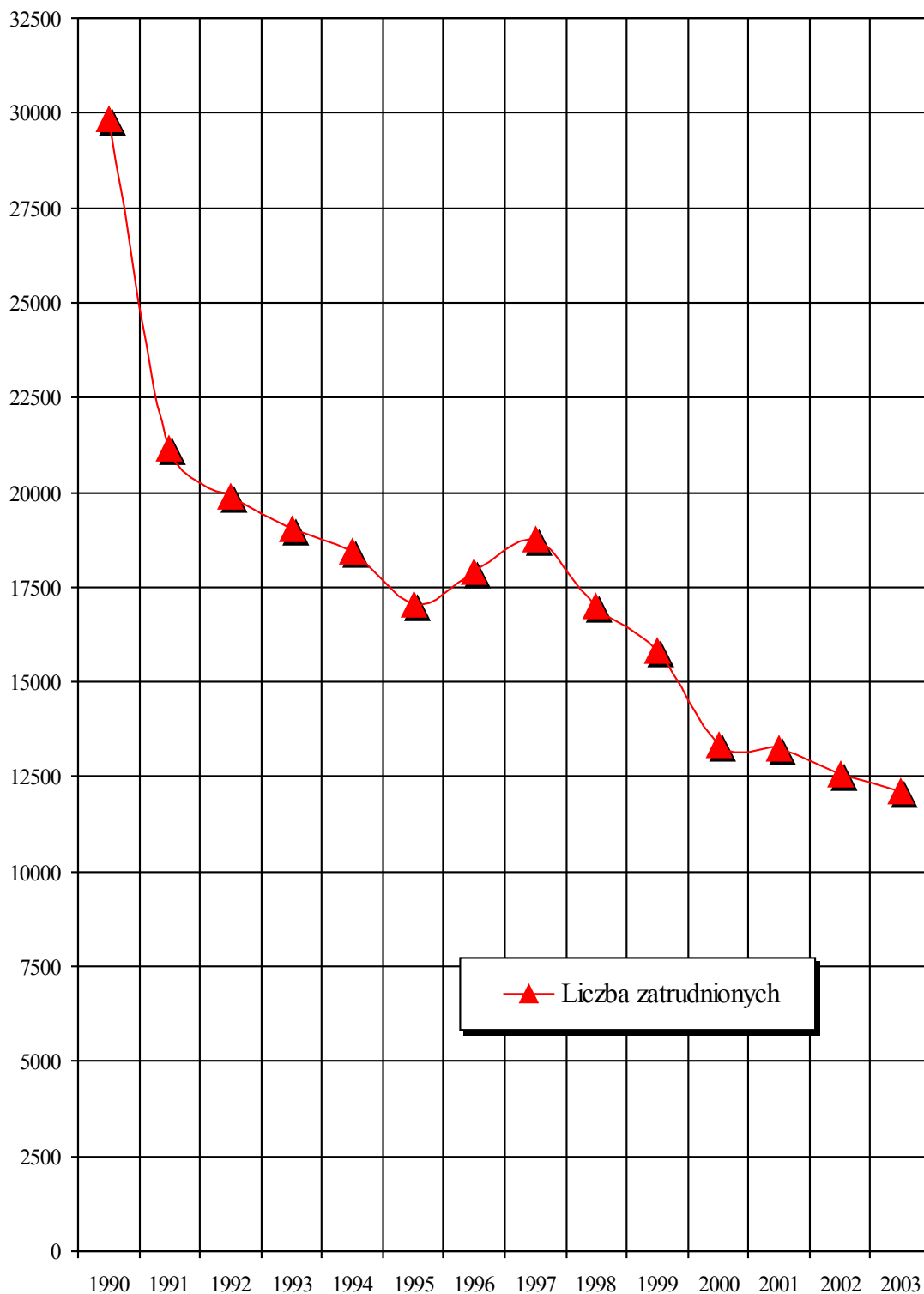
**WYBRANE ZJAWISKA
W SKARŻYSKU-KAMIENNEJ
W LATACH 1990-2003**

Poziom bezrobocia



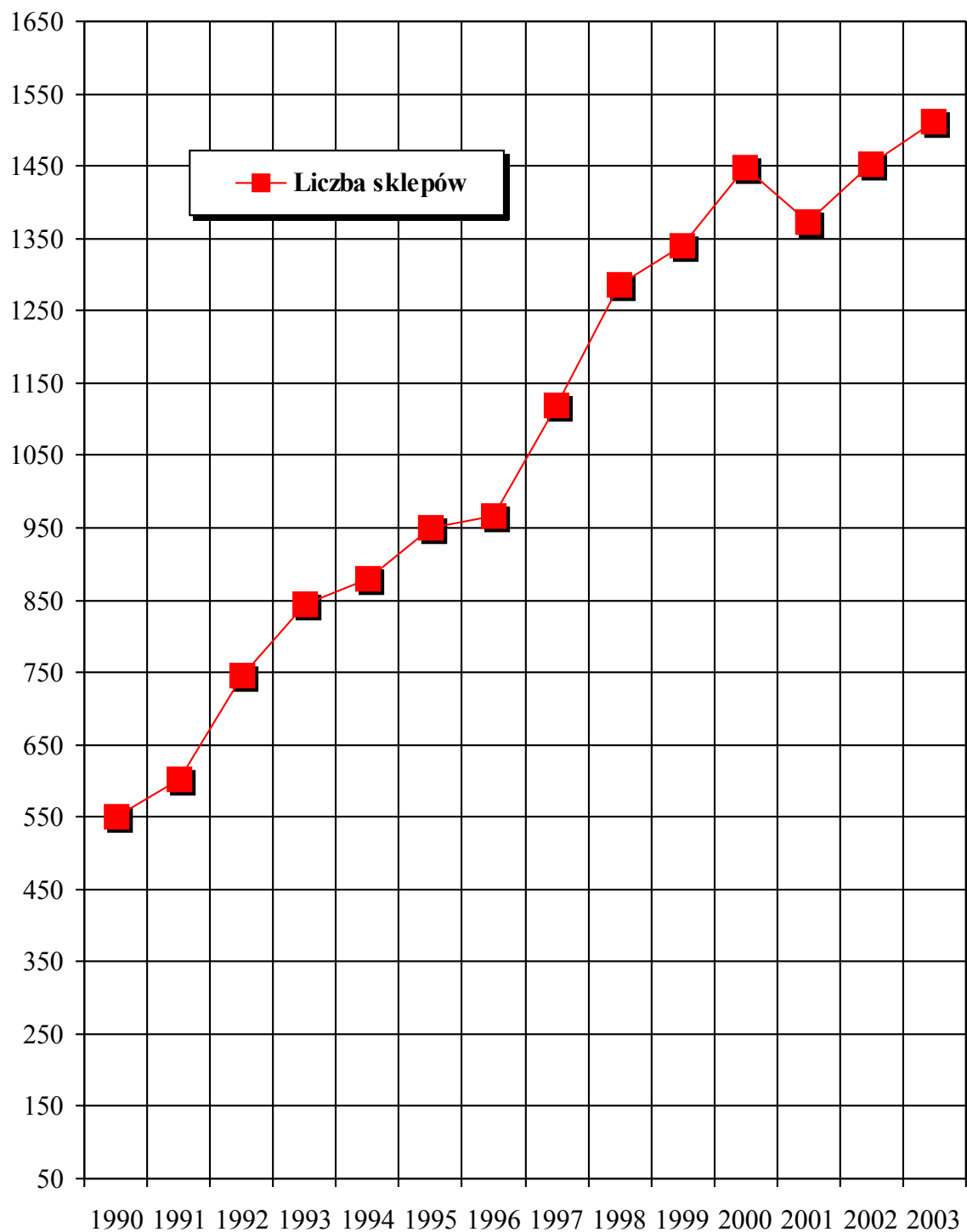
Opracowano na podstawie danych z Powiatowego Urzędu Pracy w Skarżysku-Kamiennej

Poziom zatrudnienia



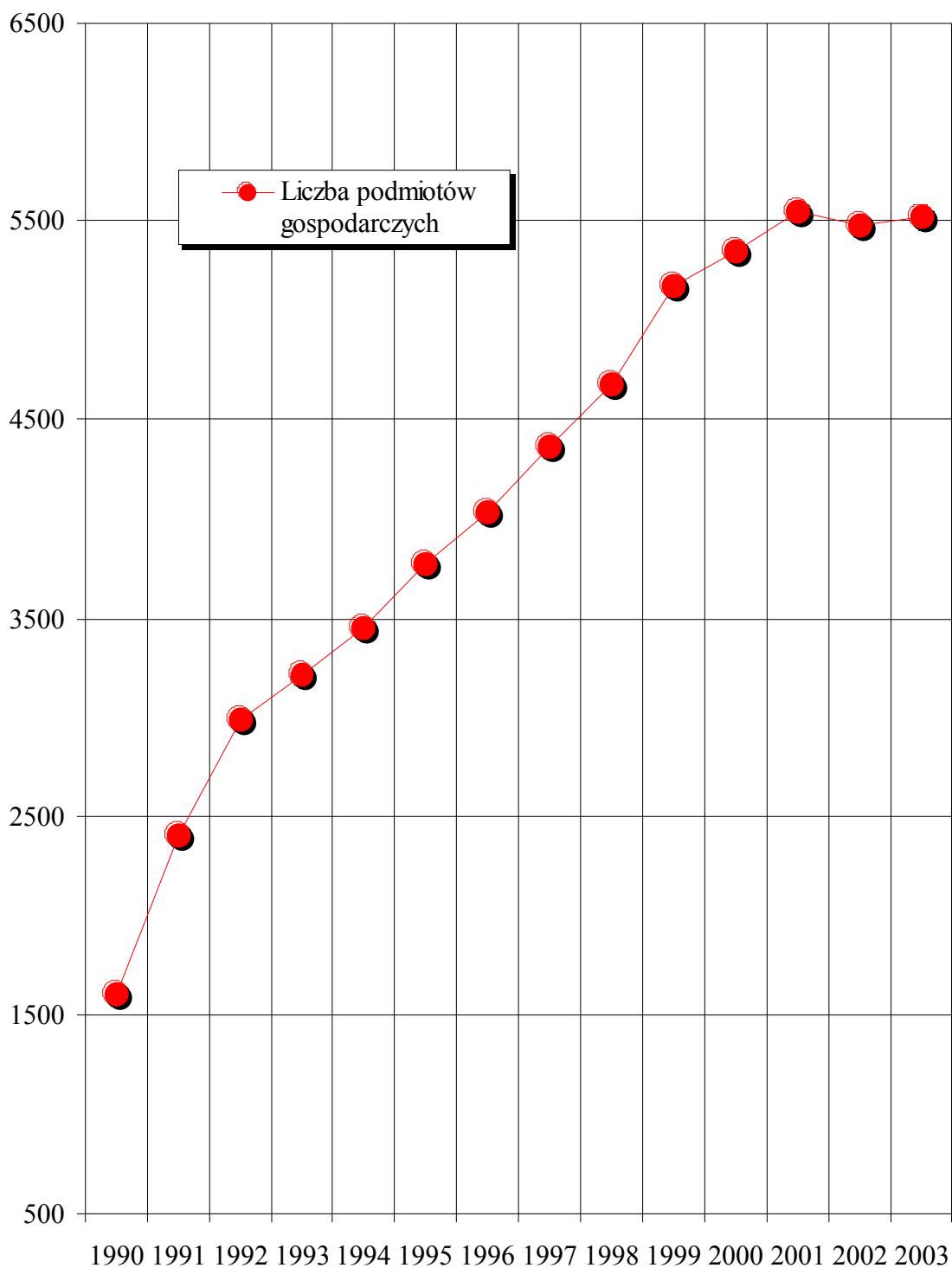
Opracowano na podstawie danych z Urzędu Statystycznego w Kielcach

Liczba sklepów



Opracowano na podstawie ewidencji działalności gospodarczej Wydziału PiRM

Przyrost podmiotów gospodarczych



Opracowano na podstawie ewidencji działalności gospodarczej Wydziału PiRM

**PORÓWNANIE WYBRANYCH
WSKAŹNIKÓW STATYSTYCZNYCH
W SKARŻYSKU-KAMIENNEJ
OSTROWCU ŚWIĘTOKRZYSKIM
I STARACHOWICACH**

Tabela 1. STAN I RUCH NATURALNY LUDNOŚCI w 2003 r

MIASTO	Stan ludności	Małżeństwa	Urodzenia	Zgony	Przyrost naturalny
1	2	3	4	5	6
Skarżysko-Kamienna	50019	267	363	511	-148
Ostrowiec Świętokrzyski	74913	417	635	703	-68
Starachowice	54016	279	434	526	-92

Tabela 2. AKTYWNOŚĆ ZAWODOWA LUDNOŚCI w 2003 r

Wyszczególnienie	Skarżysko-Kamienna	Ostrowiec Świętokrzyski	Starachowice
1	2	3	4
1. Wiek przedprodukcyjny			
- ogółem	9 303	14 892	10 723
- mężczyźni	4 793	7 554	5 532
- kobiety	4 510	7 338	5 191
2. Wiek produkcyjny			
- ogółem	31 866	48 674	33 907
- mężczyźni	16 061	24 344	17 165
- kobiety	15 805	24 330	16 742
3. Wiek poprodukcyjny			
- ogółem	8 850	11 347	9 386
- mężczyźni	2 863	3 600	3 072
- kobiety	5 987	7 747	6 314

**Tabela 3. SPRZEDAŻ, ZATRUDNIENIE I WYNAGRODZENIE
w SEKTORZE PRZEDSIĘBIORSTW w 2003 r**
(jednostki duże i średnie)¹

Wyszczególnienie	Przychód ze sprzedaży wyrobów i usług (w tys. zł) ²	Przeciętna liczba zatrudnionych w osobach	Przeciętne wynagrodzenie miesięcznie brutto w zł	Przychód ze sprzedaży towarów (w tys. zł) ²
1	2	3	4	5
Skarżysko-Kamienna	1 055 313,0	7 472	2 022,22	49 712,5
Ostrowiec Świętokrzyski	1 570 984,0	8 887	1 649,97	553 475,3
Starachowice	1 095 037,7	7 389	1 649,24	135 330,2

¹ - jednostki duże od 1 stycznia 2000 r. to podmioty, w których liczba pracujących przekracza 49 osób (dotychczas powyżej 20 osób).

² - w cenach bieżących

**Tabela 4. PODMIOTY GOSPODARCZE ZAREJESTROWANE
w rejestrze KRUPGN-REGON - stan na dzień 31.12.2003 r.**
(dotyczy osób prawnych oraz samodzielnych jednostek organizacyjnych
nie posiadających osobowości prawnej)

Wyszczególnienie	Ogółem	Przedsiębiorstwa państwowe	Spółki akcyjne	Spółki z o.o.	Spółki cywilne	Spółdzielnie	Fundacje	Stowarzyszenia
1	2	3	5	6	7	8	9	10
Skarżysko-Kamienna	1 024	4	7	116	413	11	8	43
Ostrowiec Św.	1 223	3	16	169	541	15	6	88
Starachowice	1 088	2	12	206	368	13	7	76

Tabela 5. PRACUJĄCY W GOSPODARCE NARODOWEJ
wg. PKD (stan w dniu 31.12.2003 r)

Wyszczególnienie	Skarżysko-Kamienna	Ostrowiec Świętokrzyski	Starachowice
1	2	3	4
OGÓLEM	12134	16464	11796
Rolnictwo, łowiectwo i leśnictwo	36	170	36
Przetwórstwo przemysłowe	3363	5897	5198
Wytwarzanie i zaopatrzenie w energię elektryczną, gaz i wodę	879	830	400
Budownictwo	333	575	508
Handel i naprawy	815	1714	862
Hotele i restauracje	32	62	60
Transport, gospodarka magazynowa i łączność	2371	1393	562
Pośrednictwo finansowe	186	370	185
Obsługa nieruchomości i firm	681	886	481
Administracja publiczna i obrona narodowa	714	889	757
Edukacja	1228	1668	1215
Ochrona zdrowia i opieka społeczna	1273	1606	1232
Pozostała działalność usługowa, komunalna, socjalna i indywidualna	203	404	300

**Tabela 6. ZAKŁADY OSÓB FIZYCZNYCH PROWADZĄCYCH
DZIAŁALNOŚĆ GOSPODARCZĄ wg PKD**

stan na dzień 31.12.2003 r.

Wyszczególnienie	Ogółem	Przetwórstwo przemysłowe	Budownictwo	Transport składowanie i łączność	Handel i naprawy	Hotele i restauracje	Pośrednictwo finansowe	Obsługa nieruchomości i firm
1	2	3	4	5	6	7	8	9
Skarżysko-Kamienna	4 788	497	415	339	2 136	124	222	555
Ostrowiec Św.	6 326	451	691	546	2 812	198	246	719
Starachowice	4 076	398	377	283	1 724	130	242	475

**Tabela 7. BEZROBOCIE w MIASTACH wg. STANU
w DNIU 31.12.2003 r.**

Wyszczególnienie	Razem	W tym kobiety	Absolwenci szkół ponadpodstawowych	W wieku produkcyjnym mobilnym (18-44 lata)	Stopa bezrobocia (powiat)
1	2	3	4	5	6
Skarżysko-Kamienna	6009	2908	228	4282	28,6
Ostrowiec Świętokrzyski	9150	4632	411	6773	26,7
Starachowice	5660	2771	248	1973	23,3

**Tabela 8. ILOŚĆ PUNKTÓW SPRZEDAŻY NAPOJÓW
ALKOHOLOWYCH w 2003 r**

Wyszczególnienie	Skarżysko-Kamienna	Ostrowiec Świętokrzyski	Starachowice
1	2	3	4
Liczba punktów ze sprzedażą napojów alkoholowych o zawartości alkoholu: do 4,5% alkoholu oraz piwo, od 4,5-18%, i powyżej 18% z tego	167	245	222
• detal	124	171	144
• gastronomia	43	74	78
Liczba mieszkańców przypadająca na jeden punkt sprzedaży napojów alkoholowych	299	306	243
Limit punktów sprzedaży napojów alkoholowych (za wyjątkiem piwa)	100	140	150
• detal	30	80	40
• gastronomia			

Opracowano na podstawie danych uzyskanych z Urzędów Miejskich w Ostrowcu Świętokrzyskim, Starachowicach i Skarżysku-Kamiennej

Tabela 9. MIESZKANIA ODDANE w 2003 r

Wyszczególnienie	Ilość oddanych mieszkań	Powierzchnia użytkowa w m ²
1	2	3
Skarżysko-Kamienna	67	8064
Ostrowiec Świętokrzyski	200	23222
Starachowice	76	10482

Tabela 10. DOCHODY I INWESTYCJE w MIASTACH w 2003 r

Wyszczególnienie	Skarżysko-Kamienna	Ostrowiec Świętokrzyski	Starachowice
1	2	3	4
Dochody gminy wykonanie ogółem	58.298.076 zł	106.720.627 zł	64.321.353 zł
Dochody gminy na 1 mieszkańca	1.165 zł	1.424 zł	1.191 zł
Dochody własne	19.309.481 zł	52.416.348 zł	26.507.177
Udział w podatku stanowiącym dochód budżetu państwa	9.721.012 zł	15.879.517 zł	9.783.397 zł
Subwencje	21.623.322 zł	27.520.151 zł	20.074.729 zł
Dotacje celowe	7.644.261 zł	10.904.611 zł	7.956.050 zł
Wydatki gminy wykonanie ogółem	54.593.449 zł	97.512.187 zł	62.443.550 zł
Inwestycje wykonanie ogółem	4.475.611 zł	23.648.700 zł	2.023.010 zł
Inwestycje na 1 mieszkańca	89,00 zł	316,00 zł	37,00 zł
Inwestycje ze środków własnych	1.909.161	10.927.854 zł	713.010 zł

Opracowano na podstawie danych uzyskanych z Urzędów Miejskich w Ostrowcu Świętokrzyskim, Starachowicach i Skarżysku-Kamiennej.