



Nr 11

URZĄD MIEJSKI
w Skarżysku-Kamiennej

Miasto Skarżysko-Kamienna
W
s t a t y s t y c e
/stan i rozwój w 1997r./

czerwiec 1998 r.

Spis treści

	strona
Przedmowa	3
Dział I - Geografia	4
Dział II - Demografia	6
Dział III - Zatrudnienie	8
Dział IV - Przemysł	9
Dział V - Transport i łączność	10
Dział VI - Rolnictwo i leśnictwo	11
Dział VII - Handel, usługi, rzemiosło	12
Dział VIII- - Gospodarka komunalna	13
Dział IX - Gospodarka mieszkaniowa	15
Dział X - Szkolnictwo i wychowanie	17
Dział XI - Kultura i sztuka	20
Dział XII - Ochrona zdrowia i opieka społeczna	21
Dział XIII - Sport, turystyka, wypoczynek	23
Dział XIV - Ochrona środowiska i ochrona przyrody	24
Dział XV - Ważniejsze inwestycje o znaczeniu dla miasta oddane w 1997 r.	26
Dział XVI - Ważniejsze wydarzenia w mieście w 1997 r.	27
Wybrane zjawiska w Skarżysku-Kamiennej w latach 1980-1997	28
Porównanie wybranych wskaźników statystycznych w Skarżysku-Kamiennej, Ostrowcu Św. i Starachowicach	34

Objaśnienia :

znak „* ” - zjawisko w danym okresie nie występowało

znak „-” - brak danych

Źródła opracowania :

Opracowano na podstawie informacji z :

- Urzędu Statystycznego w Kielcach
- wydziałów Urzędu Miejskiego w Skarżysku-Kamiennej
- - innych jednostek w ramach ich sprawozdawczości

Przedmowa

Od jedenastu lat ukazuje się informator statystyczny o naszym mieście tj. „Miasto Skarżysko-Kamienna w statystyce”.

W roku bieżącym wychodząc naprzeciw potrzebom odbiorców ukaze się również w wersji niemieckiej i angielskiej.

Jedenastoletni okres doświadczeń pozwolił na coraz lepsze kształtowanie treści informatora, dostosowanie ich do zachodzących zmian w gospodarce, a także dokonywaniu porównań w czasie z innymi podobnymi do naszego miastami.

W latach następnych planujemy dalszy rozwój tego wydawnictwa, aby stało się ono źródłem informacji o zjawiskach zachodzących w naszym mieście na przestrzeni lat.

Rok 1998 jest rokiem szczególnym, bowiem obchodzimy 75-lecie nadania praw miejskich gminie Kamienna na mocy Rozporządzenia Rady Ministrów z 28 grudnia 1922 roku, które obowiązywało z dniem 1 stycznia 1923 roku.

Jest to także jubileusz 70-lecia istnienia Zakładów Energetycznych Okręgu Radomsko-Kieleckiego S.A. oraz 115 rocznica założenia pierwszej linii kolejowej łączącej początkowo stację Bzin z Dęblinem (wówczas Iwanogród) i Zagłębem Dąbrowskim.

Z tym większą satysfakcją oddajemy do rąk Państwa tę publikację.

Opracowanie danych, grafika i skład komputerowy „Miasta Skarżyska-Kamiennej w statystyce” wykonane zostało w Wydziale Rozwoju Gospodarczego Urzędu Miejskiego jako praca zespołowa.

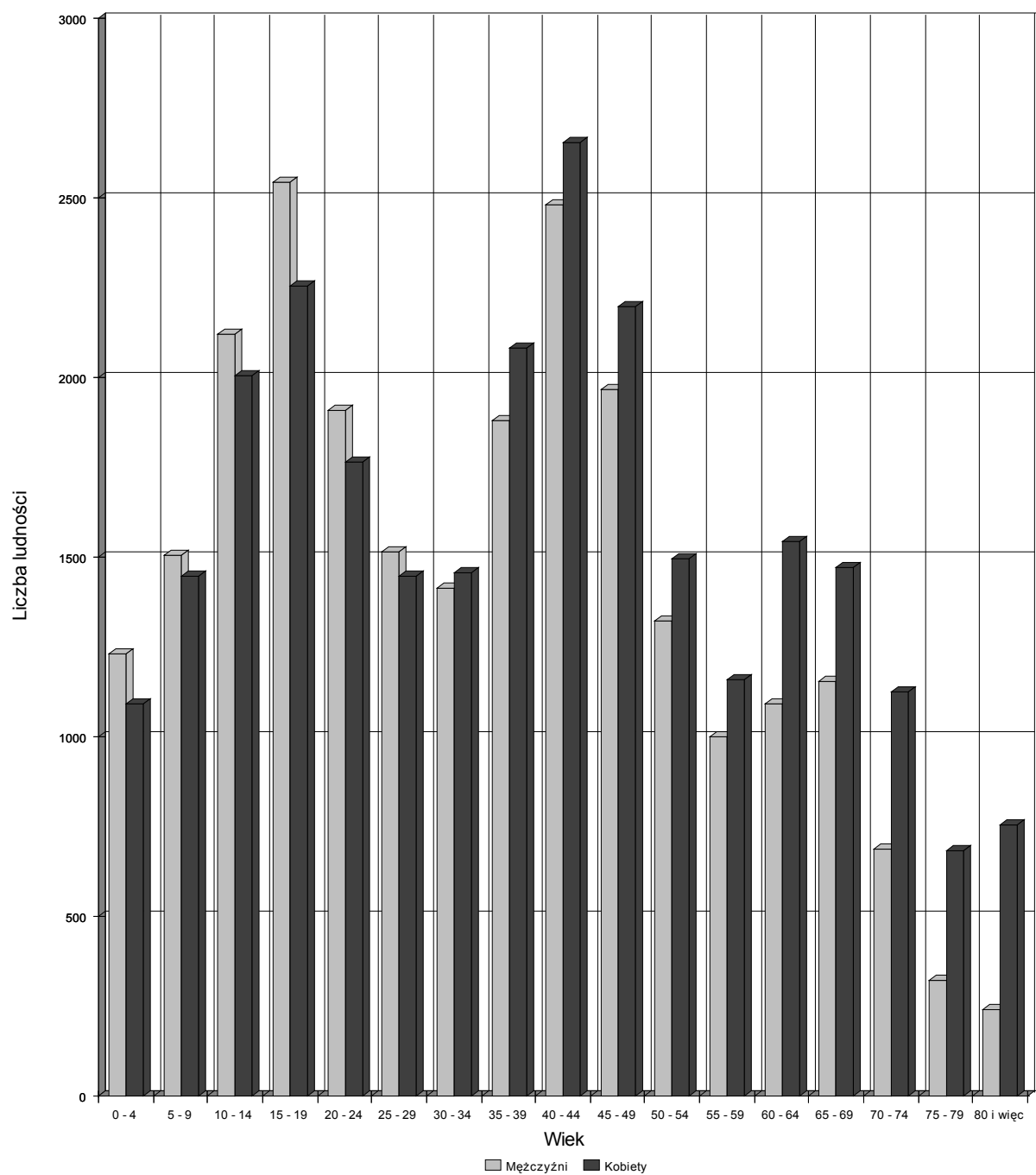
*mgr Wojciech RACZYŃSKI
Sekretarz Miasta*

DZIAŁ I. GEOGRAFIA

Wyszczególnienie	1996 r.	1997r.
1	2	3
1. Powierzchnia miasta /km ² /	45.45	45.45
2. Przeciętne położenie miasta nad poziomem morza /w m/	250	250
3. Najwyżej położone miejsce w mieście liczone od poziomu morza /m/	329	329
4. Najniżej położone miejsce w mieście liczone od poziomu morza /m/	219	219
5. Liczba rzek przepływających w obrębie miasta	4	4
6. Liczba zbiorników wodnych retencyjnych	2	2
7. Liczba pomników przyrody	14	14
8. Liczba obiektów przyrodniczych zgłoszonych Wojewódzkiemu Konserwatorowi Przyrody w celu objęcia ich ochroną pomnikową	11	11



Rys. 1. Położenie geograficzne miasta Skarżyska-Kamiennej



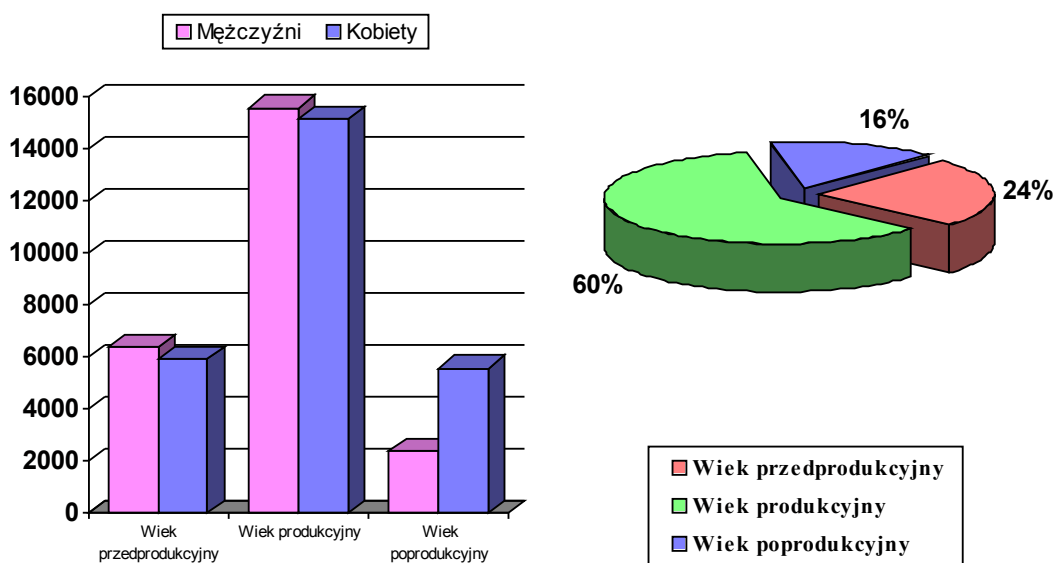
Wyk. 1. Ludność w/g płci i wieku w 1997 r.

DZIAŁ II. DEMOGRAFIA

Wyszczególnienie	1996r.	1997r.
1	2	3
1. Ludność ogółem /osoby/ - stan na 31.12. w tym: - mężczyźni - kobiety	51.147 24.491 26.656	51.012 24.384 26.628
2. Ludność na 1km ²	1.125	1.123
3. Kobiety na 100 mężczyzn	108,8	109,2
4. Ruch naturalny ludności /w liczbach bezwzględnych/ - małżeństwa - urodzenia - zgony - przyrost naturalny na 1000 ludności: - małżeństwa - urodzenia - zgony - przyrost naturalny	242 464 488 4,68 8,98 9,45 -0,46	261 438 492 5,07 8,50 9,55 -1,05
5. Liczba rozwodów /zarejestrowanych w USC/	91	86
6. Migracja ludności - n a p ł y w ogółem w tym: - z zagranicy - o d p ł y w ogółem w tym: - zagranica - saldo migracji w tym: - saldo migracji zewnętrznej	403 17 524 53 -121 -36	379 7 465 31 -86 -24

1	2	3
---	---	---

7. Ludność w wieku:		
a) przedprodukcyjnym ogółem		
/osoby/	12.894	12.338
- mężczyźni	6.679	6.409
- kobiety	6.215	5.929
Z liczby ogółem przypada na:		
- wiek niemowlęcy i żłobkowy do 3 lat	1.886	1.811
- wiek przedszkolny 4 - 6 lat	1.645	1.612
- wiek szkoły podstawowej 7-15 lat	7.375	7.013
b) produkcyjnym ogółem	30.449	30.697
- mężczyźni	15.508	15.572
- kobiety	14.941	15.125
c) poprodukcyjnym ogółem	7.804	7.977
- mężczyźni	2.304	2.403
- kobiety	5.500	5.574
8. Procent udziału w ogólnej liczbie ludności:		
a) ludność w wieku przedprodukcyjnym	25,20	24,19
b) ludność w wieku produkcyjnym	59,53	60,18
c) ludność w wieku poprodukcyjnym	15,27	15,64



Wyk. 2. Aktywność zawodowa ludności w 1997 r.

DZIAŁ III. ZATRUDNIENIE W 1997 r.

/stan na dzień 31.XII. dane wg. US/

Wyszczególnienie wg. EKD.	1996 r.	1997 r.
1	2	3
1. Zatrudnienie	17.893	18.753
w tym:		
- rolnictwo i leśnictwo	49	48
- działalność produkcyjna	6.217	7.279
- zaopatrzenie w energię, gaz, wodę	1.028	983
- budownictwo	592	363
- handel hurtowy i detaliczny	1.176	1.038
- transport i łączność	3.918	5.028
- pośrednictwo finansowe	347	344
- obsługa nieruchomości i firm	477	532
- administracja publiczna	452	510
- edukacja	1.289	1.294
- ochrona zdrowia i opieka socjalna	1.895	1.919
- hotele i restauracje	84	85
- pozostała działalność usługowa, komunalna, socjalna.	369	311

U w a g a:

1-od 1994 roku ww. dane są podawane przez US wg. Europejskiej Klasyfikacji Działalności (EKD).

2-dane przekazywane przez US nie obejmują wszystkich podmiotów sektora prywatnego.

Wyszczególnienie	1996 r.	1997 r.
1	2	3

2. Liczba zarejestrowanych bezrobotnych w tym: - dotychczas nigdzie nie pracujący - z wyższym wykształceniem	3.982 499 82	3.025 425 68
3. Liczba wolnych miejsc pracy w dyspozycji RUP. - w ramach prac interwencyjnych - w ramach robót publicznych	- 348 175	- 376 219
4. Liczba osób pobierających zasiłek dla bezrobotnych	2.221	1.116

DZIAŁ IV. PRZEMYSŁ

produkcja ważniejszych wyrobów

Wyszczególnienie	1996 r.	1997 r.
1	2	3
1. Zakłady Metalowe „MESKO” - kuchnie gazowe - różna ogrodowe - opiekacz do pizzy - kosiarki rotacyjne CM-135 - kosiarki przydomowe - maszynki do mięsa „JAGA” - sokowirówki - roboty kuchenne - przetrząsarko - zgrabiarki - oprawy oświetleniowe - drukarka	14.656 41.738 - 2.399 24.779 19.361 59.560 - 828 44.777 -	7.321 22.381 1.769 2.092 13.096 52.141 57.626 6.117 599 26.261 1.536
2. ZPS „FOSKO” Sp. z o.o.(od maja 1995r.) - obuwie (tys. par) ogółem	148.284	126.837

DZIAŁ V. TRANSPORT I ŁĄCZNOŚĆ

Wyszczególnienie	1996 r.	1997 r.
1	2	3

I. PPKS		
1. Przewóz pasażerów (tys. osób)	4.350	4.425
2. Liczba autobusów (w szt.)	66	64
3. Liczba miejsc w autobusach	3.257	3.074
4. Dł. linii komunikacyjnej ogółem (km)	3.013	3.234
II. M.K.S. Sp. z o.o.		
1. Liczba autobusów (szt.)	49	46
2. Liczba miejsc w autobusach	4.609	4.584
3. Liczba linii autobusowych	29	29
4. Dł. linii komunikacyjnej ogółem (km)	345,7	345,7
5. Przewóz pasażerów środkami komunikacji miejskiej (tys. osób)	9.713,6	8.275,2
III. Pojazdy samochodowe /w szt/		
1. Liczba samochodów osobowych prywatnych ogółem	8.686	8.862
2. Liczba taksówek osobowych	98	105
3. Liczba prywatnego transportu ciężarowego	106	71
4. Liczba motocykli prywatnych	980	910
5. Liczba motorowerów	1.730	1.680
6. Liczba stacji benzynowych	5	6
7. Liczba stacji obsługi samochodów	6	6
IV. Placówki pocztowe i telekomunikacyjne, abonenci		
1. Liczba placówek pocztowych	5	5
2. Liczba placówek telekomunikacyjnych	2	2
3. Liczba abonentów:		
a/ telefonicznych ogółem	10.210	12.744
-na 1000 ludności	199	249
b/ radiowych ogółem	16.107	15.759
-na 1000 ludności	313	309
c/ telewizyjnych ogółem	14.843	14.531
-na 1000 ludności	283	285
4. Liczba nowych połączeń telefonicznych w mieście ogółem	1.987	2.534
w tym:		
-dla abonentów prywatnych	1.699	2.404
V. PKP Stacja Skarżysko-Kamienna		
1. Załadunek masy towarowej /t/	58.661	29.665
2. Liczba załadowanych wagonów /szt/	1.822	1.108

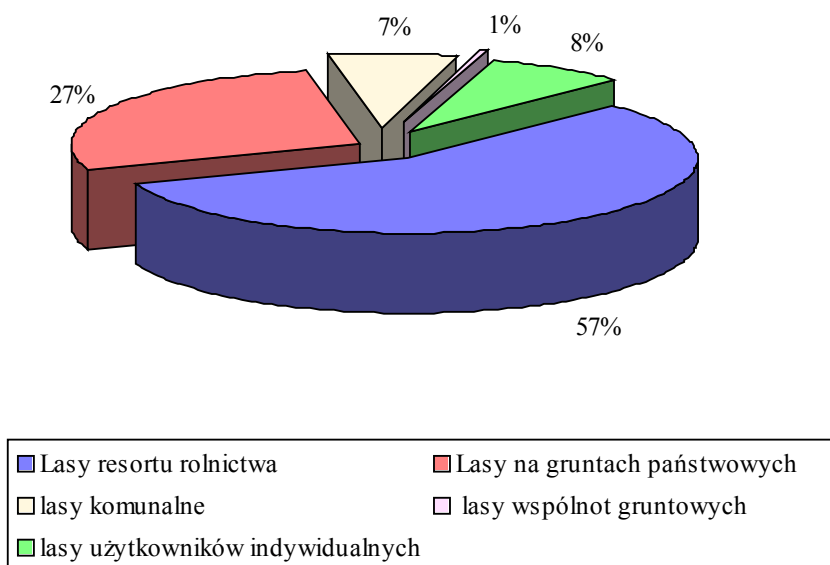
DZIAŁ VI. ROLNICTWO I LEŚNICTWO

(stan posiadania w granicach administracyjnych miasta)

Wyszczególnienie	1996 r.	1997 r.
1	2	3

<u>I. Grunty gospodarstw indywidualnych</u> 1. Grunty gospodarstw indywidualnych powierzchnia ogółem /ha/ w tym: - użytki rolne ogółem z tego: - grunty orne - sady - łąki trwałe - pastwiska trwałe 2. Lasy /ha/ 3. Pozostałe grunty /ha/	353 258 142 3 62 51 52 43	356 260 143 3 62 52 51 45
<u>II. Uprawy pod szkłem i folią</u> 1. Powierzchnia upraw pod szkłem ogółem /m ² / w tym: - szklarnie - inspekty 2. Powierzchnia upraw pod folią /m ² /	4.200 3.600 600 2.100	3.100 2.500 600 1.800
<u>III. Pracownicze ogródki działkowe</u> 1. Liczba ogródków / działek/ ogółem /szt/ 2. Powierzchnia ogródków działkowych ogółem /ha/	837 29	837 29
<u>IV. Lasy</u> 1. Powierzchnia lasów i gruntów leśnych ogółem /ha/ w tym: - lasy resortu leśnictwa - lasy na gruntach państwowych - lasy w dyspozycji administracji /komunalne/ - lasy wspólnot gruntowych - lasy indywidualnych gospodarstw użytkowników działek rolnych 2. Powierzchnia lasów w stosunku do powierzchni miasta /w %/	1.895 1.081 519 137 13 145 41,7	1.895 1.081 519 137 13 145 41,7

Wyk. 3. Powierzchnia lasów i gruntów leśnych w 1997 r.



DZIAŁ VII. HANDEL, USŁUGI, RZEMIOSŁO

Wyszczególnienie	1996 r.	1997 r.
1	2	3
I. Handel - detal		
1. Liczba domów towarowych i dużych pawilonów handlowych	12	12
2. Liczba sklepów i punktów sprzedaży detalicznej ogółem	966	1.118
3. Liczba placów targowych funkcjonujących	2	2
II. Gastronomia		
1. Liczba lokali gastronomicznych w tym:	122	137
- tzw. mała gastronomia	70	83
2. Liczba stołówek i bufetów zakład.	21	22
III. Skup surowców wtórnych		
1. Ilość punktów skupu surowców wtórnych	29	32
IV. Usługi i rzemiosło		
1. Liczba zakładów rzemieślniczych i usługowych - zgłoszonych do ewidencji działalności gospodarczej	1.584	1.754

VIII. GOSPODARKA KOMUNALNA

Wyszczególnienie	1996 r.	1997 r.
1	2	3
I. Gospodarka wodno ściekowa		
1. Liczba miejskich ujęć wody /głębinowych/	4	4
2. Liczba studni głębinowych /w ramach ujęć czynnych/	9	9
3. Długość sieci wodociągowej ulicznej ogółem /km/	183,8	189,2
w tym:		
- sieć rozdzielcza + sieć tranzytowa bez przyłączy	127,5	131,7
- przyłącza	56,3	57,5
4. Przyłącza wodociągowe prowadzące do budynków mieszkalnych ogółem /szt/	4.250	4.377
5. Zdolność produkcyjna wodociągów /m ³ /d/	20.342	20.342
6. Liczba źródeł ulicznych czynnych	11	11
7. Długość sieci kanalizacyjnej ogółem /km/	126,5	134,9
w tym:		
- sanitarnej łącznie z przyłączami	81,4	88,3
- deszczowej	45,1	46,6
8. Podłączenia kanalizacyjne prowadzące do budynków mieszkalnych /szt/	1.578	1.898
9. Zdolność przepustowa oczyszczalni ścieków ogółem wg. pozwolenia wodno-prawnego /m ³ /d/	20.000	20.000
10. Ilość ścieków odprowadzanych kanalizacją miejską /m ³ /d/	13.875	14.468
w tym:		
- oczyszczonych metodą mechaniczno-biologiczną	13.875	14.468
- nie oczyszczonych	0	0

1.	2.	3.
----	----	----

II. Gospodarka cieplna, gazowa i energetyczna 1. Liczba ciepłowni - centralne ciepłownie - kotłownie osiedlowe 2. Długość sieci ciepłej /km/ 3. Długość sieci gazowej głównej, rozdzielczej bez połączeń do budynków /km/ 4. Połączenia gazowe prowadzące do budynków mieszkalnych /szt/ 5. Liczba odbiorców gazu sieciowego przewodowego /gosp. dom./ 6. Liczba odbiorców energii elektrycznej wg. zaewidencjonowanych liczników ogółem 7. Ilość punktów świetlnych na terenie miasta	 1 2 24,61 79,59 2.658 13.389 ² 21.804 3.033 ³	 1 2 24,5 80,28 2.692 13.476 21.814 3.033
III. Drogownictwo 1. Długość jezdni ogółem /km/ - o nawierzchni twardej ulepszonej - % do ogółu jezdni - o nawierzchni nie ulepszonej i gruntowej - % do ogółu jezdni 3. Liczba wiaduktów 4. Liczba mostów 5. Liczba kładek /nad rzekami i torami/	 129,9 99,1 76,3 30,8 23,7 2 9 7	 129,9 99,9 76,9 30,0 23,1 2 9 7
IV. Oczyszczanie miasta 1. Ilość komunalnych wysypisk śmieci 2. Ilość śmieci przyjętych przez wysypisko /m ³ /	 1 59.424	 1 50.463
V. Pozostałe 1. Ilość parków miejskich 2. Liczba szaletów miejskich	 1 -	 1 -

UWAGA!

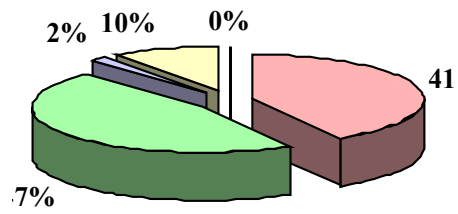
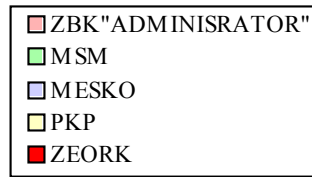
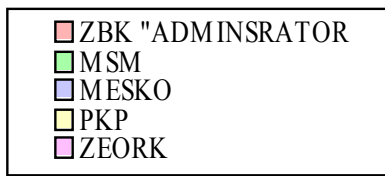
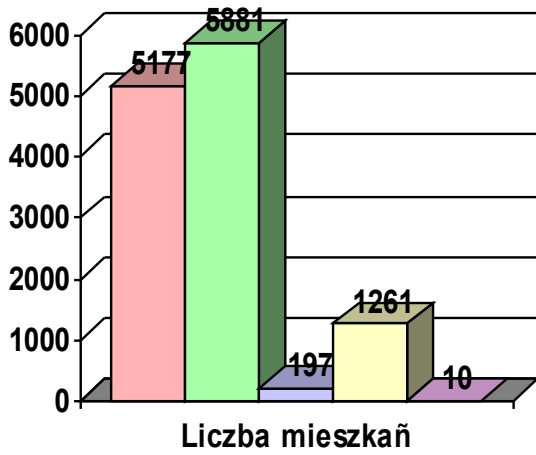
2 - dane obejmują miasto Skarżysko-Kamienna

3 - po inwentaryzacji

DZIAŁ IX. GOSPODARKA MIESZKANIOWA

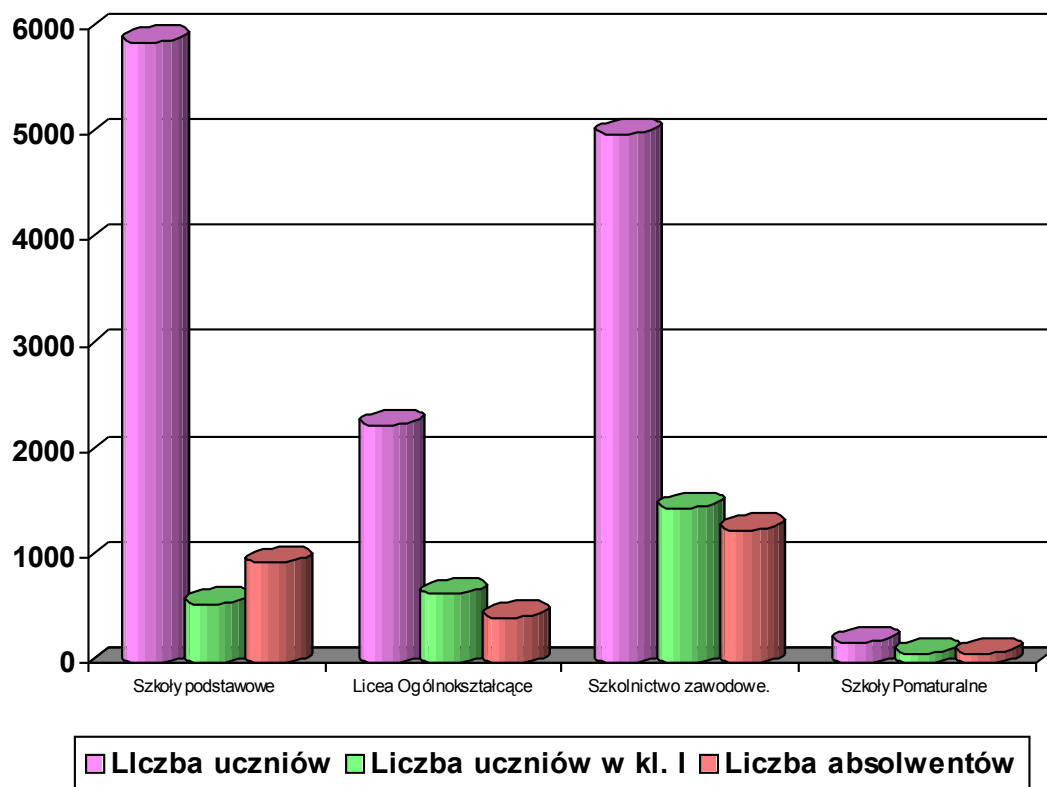
Wyszczególnienie	1996 r.	1997 r.
1	2	3
I. Zasoby mieszkaniowe zamieszkane ogółem		
- mieszkania	17.137	17.257
- izby	55.410	55.410
II. Budownictwo mieszkaniowe		
1. Mieszkania oddane do użytku w budownictwie wielorodzinnym ogółem	0	30
w tym:		
- spółdzielczych	0	20
- zakładowych	0	0
- prywatnych komercyjnych	0	10
2. Mieszkania oddane do użytku w budownictwie jednorodzinnym	18	32
III. Gospodarka mieszkaniowa		
A. MSM		
1. Liczba budynków wielorodzinnych	90	90
2. Zasoby mieszkaniowe:		
- mieszkania	5.851	5.881
- izby	19.784	19.759
- pow. użytkowa lokali mieszkalnych /tys. m ² /	136	288,9
3. Członkowie spółdzielni ogółem	7.439	7.293
w tym:		
- zamieszkałych	5.879	5.881
- oczekujących na mieszkanie	1.560	1.412
4. Liczba kandydatów na członków ogółem	568	534
B. ZBK „Administrator” - zasoby komunalne		
1. Liczba budynków	231	256
2. Liczba mieszkań	4.088	5.177
3. Liczba osób zamieszkałych w zasobach ZBK „Administrator” Sp. z o.o.	10.304	13.820
1	2	3

IV. Budownictwo zakładowe		
A. Zakłady Metalowe „MESKO”		
1. Liczba budynków	22	4
2. Liczba mieszkań	1.022	197
3. Liczba mieszkańców	3.520	731
B. PKP		
1. Liczba budynków	69	64
2. Liczba mieszkań	1.278	1.261
3. Liczba mieszkańców	4.417	4.301
C. Zakład Energetyczny		
1. Liczba budynków	5	2
2. Liczba mieszkań	72	10
3. Liczba mieszkańców	238	21



IV. Szkoły Zawodowe		
1/ Zespół Szkół Zawodowych im. Bohaterów Września 1939r.		
1. Liczba uczniów ogółem	1.168	1.035
2. Liczba uczniów w kl. I	267	257
3. Liczba absolwentów	261	334
2/ Zespół Szkół Ekonomicznych im. Mikołaja Kopernika		
1. Liczba Uczniów ogółem	879	871
2. Liczba uczniów w kl. I	201	267
3. Liczba absolwentów	231	235
3/ Zespół Szkół Samochodowych		
1. Liczba uczniów ogółem	599	880
2. Liczba uczniów w kl. I	193	326
3. Liczba absolwentów	180	216
4/ Zespół Szkół Budowlanych		
1. Liczba uczniów ogółem	589	445
2. Liczba uczniów w kl. I	221	160
3. Liczba absolwentów	137	122
5/ Techniczne Zakłady Naukowe		
1. Liczba uczniów ogółem	1.090	1.115
2. Liczba uczniów w kl. I	318	312
3. Liczba absolwentów	242	225
6/ Technikum Kolejowe		
1. Liczba uczniów ogółem	537	657
2. Liczba uczniów w kl. I	146	148
3. Liczba absolwentów	96	129

V. Szkoły pomaturalne		
1/ Medyczne Studium Zawodowe		
1. Liczba uczniów ogółem	94	70
2. Liczba uczniów w kl. I	35	23
3. Liczba absolwentów	29	23
2/ Policealne Studium Ekonomiczne (przy ZSE)		
1. Liczba uczniów ogółem	60	62
2. Liczba uczniów w kl. I	31	26
3. Liczba absolwentów	29	36
3/ Policealne Studium Zawodowe (przy ZSZ)		
1. Liczba uczniów ogółem	70	17
2. Liczba uczniów w kl. I	25	17
3. Liczba absolwentów	65	20
4/ Policealne Studium Zawodowe (przy ZSB)		
1. Liczba uczniów ogółem	33	48
2. Liczba uczniów w kl. I	17	29
3. Liczba absolwentów	16	15
VI. Szkoły artystyczne		
1/ Szkoła Muzyczna I stopnia		
1. Liczba uczniów ogółem	126	139
2. Liczba uczniów w kl. I	29	32
3. Liczba absolwentów	24	18
VII. Państwowy Dom Dziecka		
1. Liczba wychowanków /przeciętna/	42	40
VIII. Specjalne Ośrodki Szkolno-Wychowawcze		
- ilość placówek	2	2
- ilość dzieci	281	296
IX. Specjalny Ośrodek Szkolny dla Dzieci Niepełnosprawnych Ruchowo		
- ilość dzieci	55	55



Wyk.5. Dane za rok szkolny 1996/97

DZIAŁ XI. KULTURA I SZTUKA

Wyszczególnienie	1996 r.	1997 r.
1	2	3
1/. Liczba miejskich i zakładowych ośrodków kultury	1	1
2/. Liczba kin - liczba miejsc na widowni	2 770	1 450

3/. Liczba bibliotek ogółem	8	8
w tym:		
- filii biblioteki publicznej	5	5
- bibliotek zakładowych	2	2
- bibliotek pedagogicznych	1	1
1. Liczba ludności na jedną placówkę biblioteczną ogółem	6.424	6.402
2. Liczba zbiorów bibliotecznych ogółem	217.620	214.577
w tym:		
- MBP	164.749	161.396
3. Czytelnicy ogółem	9.817	9.632
w tym:		
- MBP	7.788	7.723
4. Wypożyczenia i udostępnianie zbiorów ogółem	197.858	213.998
w tym:		
- MBP	165.454	183.728
4/. Liczba świetlic i klubów prowadzących działalność kulturalną	3	3
5/. Liczba sal koncertowych ogółem	2	2
- liczba miejsc	786	786
w tym:		
- Szkoła Muzyczna	190	190
- Miejskie Centrum Kultury	596	596
6/. Liczba muzeów	1	1
- liczba zwiedzających	19.800	21.000
7/. Liczba miejsc i pomników pamięci narodowej ogółem	33	33

DZIAŁXII. OCHRONA ZDROWIA

I OPIEKA SPOŁECZNA

Wyszczególnienie	1996 r.	1997 r.
1	2	3

I. Ochrona zdrowia		
1. Liczba szpitali	1	1
- liczba łóżek szpitalnych	417	417
2. Liczba przychodni ogółem	5	5
z tego:		
- rejonowych	4	4
- specjalistycznych	1	1
3. Liczba poradni ogółem	48	48
w tym:		
- ogólnych	5	5
- pediatrycznych	4	4
- dla kobiet	5	5
- innych - specjalistycznych	27	27
- stomatologicznych	5	5
- specjalistyczne stomatologiczne	2	2
4. Liczba gabinetów dentystycznych /bez szkolnych i prywatnych/	7	7
- liczba gabinetów w szkołach	18	18
5. Liczba lekarzy medycyny ogółem	170	132
- na 10.000 ludności	33,9	26,4
w liczbie lekarzy ogółem jest:		
- internistów	31	26
- pediatrów	20	19
- neonatologów	2	2
- ginekologów	15	15
- chirurgów	11	9
- okulistów	5	3
- laryngologów	6	3
- neurologów	4	4
- ortopedów	6	5
- radiologów	5	4
- medycyny przemysłowej	1	-
- dermatologów	2	1
- anestezyjologów	6	6
- chorób zakaźnych	5	5
- pulmonologów	2	1
- psychiatrów	1	1
- reumatologów	2	2
- kardiologów	-	-
- medycyny kolejowej	1	-
- chirurgii onkologicznej	1	1
- patomorfologów	1	1
- diagnostyki laboratoryjnej	1	1
- rehabilitantów	3	2
- medycyny ogólnej	5	5
- urologów	1	1

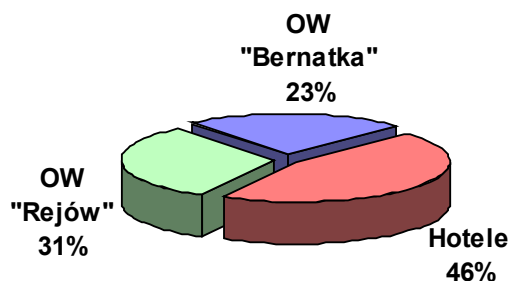
6. Liczba lekarzy dentystów ogółem	25	22
- na 10.000 ludności	5	4,4
7. Liczba pielęgniarek ogółem	379	345
- na 10.000 ludności	74	69
8. Liczba aptek	14	14
- liczba ludności na 1 aptekę	3653	3653
9. Liczba karetok pogotowia ratunkowego ogółem	11	10
- liczba karetok pogotowia ratunkowego dyżurujących na jedną dobę	10 i 1 wóz „R”	5 i 1 wóz „R”
II. Opieka społeczna		
1. Liczba domów pomocy społecznej	1	1
2. Liczba osób w Domu Pomocy Społ.	54	54
3. Liczba osób oczekujących na miejsce w Domu Pomocy Społecznej	21	19
4. Liczba stałych podopiecznych	188	205
5. Liczba sióstr:		
- PCK	-	-
- PKPS	-	-
- MOPS	64	64
III. Żłobki		
1. Liczba żłobków	1	1
- liczba miejsc w żłobku /normatywna/	30	30
- liczba dzieci w żłobku	22	25

DZIAŁXIII. SPORT, TURYSTYKA, WYPOCZYNEK

Wyszczególnienie	1996 r.	1997 r.
1	2	3

1. Liczba stadionów sportowych (bez szkolnych)	2	2
2. Liczba klubów sportowych	7	3
3. Liczba sekcji sportowych	14	10
4. Liczba kortów tenisowych	3	3
w tym : placów gry	8	8
5. Liczba ośrodków wypoczynkowych	2	2
6. Liczba hoteli	2	2
-liczba miejsc	101	101
7. Liczba miejsc noclegowych w obiektach turystycznych ogółem	122	122
w tym:		
- ośrodek „Rejów”	70	70
- domków campingowych	10	10
- ośrodek „Bernatka”	52	52
- domków campingowych	15	15
8. Liczba biur turystycznych	6	6
9. Liczba przewodników turystycznych	18	18
10. Liczba wypożyczalni sprzętu sportowego i turystycznego	*	*

Wyk. 6. Liczba miejsc noclegowych



■ Hotele ■ OW "Rejów" ■ OW "Bernatka"

DZIAŁ XIV. OCHRONA ŚRODOWISKA

I OCHRONA PRZYRODY

Wyszczególnienie	1996 r.	1997 r.
1	2	3
1. Liczba chronionych obiektów przyrody na terenie miasta (szt.)	14	14
2. Średnioroczny opad pyłu w gramach (m ²) rok przy dopuszczalnej normie 200 gram (m ²) rok	97	80
3. Stężenie SO ₂ w powietrzu - średnioroczne (norma dop. 32 µg/m ³) - maksymalne dobowe (norma dop. 200 µg/m ³)	16,3 84,1	12,9 112,0
4. Stężenie NO ₂ w powietrzu - średnioroczne (norma dop. 50 µg/m ³) - maksymalne dobowe (norma dop. 150 µg/m ³)	37,6 97,5	37,8 94,0
5. Stężenie pyłu zawieszonego w powietrzu - średnie (norma dop. 50 µg/m ³) - maksymalne dobowe (norma dop. 120 µg/m ³)	20,2 162,3	19,1 164,0
6. Zawartość w pyle zawieszonym: - ołowiu (norma dop. 200 ng/m ³) - kadmu (norma dop. 10 ng/m ³) - chromu (norma dop. 400 ng/m ³)	101 * *	38 0,7 10

Hałas komunikacyjny w mieście Skarżysko-Kamienna

Wyszczególnienie	1991*	1997**
1	2	3

Ilość stanowisk pomiarowych	143	122
Rozkład ilości punktów pomiarowych w poszczególnych przedziałach poziomu hałasu: do 45 dB _A 45,1-50,0 50,1-55,0 55,1-60,0 60,1-65,0 65,1-70,0 70,1-75,0 pow. 75,1	5 9 17 17 25 38 25 7	0 4 21 22 18 30 22 5
Ulice o najniższym natężeniu hałasu komunikacyjnego	ul. Żytnia -43,2dB _A ul. Osterwy -44,1 ul. Grota Roweckiego -44,6 ul. Ponurego -44,8	ul. M. Reja -47,2dB _A ul. Polna -48,9 ul. Długosza -49,3 ul. Żytnia -49,6
Ulice o najwyższym natężeniu hałasu komunikacyjnego	ul. Krakowska -76,8dB _A Al. Niepodległości -74,4 ul. Legionów -73,1 ul. 1-go Maja -72,9 ul. Wojska Polskiego -72,9 Al. Piłsudskiego -71,5	ul. Krakowska -77,5dB _A ul. Wojska Polskiego-74,8 Al. Niepodległości -74,8 Al. Piłsudskiego -72,8 ul. Żurawia -71,6 ul. 1-go Maja -71,4
Najwyższe zamierzone natężenie ruchu pojazdów w ciągu godziny podczas wykonywania pomiarów hałasu	ul. Krakowska -1180 ul. Legionów - 700 ul. Wojska Polskiego - 600 ul. 1-go Maja - 600	ul. Krakowska -1184 Al. Piłsudskiego - 692 ul. Legionów - 644 Al. Niepodległości - 568

* w roku 1991 pomiary hałasu komunikacyjnego wykonał Wojewódzki Ośrodek Badań i Kontroli Środowiska w Kielcach

** w roku 1997 plan akustyczny miasta Skarżyska-Kamiennej wykonał Wojewódzki Inspektorat Ochrony Środowiska w Kielcach

DZIAŁ XV. WAŻNIEJSZE INWESTYCJE O ZNACZENIU
DLA MIASTA ODDANE W 1997 r.

1. Modernizacja i budowa oczyszczalni ścieków	258.298,05 zł	
2. Kanalizacja sanitarna w ul. Towarowej	232.830,00 zł	
3. Kanalizacja sanitarna w ul. Słonecznej	86.527,00 zł	
4. Modernizacja oświetlenia ulicznego I etap	326.027,09 zł	
5. Kanalizacja deszczowa w ul. Zielnej	137.808,76 zł	
6. Kanalizacja sanitarna i deszczowa w ul. Konarskiego		209.336,83 zł
7. Zagospodarowanie skweru w Oś. Przydworcowe „A”		100.110,00 zł
8. Wykonanie nawierzchni tłuczniowej w ul. Ponurego		107.530,72 zł
9. Budowa ul. Czerwonego Krzyża wraz z kanałem deszczowym na odc. od ul. 1-go Maja do ul. Towarowej wraz z chodnikami		281.711,21 zł
10. Budowa ul. Obywatelskiej wraz z kanałem deszczowym na odc. od ul. Czerwonego Krzyża do ul. Piaskowej wraz z chodnikiem		211.358,22 zł
11. Budowa ul. Grabowej wraz z odwodnieniem na odc. od ul. Armii Krajowej do ul. Grottgera	315.809,44 zł	
12. Budowa ul. Powstańców Warszawy wraz z odwodnieniem na odc. Od ul. Kochanowskiego do ul. Moniuszki wraz z chodnikami		616.688,66 zł
13. Parking przy ul. Słowackiego wraz z oświetleniem		325.520,95 zł
14. Budowa chodnika w ul. Norwida	66.928,25 zł	
15. Budowa chodnika w ul. Sokolej	123.023,26 zł	
16. Remont kapitalny wiaduktu w Al. Piłsudskiego z dojazdami		152.196,58 zł
17. Remont kapitalny skrzyżowania Piłsudskiego-Niepodległości		273.283,41 zł
18. Kanalizacja sanitarna na Oś. Bór (wykonany kanał w ul. W. Polskiego)		117.320,96 zł
19. Kanalizacja sanitarna przy ul. Krakowskiej	122.630,00 zł	
20. Wodociąg w ul. Oleśnickiej	67.663,30 zł	
21. Kolektor grawitacyjno-tłoczny w Oś. Bór – prace porządkowe		140.755,16 zł
22. Kanalizacja sanitarna w ul. Równoległej	57.849,60 zł	

R A Z E M 4.331.207,45 zł

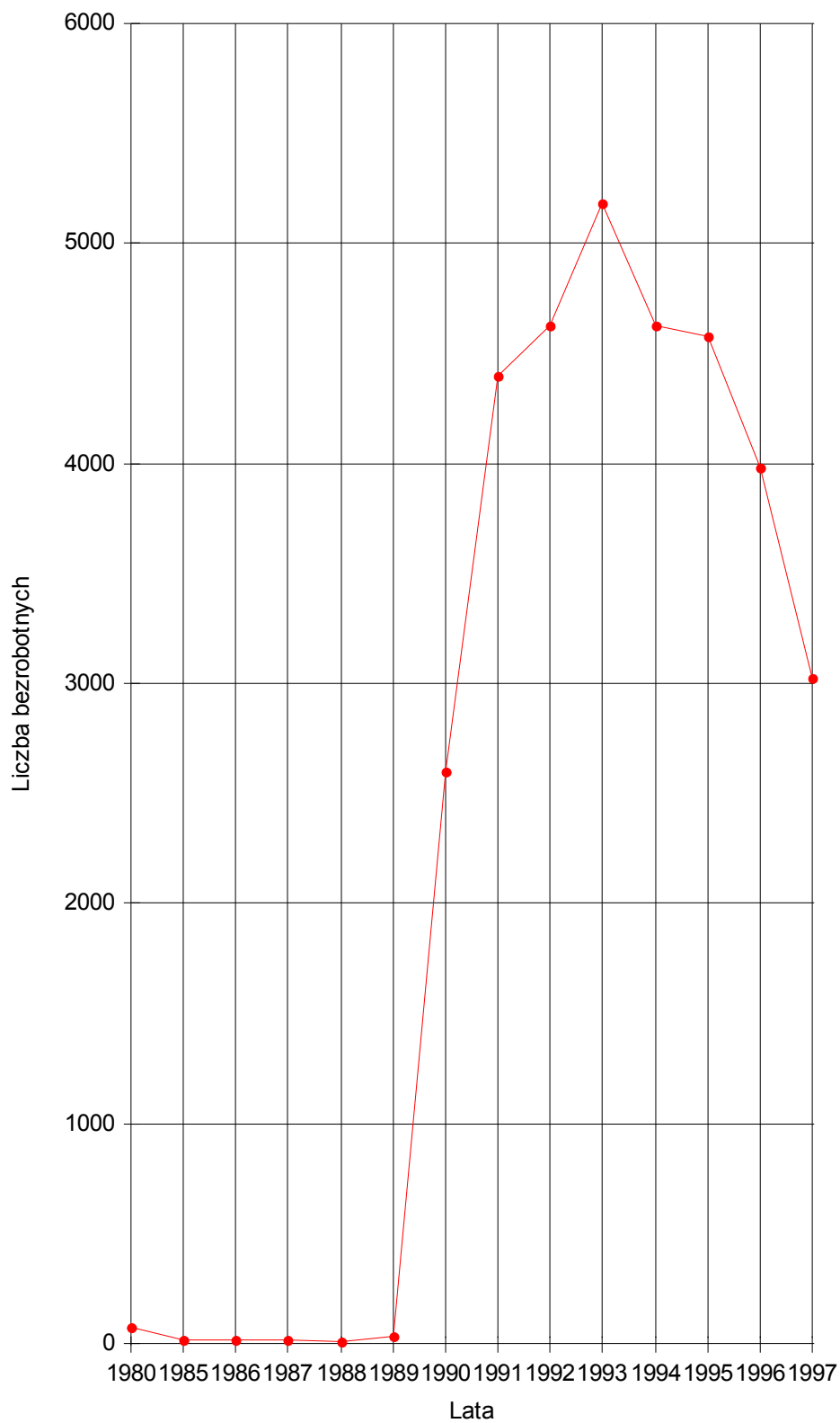
DZIAŁ XVI. WAŻNIEJSZE WYDARZENIA W MIEŚCIE W 1997 r.

3 marca	<p>podpisanie aktów notarialnych powstania spółek:</p> <ul style="list-style-type: none"> - Zarząd Budynków Komunalnych „Administrator” Sp. z o.o. (wcześniej Rejonowe Przedsiębiorstwo Gospodarki Mieszkaniowej) - Miejskie Usługi Komunalne Sp. z o.o. (wcześniej Rejonowe Przedsiębiorstwo Gospodarki Komunalnej) - Miejska Komunikacja Samochodowa Sp. z o.o. (wcześniej Miejskie Przedsiębiorstwo Komunikacyjne)
23 kwiecień	Jubileusz 80-lecia SP Nr 11 im Tadeusza Kościuszki
26 kwiecień	Nadanie SP Nr 13 imienia majora Henryka Dobrzyńskiego „Hubala”
23 maja	I etap VIII Międzynarodowego Wyścigu Kolarskiego „Solidarności” - ulicami Skarżyska-Kamiennej
czerwiec	70-lecie szkoły - I Liceum Ogólnokształcącego im. Juliusza Słowackiego
7 czerwiec	II zjazd absolwentów I Liceum Ogólnokształcącego im. Juliusza Słowackiego
26 czerwca	zdobycie przez miasto I miejsca w II Ogólnopolskim Turnieju Miast i Gmin w kategorii miast 50-100 tysięcznych
1 grudzień	70-lecie Zespołu Szkół Ekonomicznych im Mikołaja Kopernika
12 grudzień	uroczyste oddanie nowej siedziby ZEORK S.A.
30 grudzień	nadanie tytułu Honorowego Obywatela Miasta Skarżyska - Kamiennej Jego Eksceleencji Księdzu Biskupowi Doktorowi Edwardowi Materskiemu

**WYBRANE ZJAWISKA
W SKARŻYSKU-KAMIENNEJ
W LATACH 1980-1997**

Poziom bezrobocie w Skarżysku-Kamiennej

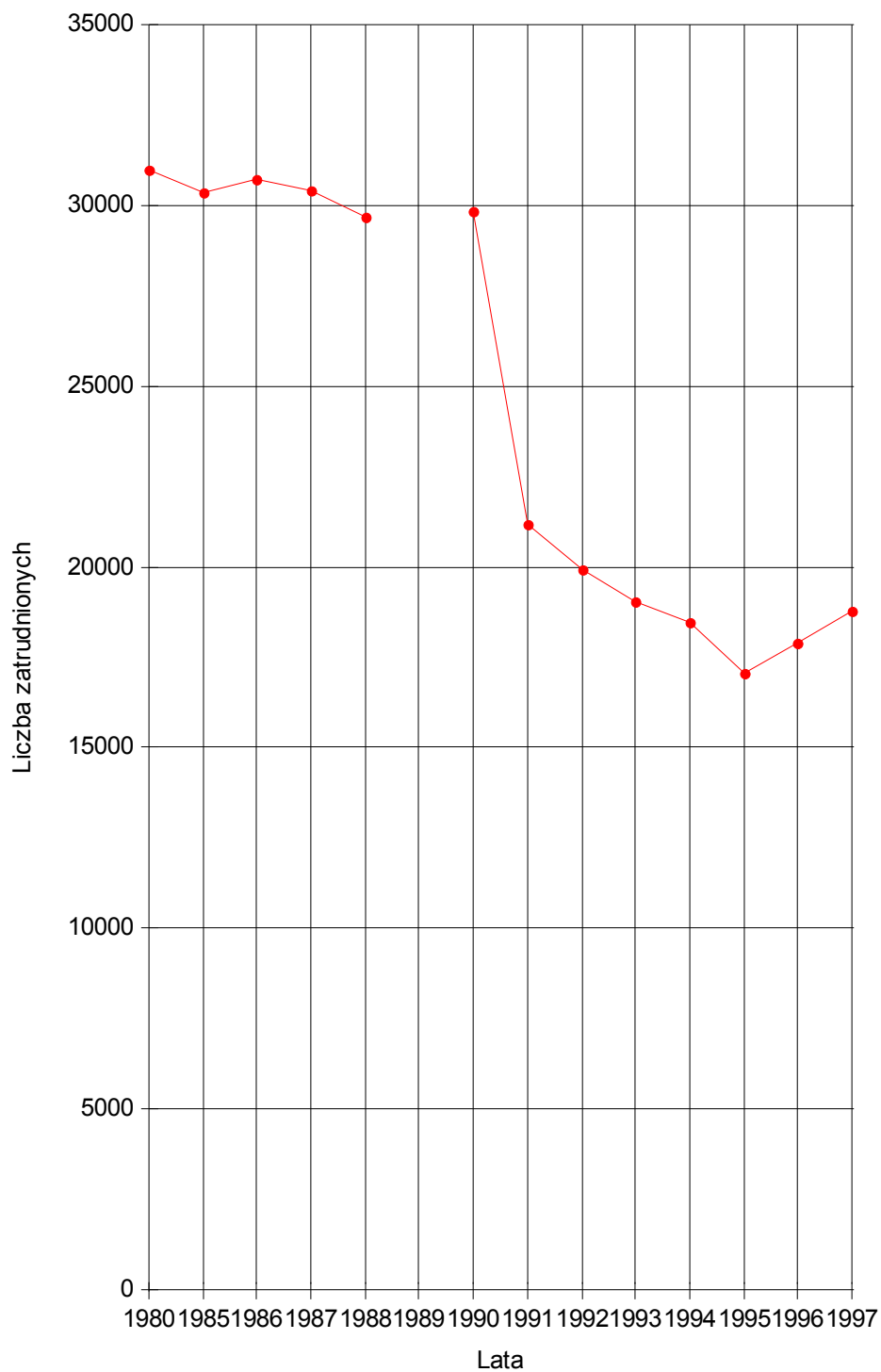
w latach 1980-1997



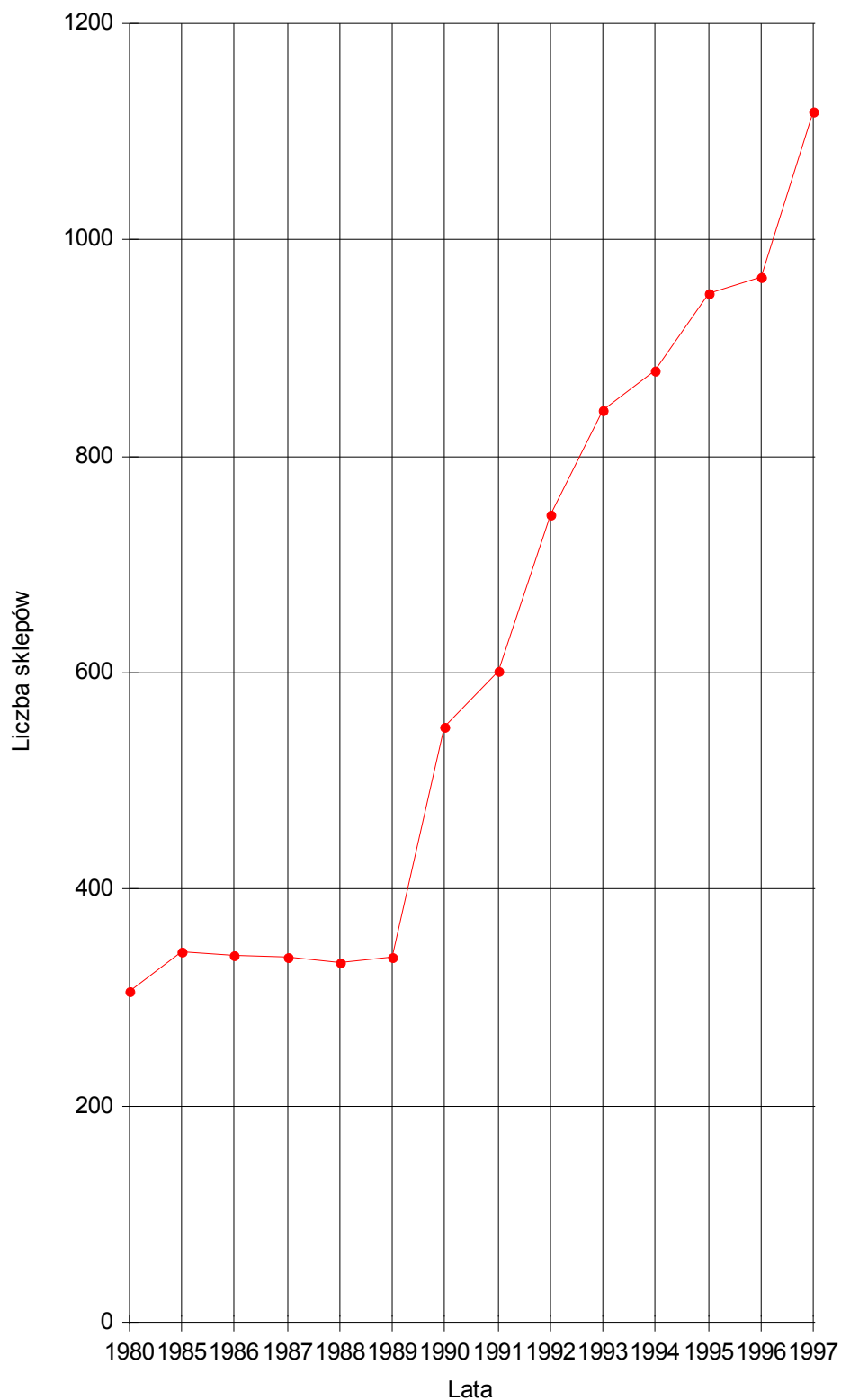
Opracowano na podstawie danych z Rejonowego Urzędu Pracy w Skarżysku-Kamiennej

Zatrudnienie w Skarżysku-Kam.

w latach 1980-1997



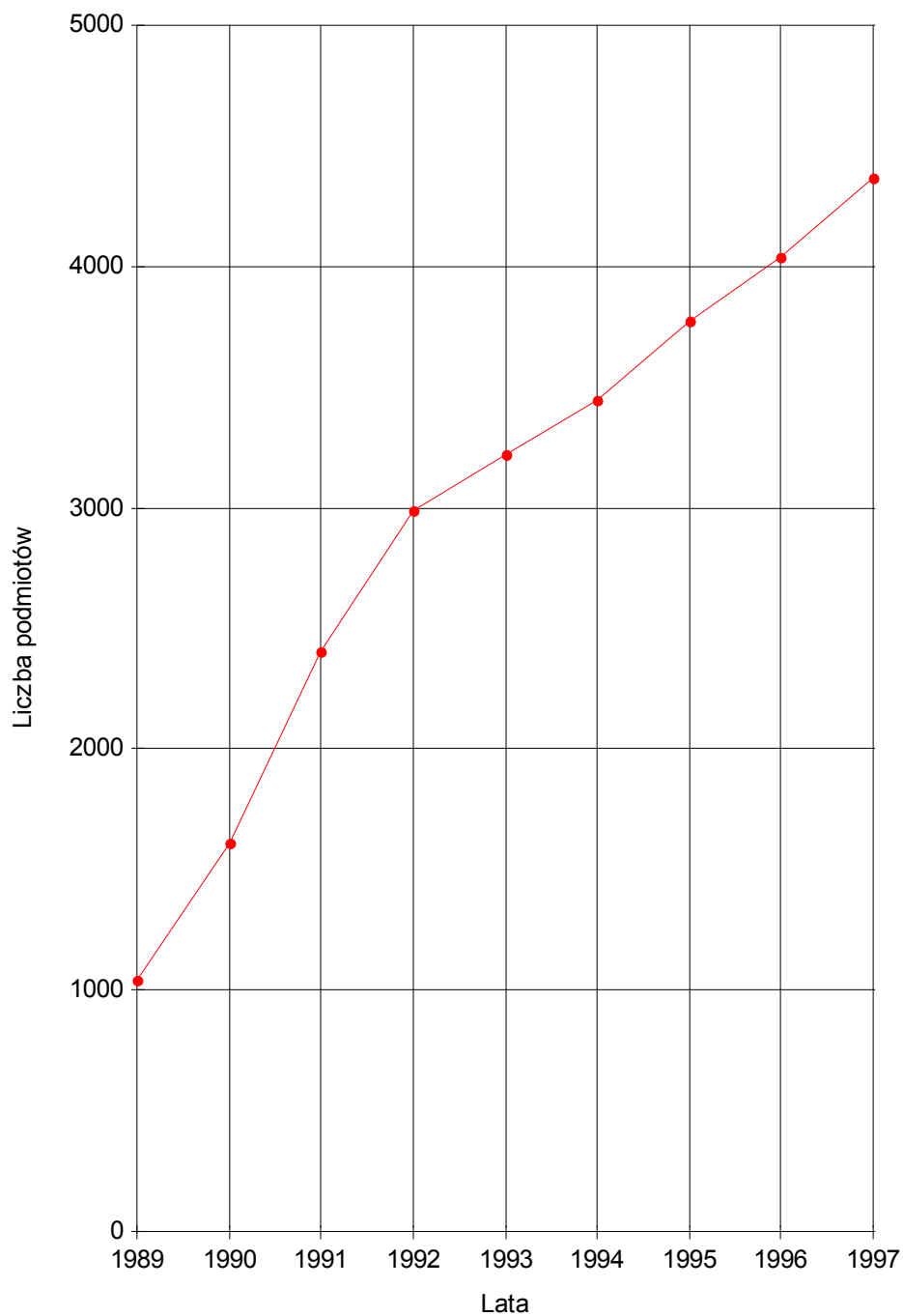
Opracowano na podstawie danych z Urzędu Statystycznego w Kielcach

Liczba sklepów w latach 1980-1997

Opracowano na podstawie ewidencji działalności gospodarczej WRG

Przyrost podmiotów gospodarczych

w latach 1989-1997



Opracowano na podstawie ewidencji działalności gospodarczej WRG

**PORÓWNANIE WYBRANYCH
WSKAŹNIKÓW STATYSTYCZNYCH
W SKARŻYSKU-KAMIENNEJ
OSTROWCU ŚWIĘTOKRZYSKIM
I STARACHOWICACH**

TABL.1 STAN I RUCH NATURALNY LUDNOŚCI w 1997 r.
(porównanie: Skarżysko-Kam., Ostrowiec Św., Starachowice)

MIASTO	Stan ludności	Małżeństwa	Urodzenia	Zgony	Przyrost naturalny
1	2	3	4	5	6
Skarżysko-Kamienna	51.012	261	438	492	-54
mężczyźni	24.384	x	221	270	-49
kobiety	26.628	x	217	222	-5
na 1000 ludności	x	5,07	8,50	9,55	-1,05
Ostrowiec Świętokrzyski	78.940	408	752	756	-4
mężczyźni	37.854	x	374	398	-24
kobiety	41.086	x	378	358	20
na 1000 ludności	x	5,10	9,40	9,45	-0,05
Starachowice	57.377	300	514	542	-28
mężczyźni	27.569	x	265	301	-36
kobiety	29.808	x	249	241	8
na 1000 ludności	x	5,16	8,85	9,33	-0,48

TABL.2 MIESZKANIA ODDANE w 1997 r.

Wyszczególnienie	Ilość oddanych mieszkań	Powierzchnia użytkowa w m ²
1	2	3
Skarżysko-Kamienna	48	4.268
Ostrowiec Świętokrzyski	183	13.329
Starachowice	21	2.432

TABL.3 SPRZEDAŻ, ZATRUDNIENIE I WYNAGRODZENIE W SEKTORZE PRZEDSIĘBIORSTW w 1997 r.
(jednostki duże)

Wyszczególnienie	Przychód ze sprzedaży wyrobów i usług w tys. zł	Przeciętna liczba zatrudnionych w osobach	Przeciętne wynagrodzenie miesięcznie brutto w zł	Przychód ze sprzedaży towarów w tys. zł
1	2	3	4	5
Skarżysko-Kamienna	440.206,5	10.031,0	969,39	606.090,3
Ostrowiec Świętokrzyski	1.306.975,4	16.120,0	1.012,86	275.739,1
Starachowice	705.781,6	7.775,0	889,53	177.922,9

TABL.4 PRACUJĄCY W GOSPODARCE NARODOWEJ wg. EKD w 1997 r.

Wyszczególnienie	Skarżysko-Kamienna	Ostrowiec Świętokrzyski	Starachowice
1	2	3	4
OGÓLEM	18.753	26.479	16.151
Rolnictwo, łowiectwo i leśnictwo	48	124	40
Działalność produkcyjna	6.296	13.822	7.045
Zaopatrzenie w energię elektryczną, gaz i wodę	983	683	508
Budownictwo	363	1.283	1.419
Handel i naprawy	1.038	1.953	1.181
Hotele i restauracje	85	178	19
Transport, składowanie i łączność	5.028	1.557	854
Pośrednictwo finansowe	344	550	407
Obsługa nieruchomości i firm	532	657	520
Administracja publiczna i obrona narodowa	510	689	718
Edukacja	1.294	1.908	1.311
Ochrona zdrowia i opieka społeczna	1.919	2.543	1.846
Pozostała działalność usługowa, komunalna, socjalna i indywidualna	311	529	278

**TABL.5 WYBRANE PODMIOTY GOSPODARKI NARODOWEJ w
1997 r.**
(Bez osób fizycznych)

WYSZCZEGÓLNIENIE	Ogółem	Przedsiębiorstwa państwowe	biorstwa komunalne	Spółki akcyjne	Spółki z o.o.	Spółki cywilne	Spółdzielnie	Fundacje	Stowarzyszenia
1	2	3	4	5	6	7	8	9	10
Skarżysko-Kamienna	563	8	3	4	71	328	12	6	18
Ostrowiec Św.	764	6	1	9	121	420	18	6	35
Starachowice	624	6	3	6	119	321	15	4	46

TABL.6 ZAKŁADY OSÓB FIZYCZNYCH PROWADZĄCYCH DZIAŁALNOŚĆ GOSPODARCZĄ wg EKD w 1997 r.

WYSZCZEGÓLNIENIE	Ogółem	Działalność produkcyjna	Budownictwo	Transport składowanie i łączność	Handel i naprawy	Hotele i restauracje	Pośrednictwo finansowe	Obsługa nieruchomości i firm
1	2	3	4	5	6	7	8	9
Skarżysko-Kamienna	2.880	340	219	183	1.411	68	56	322
Ostrowiec Św.	4.099	343	381	356	2.096	114	69	365
Starachowice	2.537	314	183	222	1.270	60	44	219

TABL.7 ILOŚĆ PUNKTÓW SPRZEDAŻY NAPOJÓW ALKOHOLOWYCH w 1997 r.

Wyszczególnienie	Skarżysko-Kamienna	Ostrowiec Świętokrzyski	Starachowice
1	2	3	4

Liczba punktów ze sprzedażą napojów alkoholowych o zawartości alkoholu: do 4,5% alkoholu oraz piwo, od 4,5-18%, i powyżej 18% z tego	179	219	199
• detal	122	139	140
• gastronomia	57	80	59
Liczba mieszkańców przypadająca na jeden punkt sprzedaży napojów alkoholowych	285	360	288
Limit punktów sprzedaży napojów alkoholowych (za wyjątkiem piwa)	80	75	100

Opracowano na podstawie danych uzyskanych z Urzędów Miejskich w Ostrowcu Świętokrzyskim, Starachowicach i Skarżysku-Kamiennej

**TAB. 8 BEZROBOCIE WG STANU W DNIU
31.12.1997 r.**

Wyszczególnienie	Razem	W tym kobiety	Absolwenci szkół ponadpodstawowych	W wieku produkcyjnym mobilnym (18-44 lata)	W stosunku do liczby ludności	W stosunku do liczby zatrudnionych
1	2	3	4	5	6	7
Skarżysko-Kamienna	3.025	1.780	144	2.564	5,9%	16,1%
Ostrowiec Świętokrzyski	5.362	3.177	195	4.575	6,8%	20,2%
Starachowice	4.712	2.851	164	3.913	8,2%	29,2%

TABL.9 DOCHODY I INWESTYCJE W MIASTACH w 1997 r.

Wyszczególnienie	Skarżysko-Kamienna	Ostrowiec Świętokrzyski	Starachowice
1	2	3	4
Dochody gminy wykonanie ogółem	36.953.193	65.313.630	46.220.106
Dochody gminy na 1 mieszkańca	724	827	805
Dochody własne	13.578.608	30.411.807	19.730.497
Udział w podatku stanowiącym dochód budżetu państwa	6.887.607	10.897.578	7.588.050
Subwencje	11.164.208	16.025.953	11.191.618
Dotacje celowe	5.322.770	7.468.523	7.709.941
Środki na dofinansowanie zadań inwestycyjnych ze źródeł pozabudżetowych	-	509.769	-
Inwestycje wykonanie ogółem	6.523.640	14.809.665	6.456.604
Inwestycje na 1 mieszkańca	128	188	112
Inwestycje ze środków własnych	5.284.640	12.099.527	5.334.334

Opracowano na podstawie danych uzyskanych z Urzędów Miejskich w Ostrowcu Świętokrzyskim, Starachowicach i Skarżysku-Kamiennej.

TAB.10 AKTYWNOŚĆ ZAWODOWA LUDNOŚCI w 1997 r.

Wyszczególnienie	Skarżysko-Kamienna	Ostrowiec Świętokrzyski	Starachowice
1	2	3	4
<u>Wiek przedprodukcyjny</u> OGÓŁEM: - mężczyźni - kobiety	12.338 6.409 5.929	20.034 10.083 9.951	14.465 7.448 7.017
<u>Wiek produkcyjny</u> OGÓŁEM: - mężczyźni - kobiety	30.697 15.572 15.125	49.067 24.825 24.242	34.603 17.569 17.034
<u>Wiek poprodukcyjny</u> OGÓŁEM: - mężczyźni - kobiety	7.977 2.403 5.574	9.839 2.946 6.893	8.309 2.552 5.757