



Nr 10

URZĄD MIEJSKI
w Skarżysku-Kamiennej

Miasto Skarżysko-Kamienna
W
s t a t y s t y c e
/stan i rozwój w 1996r./

czerwiec 1997 r.

Spis treści

	strona
Przedmowa	3
Dział I - Geografia	4
Dział II - Demografia	6
Dział III - Zatrudnienie	8
Dział IV - Przemysł	9
Dział V - Transport i łączność	
10	
Dział VI - Rolnictwo i leśnictwo	11
Dział VII - Handel, usługi, rzemiosło	12
Dział VIII - Gospodarka komunalna	13
Dział IX - Gospodarka mieszkaniowa	15
Dział X - Szkolnictwo i wychowanie	17
Dział XI - Kultura i sztuka	20
Dział XII - Ochrona zdrowia i opieka społeczna	21
Dział XIII - Sport, turystyka, wypoczynek	23
Dział XIV - Ochrona środowiska i ochrona przyrody	24
Dział XV - Ważniejsze inwestycje o znaczeniu dla miasta oddane w 1996 r.	
25	
Dział XVI - Ważniejsze wydarzenia w mieście w 1996 r.	25
Wybrane zjawiska w Skarżysku-Kamiennej w latach 1980-1996	27
Porównanie wybranych wskaźników statystycznych w Skarżysku-Kamiennej, Ostrowcu Św. i Starachowicach	
32	

Objaśnienia :

- znak „* ” - zjawisko w danym okresie nie występowało
znak „-” - brak danych

Źródła opracowania :

Opracowano na podstawie informacji z :

- Urzędu Statystycznego w Kielcach
- wydziałów Urzędu Miejskiego w Skarżysku-Kamiennej

- innych jednostek w ramach ich sprawozdawczości

Przedmowa

Od dziesięciu lat ukazuje się informator statystyczny o naszym mieście tj. „Miasto Skarżysko-Kamienna w statystyce”.

Powstał w byłej Miejskiej Komisji Planowania a zamiarem było syntetyczne ujęcie, w podręcznej broszurze, tych danych liczbowych, które obrazują sfery życia gospodarczego, społecznego i kulturalnego miasta. Ten mini rocznik statystyczny miasta zyskał pewną popularność i stanowił kompendium wiedzy o mieście, szczególnie użyteczną dla radnych, kierownictwa administracyjnego miasta, a także innych podmiotów, które interesowały się stanem określonych instytucji i mediów w mieście i ich rozwojem.

Dziesięcioletni okres doświadczeń pozwolił na coraz lepsze kształtowanie treści, dostosowanie do zaistniałych zmian w gospodarce a także do dokonywania porównań w czasie i z innymi miastami.

Aktualnie opracowywanie danych, grafika i skład komputerowy „Miasta w statystyce” odbywa się w Wydziale Rozwoju Gospodarczego Urzędu Miejskiego.

Jako twórca informatora, uznający istotną rolę informacji statystycznej, nie tylko dla bieżących potrzeb, ale także dla naszych następców - co tworzy historiografię zdarzeń i zjawisk w mieście - serdecznie dziękuję tym, którzy kontynuują opracowywanie i wydawanie informatora.

mgr Wojciech RACZYŃSKI

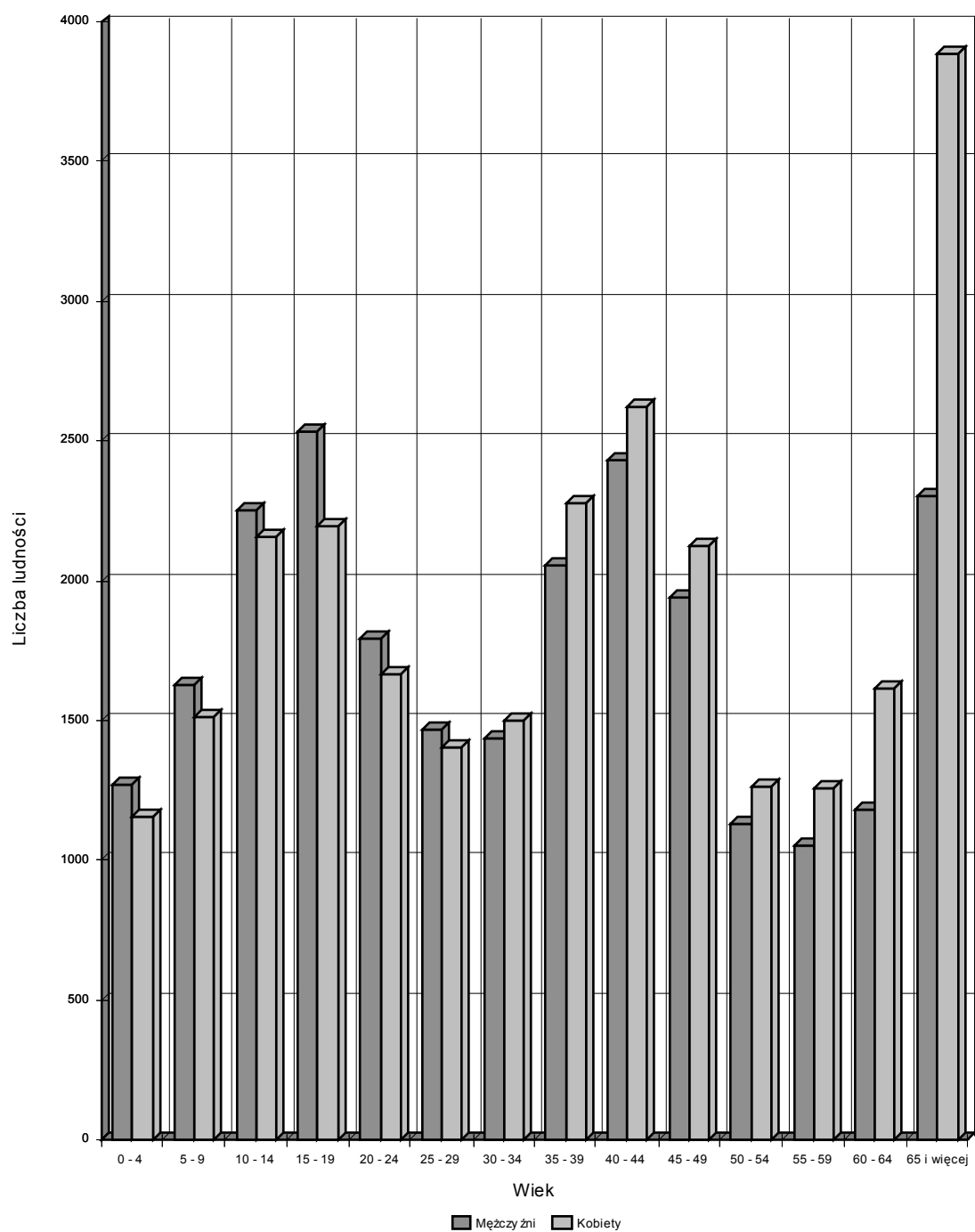
Sekretarz Miasta

DZIAŁ I. GEOGRAFIA

Wyszczególnienie	1995 r.	1996r.
1	2	3
1. Powierzchnia miasta /km ² /	45.45	45.45
2. Przeciętne położenie miasta nad poziomem morza /w m/	250	250
3. Najwyżej położone miejsce w mieście liczone od poziomu morza /m/	329	329
4. Najniżej położone miejsce w mieście liczone od poziomu morza /m/	219	219
5. Liczba rzek przepływających w obrębie miasta	4	4
6. Liczba zbiorników wodnych retencyjnych	2	2
7. Liczba pomników przyrody	14	14
8. Liczba obiektów przyrodniczych zgłoszonych Wojewódzkiemu Konserwatorowi Przyrody w celu objęcia ich ochroną pomnikową	11	11



Rys. 1. Położenie geograficzne miasta Skarżyska-Kamiennej



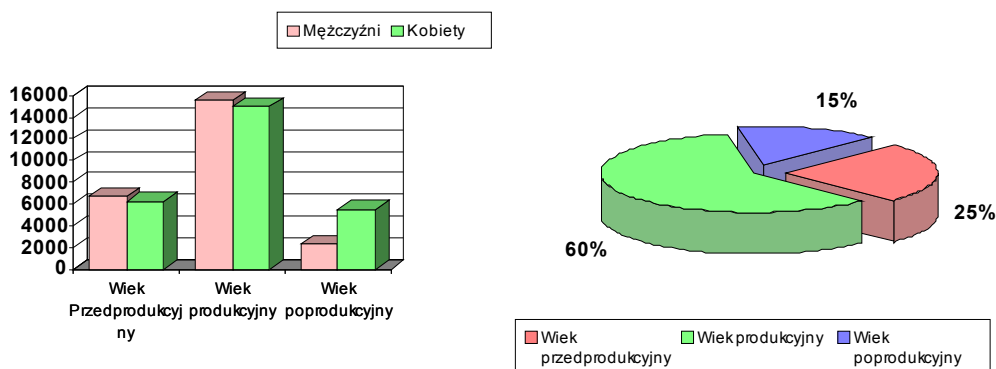
Wyk. 1. Ludność w/g płci i wieku w 1996 r.

DZIAŁ II. DEMOGRAFIA

Wyszczególnienie	1995r.	1996r.
1	2	3
1. Ludność ogółem /osoby/ - stan na 31.12. w tym: - mężczyźni - kobiety	51.471 24.661 26.810	51.147 24.491 26.656
2. Ludność na 1km ²	1.132	1.125
3. Kobiety na 100 mężczyzn	108,7	108,8
4. Ruch naturalny ludności /w liczbach bezwzględnych/ - małżeństwa - urodzenia - zgony - przyrost naturalny na 1000 ludności: - małżeństwa - urodzenia - zgony - przyrost naturalny	263 457 537 5,08 8,82 10,37 -1,54	242 464 488 4,68 8,98 9,45 -0,46
5. Liczba rozwodów /zarejestrowanych w USC/	66	91
6. Migracja ludności - n a p ł y w ogółem w tym: - z zagranicy - o d p ł y w ogółem w tym: - zagranica - saldo migracji w tym: - saldo migracji zewnętrznej	408 19 469 20 -61 -1	403 17 524 53 -121 -36

1	2	3
---	---	---

7. Ludność w wieku:		
a) przedprodukcyjnym ogółem		
/osoby/	13.510	12.894
- mężczyźni	7.051	6.679
- kobiety	6.459	6.215
Z liczby ogółem przypada na:		
- wiek niemowlęcy i żłobkowy do 3 lat	1.996	1.886
- wiek przedszkolny 4 - 6 lat	1.731	1.645
- wiek szkoły podstawowej 7-15 lat	7.801	7.375
b) produkcyjnym ogółem	30.418	30.449
- mężczyźni	15.449	15.508
- kobiety	14.969	14.941
c) poprodukcyjnym ogółem	7.543	7.804
- mężczyźni	2.161	2.304
- kobiety	5.382	5.500
8. Procent udziału w ogólnej liczbie ludności:		
a) ludność w wieku przedprodukcyjnym	26,25	25,20
b) ludność w wieku produkcyjnym	59,10	59,53
c) ludność w wieku poprodukcyjnym	14,65	15,27



Wyk. 2. Aktywność zawodowa ludności w 1996 r.

DZIAŁ III. ZATRUDNIENIE W 1996 r.

/stan na dzień 31.XII. dane wg. US/

Wyszczególnienie wg. EKD.	1995 r.	1996 r.
1	2	3
1. Zatrudnienie	17.062	17.893
w tym:		
- rolnictwo i leśnictwo	131	49
- działalność produkcyjna	6.036	6.217
- zaopatrzenie w energię, gaz, wodę	1.002	1.028
- budownictwo	635	592
- handel hurtowy i detaliczny	675	1.176
- transport i łączność	3.799	3.918
- pośrednictwo finansowe	290	347
- obsługa nieruchomości i firm	430	477
- administracja publiczna	412	452
- edukacja	1.321	1.289
- ochrona zdrowia i opieka socjalna	1.932	1.895
- hotele i restauracje	74	84
- pozostała działalność usługowa, komunalna, socjalna.	325	369

U w a g a:

1-od 1994 roku ww. dane są podawane przez US wg. Europejskiej Klasyfikacji Działalności (EKD.).

2-dane przekazywane przez US nie obejmują wszystkich podmiotów sektora prywatnego.

Wyszczególnienie	1995 r.	1996 r.
1	2	3

2. Liczba zarejestrowanych bezrobotnych w tym: - dotychczas nigdzie nie pracujący z tego: - z wyższym wykształceniem	4.580 819 92	3.982 499 -
3. Liczba wolnych miejsc pracy w dyspozycji RUP. - w ramach prac interwencyjnych - w ramach robót publicznych	- 399 164	- 348 175
4. Liczba osób pobierających zasiłek dla bezrobotnych	2.865	2.221

DZIAŁ IV. PRZEMYSŁ
produkcja ważniejszych wyrobów

Wyszczególnienie 1	1995 r. 2	1996 r. 3
1. Zakłady Metalowe „MESKO” - kuchnie gazowe - różna ogrodowe - mikrociągniki - kosiarki rotacyjne CM-135 - kosiarki przydomowe - maszyny do mięsa „JAGA” - sokowirówki - roboty „BARTEK” - przetsząsarko-zgrabiarki - oprawy oświetleniowe	- 59.077 wzrost o 25% 25% 12% 8% - - 12%	14.656 41.738 - 2.399 24.779 19.361 59.560 - 828 44.777
2. SZPS „FOSKO” (do maja 1995 r.) - obuwie (tys. par) ogółem	23.265	*
3. ZPS „FOSKO” Sp. z o.o.(od maja 1995r.) - obuwie (tys. par) ogółem	61.591	148.284

DZIAŁ V. TRANSPORT I ŁĄCZNOŚĆ

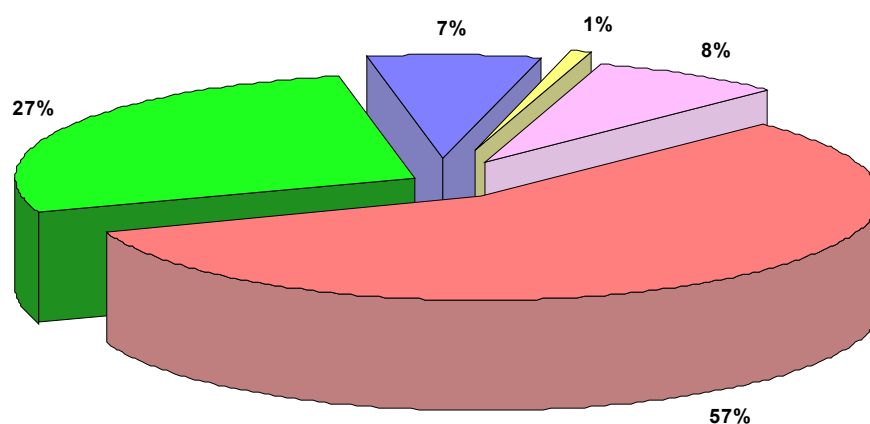
Wyszczególnienie	1995 r.	1996 r.
1	2	3
I. PPKS		
1. Przewóz pasażerów (tys. osób)	5.181,015	4.350
2. Liczba autobusów (w szt.)	70	66
3. Liczba miejsc w autobusach	3.731	3.257
4. Dł. linii komunikacyjnej ogółem (km)	2.998	3.013
II. MPK		
1. Liczba autobusów (szt.)	50	49
2. Liczba miejsc w autobusach	4.627	4.609
3. Liczba linii autobusowych	31	29
4. Dł. linii komunikacyjnej ogółem (km)	343,7	345,7
5. Przewóz pasażerów środkami komunikacji miejskiej (tys. osób)	9.900,5	9.713,6
III. Pojazdy samochodowe /w szt/		
1. Liczba samochodów osobowych prywatnych ogółem	8.617	8.686
2. Liczba taksówek osobowych	93	98
3. Liczba prywatnego transportu ciężarowego	105	106
4. Liczba motocykli prywatnych	1.078	980
5. Liczba motorowerów	1.730	1.730
6. Liczba stacji benzynowych	5	5
7. Liczba stacji obsługi samochodów	5	6
IV. Placówki pocztowe i telekomunikacyjne, abonenci		
1. Liczba placówek pocztowych	5	5
2. Liczba placówek telekomunikacyjnych	2	2
3. Liczba abonentów:		
a/ telefonicznych ogółem	8.427	10.210
-na 1000 ludności	162	199
b/ radiowych ogółem	16.274	16.107
-na 1000 ludności	312	313
c/ telewizyjnych ogółem	15.003	14.843
-na 1000 ludności	288	283
4. Liczba nowych połączeń telefonicznych w mieście ogółem	532	1.987
w tym:		
-dla abonentów prywatnych	*	1.699
V. PKP Stacja Skarżysko-Kamienna		
1. Załadunek masy towarowej /t/	42.595	58.661
2. Liczba załadowanych wagonów /szt/	1.470	1.822

DZIAŁ VI. ROLNICTWO I LEŚNICTWO

(stan posiadania w granicach administracyjnych miasta)

Wyszczególnienie	1995 r.	1996 r.
1	2	3
<u>I. Grunty gospodarstw indywidualnych</u>		
1. Grunty gospodarstw indywidualnych powierzchnia ogółem /ha/ w tym:	356	353
- użytki rolne ogółem	260	258
z tego:		
- grunty orne	143	142
- sady	3	3
- łąki trwałe	62	62
- pastwiska trwałe	52	51
2. Lasy /ha/	51	52
3. Pozostałe grunty /ha/	45	43
<u>II. Uprawy pod szkłem i folią</u>		
1. Powierzchnia upraw pod szkłem ogółem /m ² / w tym:	9.919	4.200
- szklarnie	9.119	3.600
- inspekty	800	600
2. Powierzchnia upraw pod folią /m ² /	7.280	2.100
<u>III. Pracownicze ogródki działkowe</u>		
1. Liczba ogródków / działek/ ogółem /szt/	837	837
2. Powierzchnia ogródków działkowych ogółem /ha/	29	29
<u>IV. Lasy</u>		
1. Powierzchnia lasów i gruntów leśnych ogółem /ha/ w tym:	1.893	1.895
- lasy resortu leśnictwa	1.081	1.081
- lasy na gruntach państwowych	519	519
- lasy w dyspozycji administracji /komunalne/	136	137
- lasy wspólnot gruntowych	13	13
- lasy indywidualnych gospodarstw użytkowników działek rolnych	144	145
2. Powierzchnia lasów w stosunku do powierzchni miasta /w %/	41,6	41,7

Wyk. 3. Powierzchnia lasów i gruntów leśnych w 1996 r.



■ Lasy resortu rolnictwa	■ Lasy na gruntach państwowych	■ lasy komunalne	■ lasy wspólnot gruntowych	■ lasy użytkowników indywidualnych
---	---	--	--	--

DZIAŁ VII. HANDEL, USŁUGI, RZEMIOSŁO

Wyszczególnienie	1995 r.	1996 r.
1	2	3
I. Handel - detal		
1. Liczba domów towarowych i dużych pawilonów handlowych	12	12
2. Liczba sklepów i punktów sprzedaży detalicznej ogółem	950	966
3. Liczba placów targowych funkcjonujących	2	2
II. Gastronomia		
1. Liczba lokali gastronomicznych w tym:	112	122
- tzw. mała gastronomia	60	70
2. Liczba stołówek i bufetów zakład.	21	21
III. Skup surowców wtórnych		
1. Ilość punktów skupu surowców wtórnych	25	29
IV. Usługi i rzemiosło		
1. Liczba zakładów rzemieślniczych i usługowych - zgłoszonych do ewidencji działalności gospodarczej	1.485	1.584

VIII. GOSPODARKA KOMUNALNA

Wyszczególnienie	1995 r.	1996 r.
1	2	3
I. Gospodarka wodno ściekowa		
1. Liczba miejskich ujęć wody /głębiniowych/	4	4
2. Liczba studni głębinowych /w ramach ujęć czynnych/	9	9
3. Długość sieci wodociągowej ulicznej ogółem /km/	173	183,8
w tym:		
- sieć rozdzielcza + sieć tranzytowa bez przyłączy	125	127,5
- przyłącza	54,6	56,3
4. Przyłącza wodociągowe prowadzące do budynków mieszkalnych ogółem /szt/	4.162	4.250
5. Zdolność produkcyjna wodociągów /m ³ /d/	20.342	20.342
6. Liczba zdrojow ulicznych czynnych	7	7
7. Długość sieci kanalizacyjnej ogółem /km/	115,1	126,5
w tym:		
- sanitarnej łącznie z przyłączami	70,6	81,4
- deszczowej	44,5	45,1
8. Podłączenia kanalizacyjne prowadzące do budynków mieszkalnych /szt/	1.538	1.578
9. Zdolność przepustowa oczyszczalni ścieków ogółem wg. pozwolenia wodno-prawnego /m ³ /d/	20.000	20.000
10. Ilość ścieków odprowadzanych kanalizacją miejską /m ³ /d/	12.436	13.875
w tym:		
- oczyszczonych metodą mechaniczno-biologiczną	12.436	13.875
- nie oczyszczonych	0	0

1.	2.	3.
II. Gospodarka cieplna, gazowa i energetyczna		
1. Liczba ciepłowni		
- centralne ciepłownie	1	1
- kotłownie osiedlowe	2	2
2. Długość sieci ciepłej /km/	24,6	24,61
3. Długość sieci gazowej głównej, rozdzielczej bez połączeń do budynków /km/	76,3	79,59
4. Połączenia gazowe prowadzące do budynków mieszkalnych /szt/	2.772	2.658
5. Liczba odbiorców gazu sieciowego przewodowego /gosp. dom./	16.157 ¹	13.389 ²
6. Liczba odbiorców energii elektrycznej wg. zaewidencjonowanych liczników ogółem	21.651	21.804
7. Ilość punktów świetlnych na terenie miasta	2.653	3.033 ³
III. Drogownictwo		
1. Długość jezdni ogółem /km/		
- o nawierzchni twardej ulepszonej	129,9	129,9
- % do ogółu jezdni	98,6	99,1
- o nawierzchni nieulepszonej i gruntowej	75,9	76,3
- % do ogółu jezdni	31,3	30,3
2. Liczba wiaduktów	24,1	23,7
3. Liczba wiaduktów	2	2
4. Liczba mostów	9	9
5. Liczba kładek /nad rzekami i torami/	7	7
IV. Oczyszczanie miasta		
1. Ilość komunalnych wysypisk śmieci		
2. Ilość śmieci przyjętych przez wysypisko /m ³ /	1	1
	54.050	59.424
V. Pozostałe		
1. Ilość parków miejskich		
2. Liczba szałotów miejskich	1	1
	-	-

UWAGA!

1 - dane obejmują rejon działania KOZG Skarżysko-Kam

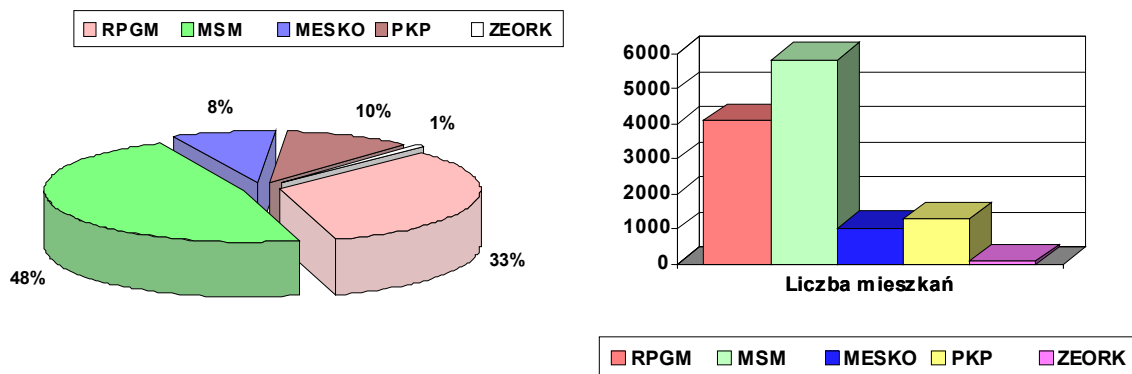
2 - dane obejmują miasto Skarżysko-Kamienna

3 - po inwentaryzacji

DZIAŁ IX. GOSPODARKA MIESZKANIOWA

Wyszczególnienie	1995 r.	1996 r.
1	2	3
I. Zasoby mieszkaniowe zamieszkane ogółem		
- mieszkania	17.100	17.137
- izby	55.238	55.410
II. Budownictwo mieszkaniowe		
1. Mieszkania oddane do użytku w budownictwie wielorodzinnym ogółem	0	0
w tym:		
- spółdzielczych	0	0
- zakładowych	0	0
2. Mieszkania oddane do użytku w budownictwie jednorodzinnym	28	18
III. Gospodarka mieszkaniowa		
A. MSM		
1. Liczba budynków wielorodzinnych	90	90
2. Zasoby mieszkaniowe:		
- mieszkania	5.851	5.851
- izby	19.784	19.784
- pow. użytkowa lokali mieszkalnych /tys. m ² /	136	136
3. Członkowie spółdzielni ogółem	7.638	7.439
w tym:		
- zamieszkałych	5.879	5.879
- oczekujących na mieszkanie	1.759	1.560
4. Liczba kandydatów na członków ogółem	602	568
B. RPGM - zasoby komunalne		
1. Liczba budynków	231	231
2. Liczba mieszkań	4.088	4.088
3. Liczba osób zamieszkałych w zasobach RPGM	10.721	10.304
1	2	3

IV. Budownictwo zakładowe		
A. Zakłady Metalowe „MESKO”		
1. Liczba budynków	22	22
2. Liczba mieszkań	1.022	1.022
3. Liczba mieszkańców	3.547	3.520
B. PKP		
1. Liczba budynków	69	69
2. Liczba mieszkań	1.270	1.278
3. Liczba mieszkańców	4.547	4.417
C. Zakład Energetyczny		
1. Liczba budynków	5	5
2. Liczba mieszkań	72	72
3. Liczba mieszkańców	235	238



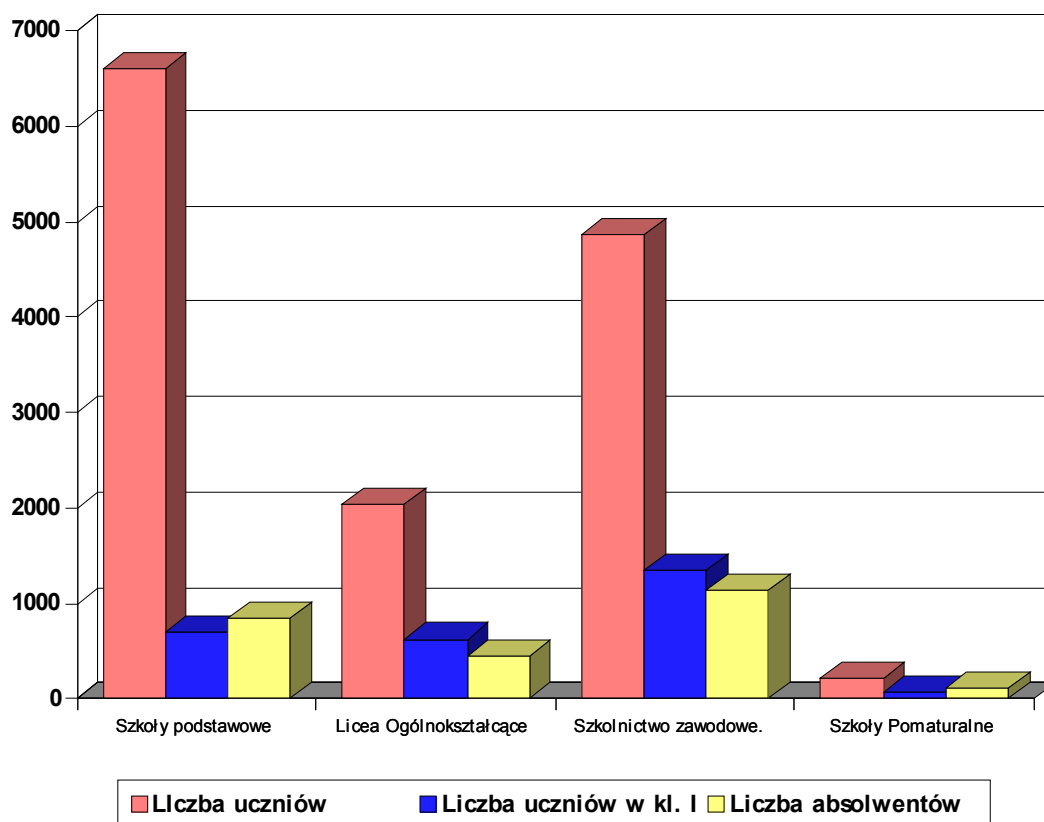
Wyk.4. Liczba mieszkań w 1996 r.

DZIAŁX. SZKOLNICTWO I WYCHOWANIE

Wyszczególnienie	1995 r.	1996 r.
1	2	3
I. Przedszkola		
1. Liczba przedszkoli	9	9
2. Liczba miejsc w przedszkolach /normatywna/	1.025	1.025
3. Liczba dzieci w przedszkolach	1.064	1.034
4. Liczba dzieci w oddziałach przedszkolnych „0”	295	286
5. Ogólna liczba dzieci w wieku 3-6 lat - % dzieci objętych wychowaniem przedszkolnym do ogólnej liczby dzieci	43%	34%
6. Liczba nauczycieli w przedszkolach pełnozatrudnionych /łącznie z oddziałem „0”/	83	88
II. Szkoły Podstawowe		
1. Liczba szkół	10	10
2. Liczba pomieszczeń dydaktycznych	200	200
3. Liczba uczniów ogółem	6.838	6.608
4. Liczba uczniów w kl. I	705	691
5. Liczba absolwentów	925	846
6. Liczba stołówek w szkołach	10	10
III. Licea Ogólnokształcące		
1. Liczba szkół	4	4
2. Liczba uczniów ogółem	2.021	2.047
3. Liczba uczniów w kl. I	621	627
4. Liczba absolwentów	471	456

IV. Szkoły Zawodowe		
1/ Zespół Szkół Zawodowych im. Bohaterów Września 1939r.		
1. Liczba uczniów ogółem	1.117	1.168
2. Liczba uczniów w kl. I	268	267
3. Liczba absolwentów	241	261
2/ Zespół Szkół Ekonomicznych im. Mikołaja Kopernika		
1. Liczba Uczniów ogółem	823	879
2. Liczba uczniów w kl. I	202	201
3. Liczba absolwentów	192	231
3/ Zespół Szkół Samochodowych		
1. Liczba uczniów ogółem	802	599
2. Liczba uczniów w kl. I	296	193
3. Liczba absolwentów	222	180
4/ Zespół Szkół Budowlanych		
1. Liczba uczniów ogółem	496	589
2. Liczba uczniów w kl. I	180	221
3. Liczba absolwentów	115	137
5/ Techniczne Zakłady Naukowe		
1. Liczba uczniów ogółem	1046	1.090
2. Liczba uczniów w kl. I	307	318
3. Liczba absolwentów	197	242
6/ Technikum Kolejowe		
1. Liczba uczniów ogółem	530	537
2. Liczba uczniów w kl. I	113	146
3. Liczba absolwentów	69	96

V. Szkoły pomaturalne		
1/ Medyczne Studium Zawodowe		
1. Liczba uczniów ogółem	60	94
2. Liczba uczniów w kl. I	30	35
3. Liczba absolwentów	24	29
2/ Policealne Studium Ekonomiczne (przy ZSE)		
1. Liczba uczniów ogółem	31	60
2. Liczba uczniów w kl. I	-	31
3. Liczba absolwentów	31	29
3/ Policealne Studium Zawodowe (przy ZSZ)		
1. Liczba uczniów ogółem	51	70
2. Liczba uczniów w kl. I	27	25
3. Liczba absolwentów	24	65
4/ Policealne Studium Zawodowe (przy ZSB)		
1. Liczba uczniów ogółem	-	33
2. Liczba uczniów w kl. I	-	17
3. Liczba absolwentów	-	16
VI. Szkoły artystyczne		
1/ Szkoła Muzyczna I stopnia		
1. Liczba uczniów ogółem	121	126
2. Liczba uczniów w kl. I	27	29
3. Liczba absolwentów	15	24
VII. Państwowy Dom Dziecka		
1. Liczba wychowanków /przeciętna/	42	42
VIII. Specjalne Ośrodki Szkolno- Wychowawcze		
- ilość placówek	3	2
- ilość dzieci	322	281
IX. Specjalny Ośrodek Szkolny dla Dzieci Niepełnosprawnych Ruchowo		
- ilość dzieci	-	55



Wyk.5.Dane za rok szkolny 1995/96

DZIAŁ XI. KULTURA I SZTUKA

Wyszczególnienie	1995 r.	1996 r.
1	2	3
1/. Liczba miejskich i zakładowych ośrodków kultury	1	1
2/. Liczba kin - liczba miejsc na widowni	2 770	2 770

3/ Liczba bibliotek ogółem	8	8
w tym:		
- filii biblioteki publicznej	5	5
- bibliotek zakładowych	2	2
- bibliotek pedagogicznych	1	1
1. Liczba ludności na jedną placówkę biblioteczną ogółem	6.453	6.424
2. Liczba zbiorów bibliotecznych ogółem	219.045	217.620
w tym:		
- MBP	166.571	164.749
3. Czytelnicy ogółem	9.883	9.817
w tym:		
- MBP	7.918	7.788
4. Wypożyczenia i udostępnianie zbiorów ogółem	195.244	197.858
w tym:		
- MBP	168.153	165.454
4/ Liczba świetlic i klubów prowadzących działalność kulturalną	3	3
5/ Liczba sal koncertowych ogółem	2	2
- liczba miejsc	786	786
w tym:		
- Szkoła Muzyczna	190	190
- Miejskie Centrum Kultury	596	596
6/ Liczba muzeów	1	1
- liczba zwiedzających	17.500	19.800
7/ Liczba miejsc i pomników pamięci narodowej ogółem	33	33

DZIAŁXII. OCHRONA ZDROWIA

I OPIEKA SPOŁECZNA

Wyszczególnienie	1995 r.	1996 r.
1	2	3

I. Ochrona zdrowia		
1. Liczba szpitali	1	1
- liczba łóżek szpitalnych	413	417
2. Liczba przychodni ogółem	5	5
z tego:		
- rejonowych	4	4
- specjalistycznych	1	1
3. Liczba poradni ogółem	41	48
w tym:		
- ogólnych	5	5
- pediatrycznych	4	4
- dla kobiet	5	5
- innych - specjalistycznych	27	27
- stomatologicznych	-	5
- specjalistyczne stomatologiczne	-	2
4. Liczba gabinetów dentystycznych /bez szkolnych i prywatnych/	7	7
- liczba gabinetów w szkołach	17	18
5. Liczba lekarzy medycyny ogółem	162	170
- na 10.000 ludności	30	33,9
w liczbie lekarzy ogółem jest:		
- internistów	39	31
- pediatrów	18	20
- neonatologów	-	2
- ginekologów	18	15
- chirurgów	11	11
- okulistów	4	5
- laryngologów	6	6
- neurologów	5	4
- ortopedów	5	6
- radiologów	4	5
- medycyny przemysłowej	1	1
- dermatologów	1	2
- anestezyjologów	6	6
- zakaźnych	5	5
- pulmonologów	1	2
- psychiatrów	1	1
- reumatologów	2	2
- kardiologów	1	-
- medycyny kolejowej	2	1
- chirurgii onkologicznej	1	1
- patomorfologów	0	1
- diagnostyki laboratoryjnej	0	1
- rehabilitantów	2	3
- medycyny ogólnej	0	5
- urologów	1	1

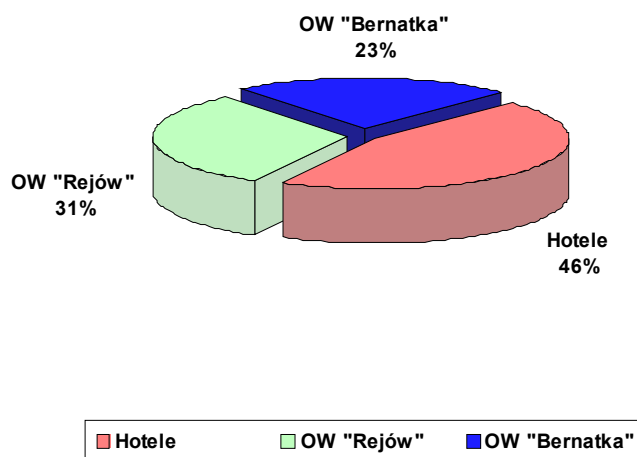
6. Liczba lekarzy dentystów ogółem	43	25
- na 10.000 ludności	7	5
7. Liczba pielęgniarek ogółem	447	379
- na 10.000 ludności	83	74
8. Liczba aptek	14	14
- liczba ludności na 1 aptekę	3685	3653
9. Liczba karetok pogotowia ratunkowego ogółem	7	11
- liczba karetok pogotowia ratunkowego dyżurujących na jedną dobę	4 i 1 wóz „R”	10 i 1 wóz „R”
II. Opieka społeczna		
1. Liczba domów pomocy społecznej	1	1
2. Liczba osób w Domu Pomocy Społ.	35	54
3. Liczba osób oczekujących na miejsce w Domu Pomocy Społecznej	10	21
4. Liczba stałych podopiecznych	156	188
5. Liczba siostr:		
- PCK	-	-
- PKPS	-	-
- MOPS	63	64
III. Żłobki		
1. Liczba żłobków	1	1
- liczba miejsc w żłobku /normatywna/	30	30
- liczba dzieci w żłobku	22	22

DZIAŁXIII. SPORT, TURYSTYKA, WYPOCZYNEK

Wyszczególnienie	1995 r.	1996 r.
1	2	3

1. Liczba stadionów sportowych (bez szkolnych)	2	2
2. Liczba klubów sportowych	3	7
3. Liczba sekcji sportowych	10	14
4. Liczba kortów tenisowych	3	3
w tym : placów gry	8	8
5. Liczba ośrodków wypoczynkowych	2	2
6. Liczba hoteli	2	2
-liczba miejsc	zakładowe 102	101
7. Liczba miejsc noclegowych w obiektach turystycznych ogółem	116	122
w tym:		
- ośrodek „Rejów”	60	70
- domków campingowych	10	10
- ośrodek „Bernatka”	56	52
- domków campingowych	15	15
8. Liczba biur turystycznych	6	6
9. Liczba przewodników turystycznych	18	18
10. Liczba wypożyczalni sprzętu sportowego i turystycznego	1	*

Wyk. 6. Liczba miejsc noclegowych



DZIAŁ XIV. OCHRONA ŚRODOWISKA

IOCHRONA PRZYRODY

Wyszczególnienie	1995 r.	1996 r.
1	2	3

1. Liczba chronionych obiektów przyrody na terenie miasta (szt.)	14	14
2. Średnioroczny opad pyłu w gramach (m ²) rok przy dopuszczalnej normie 200 gram (m ²) rok	84	97
3. Stężenie SO ₂ w powietrzu - średnioroczne (norma dop. 0,032 mg/m ³) - maksymalne (norma dop. 0,2 mg/m ³)	0,0129 0,0687	0,0163 0,0841
4. Stężenie pyłu zawieszonego w powietrzu - średnie (norma dop. 50 µg/m ³) - maksymalne (norma dop. 120 µg/m ³)	16,7 111,0	20,2 162,3
5. Zawartość w pyle zawieszonym: - ołowiu (norma dop. 0,2µg/m ³) - kadmu (norma dop. 0,01µg/m ³) - chromu (norma dop. 0,4µg/m ³)	0,063 * *	0,101 * *

DZIAŁ XV. WAŻNIEJSZE INWESTYCJE O ZNACZENIU

DLA MIASTA ODDANE W 1996 r.

1. Budowa ul. Klonowej (od ul. Jesionowej do ul. Metalowców).
2. Budowa ul. Grotgera (od ul. Wileńskiej do ul.Gajowej).

3. Budowa pętli autobusowej przy ul. Łyżwy.
4. Budowa ul. Topolowej.
5. Budowa kanalizacji sanitarnej na Osiedlu Bór.
6. Budowa kanalizacji sanitarnej w ul. Orlej.
7. Budowa gazociągu w ul. Sienkiewicza (od ul. Grottgera do ul. Armii Krajowej).
8. Budowa chodnika w ul. 1-go Maja (od ul. Przechodniej do ul. Przejazdowej).
9. Remont wiaduktu w ul. Piłsudskiego.
10. Odwodnienie w ul. Rynek.
11. Budowa hali targowej przy ul. Rynek.
12. Przebudowa dworca MPK.

DZIAŁ XVI. WAŻNIEJSZE WYDARZENIA W MIEŚCIE W 1996 r.

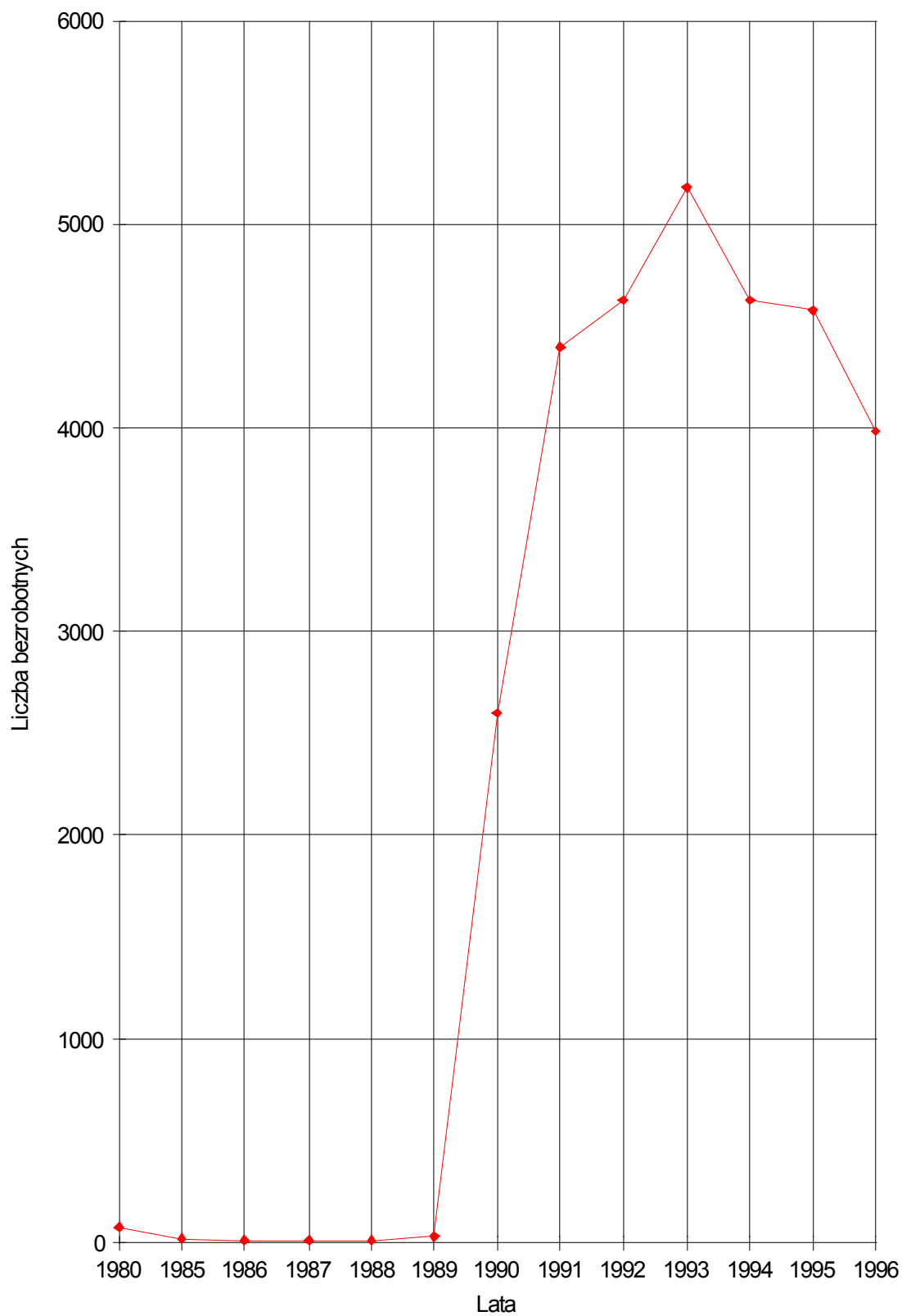
- | | |
|-------------|---|
| 14.01 | - Referendum w sprawie odwołania Rady Miasta. |
| 16.04 | - Wybory do Młodzieżowej Rady Miasta. |
| 23.04 | - XIV Konkurs Młodych Pianistów „Nad Kamienną” |
| maj | - Dni Skarżyska. |
| 04.06 | - Nadanie Miejskiej Bibliotece Publicznej im. ks. prof. Władysława Sedlaka. |
| 05.06 | - „Challenge Day” Skarżysko-Kam. - Ashelon (Izrael) |
| 21.06 | - Konkurs Recytatorski Poezji i Prozy „Wiosna, miłość i ...” |
| czerwiec | - II miejsce w Ogólnopolskim Turnieju Miast i Gmin. |
| czerwiec- | - III Letnie Koncerty Festiwalowe (w ramach Międzynarodowego Festiwalu |
| 19.8 | - Przeniesienie siedziby Domu Opieki Społecznej do wyremontowanego budynku przy ul. Spornej |
| wrzesień | Muzyki Organowej i Kameralnej) |
| 28-30.06 | - I Światowy Zjazd Skarżyszczan. |
| 28.09-06.10 | - Tydzień Kultury Chrześcijańskiej. |
| 05.10 | - Otwarcie wyremontowanych kortów na Bernatce. |
| 07.10 | - Wizyta delegacji technicznej z miasta Stafford. |
| 11.10 | - Koncert promocyjny Radia „Fama” |
| 11.10 | - 35-lecie Medycznego Studium Zawodowego. |
| 12.10 | - 30-lecie Szkoły Podstawowej Nr 8 im. St. Żeromskiego. |
| 09.11 | - III Biegi Uliczne „O błękitną wstęgę Kamiennej” |
| 07-08.12 | - XXIV Ogólnopolski Turniej Recytatorski im. Leopolda Staffa „O gałązkę wikliny”. |

**WYBRANE ZJAWISKA
W SKARŻYSKU-KAMIENNEJ
W LATACH 1980-1996**

Skarżysko-Kamienna czerwiec 1997 r.

Poziom bezrobocie w Skarżysku-Kamiennej

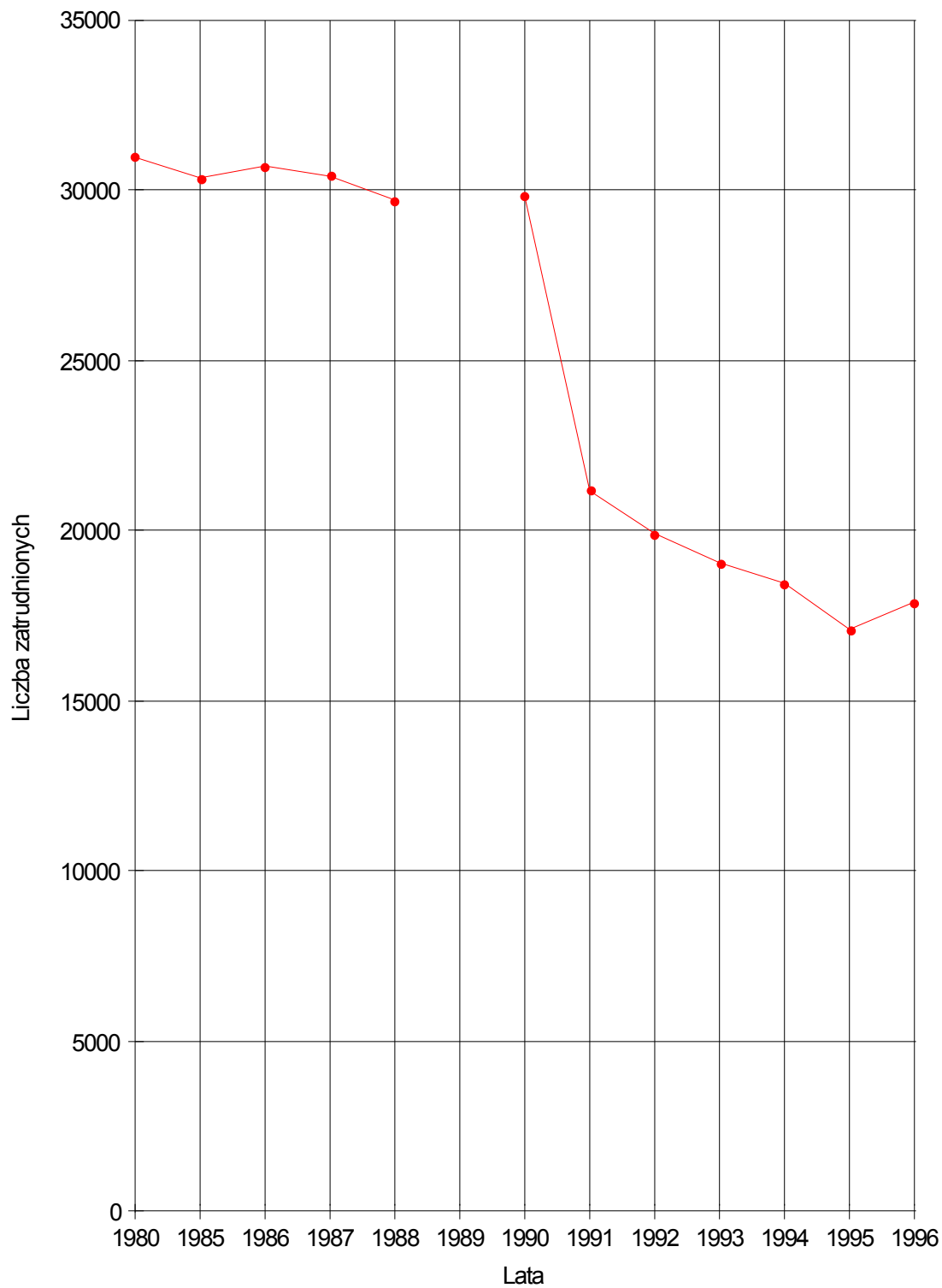
w latach 1980-1996



Opracowano na podstawie danych z Rejonowego Urzędu Pracy w Skarżysku-Kamiennej

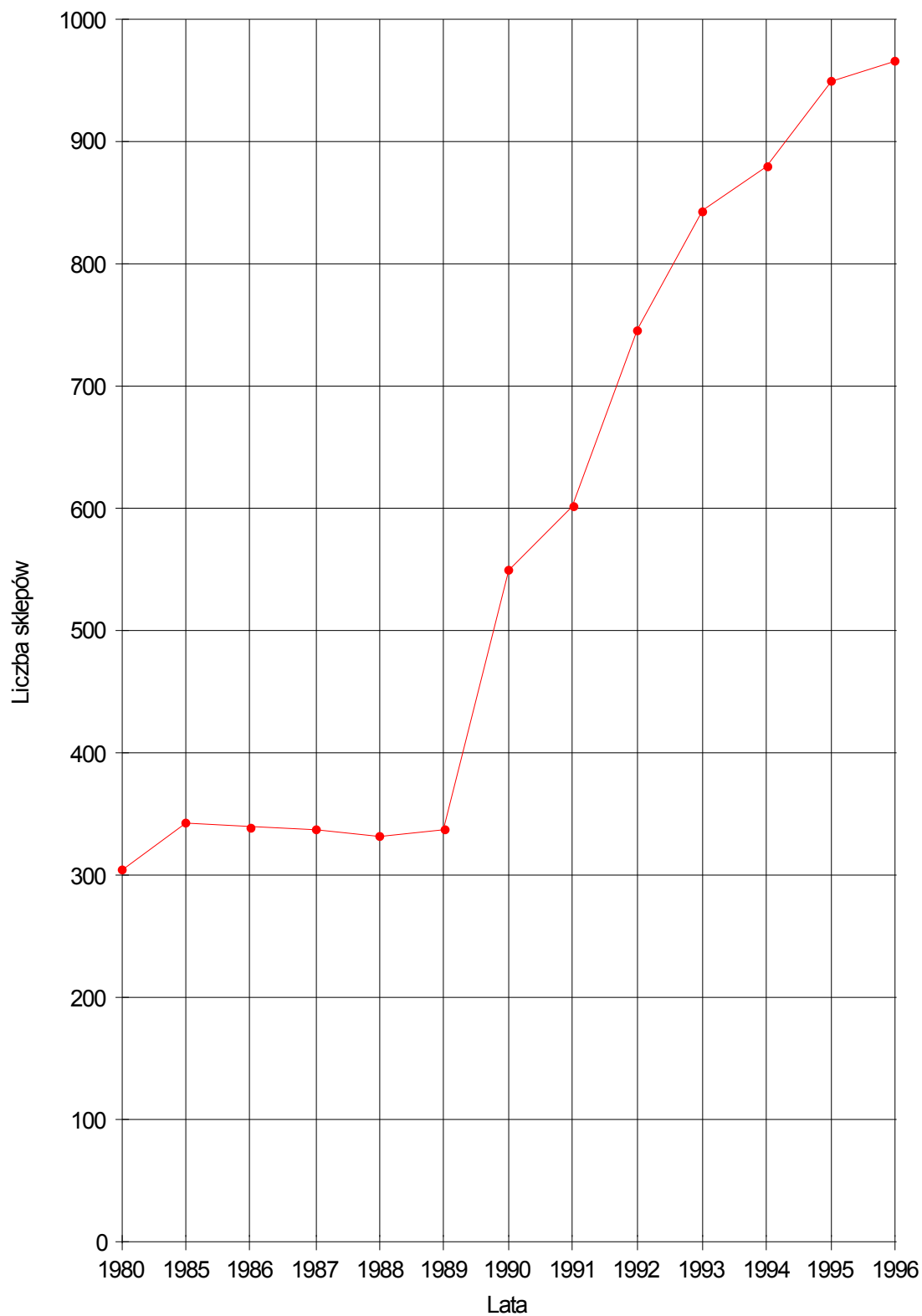
Zatrudnienie w Skarżysku-Kam.

w latach 1980-1996



Opracowano na podstawie danych z Urzędu Statystycznego w Kielcach

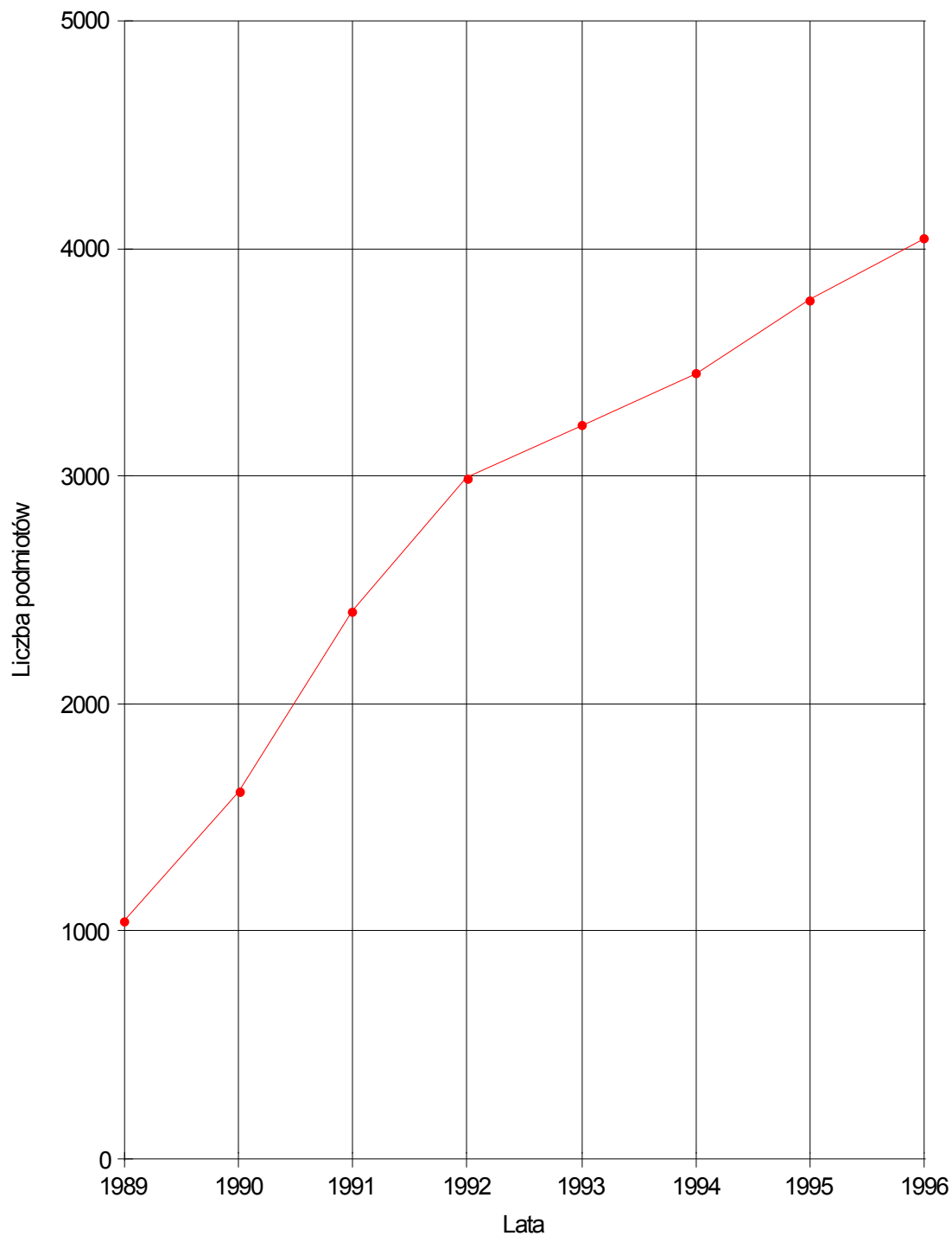
Liczba sklepów w latach 1980-1996



Opracowano na podstawie ewidencji działalności gospodarczej WRG

Przyrost podmiotów gospodarczych

w latach 1989-1996



Opracowano na podstawie ewidencji działalności gospodarczej WRG

**PORÓWNANIE WYBRANYCH
WSKAŹNIKÓW STATYSTYCZNYCH
W SKARŻYSKU-KAMIENNEJ
OSTROWCU ŚWIĘTOKRZYSKIM
I STARACHOWICACH**

Skarżysko-Kamienna czerwiec 1997 r.

TABL.1 STAN I RUCH NATURALNY LUDNOŚCI W 1996 r.
(porównanie: Skarżysko-Kam., Ostrowiec Św., Starachowice)

MIASTO	Stan ludności	Małżeństwa	Urodzenia	Zgony	Przyrost naturalny
1	2	3	4	5	6
Skarżysko- Kamienna	51.147	242	464	488	-24
mężczyźni	24.491	x	235	256	-21
kobiety	26.656	x	229	232	-3
na 1000 ludności	x	4,68	8,98	9,45	-0,46
Ostrowiec Świętokrzyski	79.280	428	776	721	55
mężczyźni	38.039	x	393	376	17
kobiety	41.241	x	383	345	38
na 1000 ludności	x	5,35	9,70	9,01	0,69
Starachowice	57.525	293	613	549	64
mężczyźni	27.650	x	328	282	46
kobiety	29.875	x	285	267	18
na 1000 ludności	x	5,04	10,55	9,45	1,10

TABL.2 MIESZKANIA ODDANE W 1996 r.

Wyszczególnienie	Ilość oddanych mieszkań	Powierzchnia użytkowa w m²
-------------------------	--------------------------------	--

-
Nu

Skarżysko-Kamienna	38	3.343
Ostrowiec Św.	82	8.377
Starachowice	21	2.494

TABL.3 SPRZEDAŻ, ZATRUDNIENIE I WYNAGRODZENIE W SEKTORZE PRZEDSIĘBIORSTW W 1996 r.
(jednostki duże)

Wyszczególnienie	Przychód ze sprzedaży wyrobów i usług w tys. zł	Przeciętna liczba zatrudnionych w osobach	Przeciętne wynagrodzenie miesięcznie brutto w zł	Przychód ze sprzedaży towarów w tys. zł
1	2	3	4	5
Skarżysko-Kamienna	355478,5	9933	809,91	633490,9
Ostrowiec Świętokrzyski	978850,3	15805	828,86	145894,6
Starachowice	557664,7	7035	723,36	114723,4

TABL.4 PRACUJĄCY W GOSPODARCE NARODOWEJ wg. EKD W 1996 r.

WYSZCZEGÓLNIENIE	Skarżysko-Kamienna	Ostrowiec Świętokrzyski	Starachowice
------------------	--------------------	-------------------------	--------------

OGÓŁEM	17.893	27.176	15.161
Rolnictwo, łowiectwo i leśnictwo	49	160	32
Działalność produkcyjna	6.217	14.183	6.168
Zaopatrzenie w energię elektryczną, gaz i wodę	1.028	779	536
Budownictwo	592	1.390	1.078
Handel i naprawy	1.176	2.003	1.231
Hotele i restauracje	84	132	25
Transport, składowanie i łączność	3.918	1.571	918
Pośrednictwo finansowe	347	524	409
Obsługa nieruchomości i firm	477	528	582
Administracja publiczna i obrona narodowa	452	666	704
Edukacja	1.289	2.015	1.348
Ochrona zdrowia i opieka społeczna	1.895	2.545	1.855
Pozostała działalność usługowa, komunalna, socjalna i indywidualna	369	680	275

**TABL.5 WYBRANE PODMIOTY GOSPODARKI NARODOWEJ W
1996 r.**
(Bez osób fizycznych)

WYSZCZEGÓLNIENIE	Ogółem	Przedsię	biorstwa	Spółki	Spółki	Spółki	Spółdziel	Fundacje	Stowarzys
		państwowe	komunalne	akcyjne	z o.o.	cywilne	nie		zenia
Skarżysko-Kamienna	532	8	7	3	64	312	11	6	12
Ostrowiec Św.	706	8	6	10	109	370	18	6	30
Starachowice	582	6	3	6	109	301	14	4	39

TABL.6 ZAKŁADY OSÓB FIZYCZNYCH PROWADZĄCYCH DZIAŁALNOŚĆ GOSPODARCZĄ wg EKD w 1996 r.

WYSZCZEGÓLNIENIE	Ogółem	Działalność produkcyjna	Budownictwo	Transport składowanie i łączność	Handel i naprawy	Hotele i restauracje	Pośrednictwo finansowe	Obsługa nieruchomości i firm
Skarżysko-Kamienna	3017	387	207	183	1548	66	40	292
Ostrowiec Św.	4.017	335	332	318	2.149	121	34	391
Starachowice	2.612	326	185	187	1.314	56	19	261

TABL. 7. ATRAKCYJNOŚĆ INWESTYCYJNA MIAST

Atrakcyjność inwestycyjna miast	Skarżysko-Kamienna	Ostrowiec Świętokrzyski	Starachowice

Chłonność rynku	F	E	G
Jakość rynku pracy i klimat społeczny	G	E	C
Infrastruktura techniczna i infrastruktura otoczenia biznesu	F	D	D
Dostępność	D	F	F
Skuteczność transformacji	E	D	D
Atrakcyjność turystyczna	B	D	E
Ocena ogólna	E	E	F

Opracowano wg. Instytutu Badań nad Gospodarką Rynkową - czerwiec 1997 r.

UWAGA!

Skala ocen:
A - najlepsza
G - najgorsza